



Γρηγόρης Λάζος

*Διεθνική σωματεμπορία και εξαναγκαστική πορνεία  
στην Ελλάδα του 2002*

Με τη συνεργασία της Μαρίας Ζάννη

Ο Γρηγόρης Λάζος είναι επ. καθηγητής στο Πάντειο Πανεπιστήμιο – Τομέας

Εγκληματολογίας, Τμήμα Κοινωνιολογίας

Η Μαρία Ζάννη φοιτά στο Μεταπτυχιακό Πρόγραμμα του Τομέα Εγκληματολογίας

Ο συντάκτης είναι υποχρεωμένος να υπενθυμίσει ότι η χρησιμοποίηση ή αξιοποίηση των ερευνητικών αποτελεσμάτων, γνώσεων και συμπερασμάτων που περιλαμβάνονται στη συγκεκριμένη μελέτη απαιτεί και την αναφορά της πηγής από την οποία προήλθαν.

## I. Τα ερευνητικά

Η έρευνα για τις εξελίξεις στην διεθνή σωματεμπορία και την εξαναγκαστική πορνεία αλλοδαπών γυναικών στην Ελλάδα κατά το 2002 πραγματοποιήθηκε κυρίως το δεύτερο εξάμηνο του 2002. Η προσπάθεια χρηματοδοτήθηκε αλλά και στηρίχθηκε ηθικά από το Κέντρο Έρευνας και Δράσης για την Ειρήνη (ΚΕΔΕ).

Η έρευνα σχεδιάστηκε με βάση την προηγούμενη εμπειρία και με βάση την ερευνητική μεθοδολογία που κατατέθηκε ήδη από το 1998 στην κρίση της επιστημονικής κοινότητας. Επιλέχθηκαν 16 διαφορετικές πορνικές αγορές, τρεις στην Αθήνα, μία στη Θεσσαλονίκη και από μία σε δώδεκα διαφορετικές πόλεις της Ελλάδας. Οι αγορές αυτές εκτιμήθηκαν ως αντιπροσωπευτικές της ευρύτερης κατάστασης με βάση τη «συμπεριφορά» και την ηγετική τους θέση κατά το άμεσο παρελθόν.

Πραγματοποιήθηκαν από δύο έως και πέντε συνεντεύξεις με χρονική απόσταση με άτομα που ήταν σε θέση να παράσχουν με ακρίβεια στοιχεία σχετικά με τον αριθμό των εκδιδόμενων, εθνικότητα, τιμές, αριθμό μισθώσεων κλπ. Επίσης, συζητήθηκε το θέμα της κατάστασης των εξαναγκαστικά εκδιδόμενων γυναικών στο επίπεδο της καθημερινότητας, τον τρόπο οργάνωσης της αγοράς, γενικούς χώρους, χρόνους κλπ.

Συνολικά, συζητήθηκαν 54 άτομα που το κάθε ένα από αυτά είχε μian εποπτεία ενός μέρους της συνολικής αγοράς που, σε μian δυσκίνητη αριθμητική απόδοση, κάλυπτε από 10 ως και 150 εκδιδόμενα άτομα. Μεγαλύτερη όμως σημασία είχε η απόδοση από μέρους τους (α) της συνολικής δομής και (β) εκείνων των μικρολεπτομερειών που αποδεικνύονται κρίσιμες για την κατανόηση των τρόπων

λειτουργίας των δικτύων σωματεμπορίας και των τρόπων χειραγώγησης των γυναικών σε πλαίσιο εξαναγκασμού.<sup>1</sup> Επίσης, σε πέντε από τις τοπικές πορνικές αγορές πραγματοποιήθηκε παρατήρηση από μία έως τρεις φορές ώστε να διασταυρωθούν δεδομένα των συνεντεύξεων, να αντληθούν πρόσθετες πληροφορίες και να διαπιστωθούν αλλαγές σε σχέση με την κατάσταση του 2000.<sup>2</sup>

Συζητήθηκαν και 28 πελάτες εξαναγκαστικά εκδιδομένων – ή, από την οπτική τους γωνία, των αλλοδαπών γυναικών που (με τον ένα ή τον άλλο τρόπο) εκδίδονται στην Ελλάδα – διάφορων ηλικιών, ταξικών θέσεων, με πρόσβαση σε διαφορετικούς τύπους πορνείας και διαφορετικές αγορές, παντρεμένων και ανύπαντρων. Μερικοί από αυτούς (οι 17) ήταν «παλαιοί» (είχαν συζητηθεί κατά το παρελθόν), ενώ άλλοι ήταν «νέοι» (συζητήθηκαν για πρώτη φορά). Δεν συζητήθηκαν μαζί τους μόνον τεχνικά ζητήματα (τιμές, πρόσβαση, συχνότητα κλπ.) αλλά και ζητήματα που σχετίζονται με την κατανόηση του φαινομένου στην Ελλάδα, την αντίληψή τους για την εξαναγκαστικά εκδιδόμενη γυναίκα (και την αλλοδαπή εκδιδόμενη γυναίκα), τους λόγους και τρόπους χρήσης της, τα συστατικά στοιχεία της απόλαυσης κοκ. Ο ερευνητής δεν τήρησε μίαν «αξιολογικά ουδέτερη» ή «κατανοητική» στάση, αλλά διατύπωσε κριτικές και δέχθηκε ανταπαντήσεις, αντικριτικές, διευκρινίσεις, εναλλακτικές ηθικές κλπ. Επίσης, δεν μαγνητοφώνησε τις συνεντεύξεις αλλά κράτησε σημειώσεις σχετικά με συγκεκριμένα στοιχεία και διατυπώσεις τις οποίες βρήκε χαρακτηριστικές.<sup>3</sup>

Η οργάνωση του υλικού στηρίχθηκε στις μεθοδολογικές και τεχνικές συντεταγμένες που είχαν αναπτυχθεί κατά την προηγούμενη ερευνητική προσπάθεια στην εξαναγκαστική πορνεία. Στη μετατροπή ενός μερικά ασυνεχούς υλικού σε αριθμητικά συνεχή αποφασιστική ήταν η συμβολή της Μαρίας Ζάννη που από την

<sup>1</sup> Σχετικά με τον τρόπο συνέντευξης που ακολουθήθηκε βλ. *Το πρόβλημα της ποιοτικής έρευνας – Θεωρία και πράξη*, Αθήνα: Παπαζήσης, 1998, σσ. 293-310 και 499-520. Για το κρίσιμο ζήτημα του ηθικού πλαισίου της έρευνας (πραγματιστική ηθική με αφετηρία τον Maurice Punch) βλ. σσ. 211-248 αλλά και 481-98.

<sup>2</sup> Το Μάρτιο του 2003 πραγματοποιήθηκαν τέσσερις επιπλέον συνεντεύξεις με σκοπό την άρση κάποιων λογικών κενών σχετικά με την κινητικότητα αλλοδαπών εξαναγκαστικά εκδιδομένων γυναικών. Το Αύγουστο και Σεπτέμβριο μελετήθηκε το ειδικό ζήτημα της πορνείας των ανηλίκων – που παρουσιάζει σημαντικές αλλαγές σε πολλά επίπεδα: οργανωτικά, προσέγγισης της πελατείας, τιμών της πορνικής μίσθωσης κλπ. Το συγκεκριμένο ζήτημα αφορά σε εξελίξεις κατά το 2003 και αφορά σε αλλαγές που απαιτούν πρόσθετη οργανωμένη μελέτη.

<sup>3</sup> Για τους τρόπους αξιολόγησης των πληροφοριών και τις τυπολογίες τους βλ. ό. π. σσ. 509-14. Το Φεβρουάριο και Μάρτιο του 2003 έλαβαν χώρα διπλές συνεντεύξεις με απόσταση λίγων ημερών μεταξύ τους με πέντε νεαρούς πελάτες, ηλικίας 18 έως 21 ετών.

έναρξη της έρευνας ανέλαβε να εντοπίζει ασυνέχειες, σιωπές, αντιφάσεις και διαφορετικές χρονικότητες στο υλικό που συνέρεε.

Η γενίκευση στο επίπεδο του έτους συνολικά κατατίθεται με μια σχετική επιφύλαξη και στηρίζεται στις ακόλουθες συντεταγμένες. Πρώτο, χάρη στην έρευνα των περασμένων ετών (1990-2000) οι γενικές αναλογίες μεταξύ του πρώτου και του δεύτερου εξαμήνου του έτους είναι γνωστές και από το 1997 ως το 2000 παρέμειναν σταθερές, χωρίς να φαίνεται κάποιος λόγος αλλαγής αυτής της αναλογίας. Δεύτερο, η έρευνα σχεδιάστηκε στα τέλη του Ιουνίου και ξεκίνησε στις αρχές του Ιουλίου. Συνεπώς ήταν σε θέση να αντλήσει πληροφορίες που «προχωρούσαν προς τα πίσω» σε αξιόλογο βάθος χρόνου. Στη μεγάλη τους πλειονότητα, οι πληροφορίες αυτές χαρακτηρίζονταν από ιδιαίτερο πλούτο και υψηλή βεβαιότητα τουλάχιστον για το διμήνο που είχε προηγηθεί (Μάιος-Ιούνιος). Οι πληροφορίες που αντλήθηκαν και αφορούσαν στους προηγούμενους μήνες ήταν επίσης πλούσιες αλλά συχνά ατελείς ή ελλειπείς. Όμως, στο σύνολό του, το μερικό υλικό υψηλής βεβαιότητας συνέπιπτε με το πρότυπο των περασμένων ετών χωρίς κάποια απόκλιση.<sup>4</sup> Τρίτο, η Ελληνική Αστυνομία (ΕΛΑΣ) επέτρεψε τη μελέτη υλικού-προϊόντος της δράσης της ενάντια στο trafficking κατά το 2002. Επιπλέον, συζητήσεις με υψηλόβαθμους αξιωματικούς της ΕΛΑΣ αλλά και αστυνομικούς που βρίσκονται σε άμεση, καθημερινή επαφή με την εξαναγκαστική πορνεία αποδείχθηκαν αναντικατάστατες για δύο λόγους. Καταρχήν, περιείχαν πλούσιο συγκεκριμένο υλικό και, κατά δεύτερο λόγο, απέδιδαν τη γενική εικόνα της κατάστασης. Χωρίς να είναι η μοναδική, η γενική εικόνα της εξαναγκαστικής πορνείας και της διεθνοσωματεμπορίας από την οπτική γωνία της ΕΛΑΣ είναι ιδιαίτερα ακριβής, και αποδείχθηκε ομόλογη αλλά και ανάλογη της εικόνας που αναδύθηκε κατά την ερευνητική προσπάθεια.

## II. Το trafficking – ένας ορισμός και κάποιες διευκρινίσεις

---

<sup>4</sup> Σ' αυτό συνέβαλε και η αυξανόμενη σταθεροποίηση της αγοράς, ιδίως μετά το 1996, η ανάπτυξη μέσων επικοινωνίας και διακίνησης φημών και πληροφοριών, η ανάπτυξη μιας τοπικής κουλτούρας, γλώσσας και άτυπων κοινωνικών συμβάσεων στον ευρύτερο χώρο της εξαναγκαστικής πορνείας. Βλ. Γρ. Λάζος, *Πορνεία και διεθνική σωματεμπορία στη σύγχρονη Ελλάδα -Η εκδιόμενη*, Αθήνα: Καστανιώτης, 2002, σσ. 222-230.

Το trafficking είναι μια σύνθετη έννοια που συχνά ανάγεται σε (ή συγγέεται με) κάποια παραπλήσια έννοια όπως, για παράδειγμα, η πορνεία ή η παράνομη μετανάστευση. Ο ορισμός του Palermo, ο οποίος ολοκληρώθηκε το Δεκέμβριο του 2000 με σκοπό να προσφέρει την πληρέστερη και συνεκτικότερη αντίληψη του φαινομένου, αποδίδει το trafficking ως:

«α) με την “παράνομη διακίνηση προσώπων με σκοπό τη σεξουαλική-οικονομική εκμετάλλευση”, θα εννοείται η στρατολόγηση, η μεταφορά, η μετακίνηση, η εγκατάσταση (στέγαση, μέριμνα για τη συνέχιση της παραμονής) ή η παραλαβή προσώπων, μέσω της απειλής ή της χρήσης βίας ή άλλων μορφών εξαναγκασμού, της απαγωγής, του δόλου, της εξαπάτησης, της κατάχρησης της δύναμης, της κατάχρησης μιας τρωτής ή ευάλωτης θέσης, της προσφοράς ή της αποδοχής οικονομικού ή άλλου οφέλους για την επίτευξη της σύμφωνης γνώμης ενός προσώπου το οποίο ασκεί έλεγχο ή εξουσία επί άλλου προσώπου για το σκοπό της εκμετάλλευσης. Η εκμετάλλευση θα περιλαμβάνει κατ’ ελάχιστο: την εκμετάλλευση της πορνείας των άλλων ή άλλες μορφές σεξουαλικής εκμετάλλευσης, την εξαναγκαστική εργασία ή παροχή υπηρεσιών, τη διαμόρφωση συνθηκών σκλαβιάς ή παρόμοιων με αυτή πρακτικών, τη διαμόρφωση συνθηκών δουλείας (δεσμευτική παροχή υπηρεσιών) ή τη λήψη σωματικών οργάνων.

β) η σύμφωνη γνώμη του θύματος της παράνομης διακίνησης στη σκοπούμενη εκμετάλλευση, έτσι όπως η τελευταία διατυπώνεται στην υποπαράγραφο (α) αυτού του άρθρου, δεν θα λαμβάνεται υπ’ όψιν, εφ’ όσον για την επίτευξή της έχει χρησιμοποιηθεί οποιοδήποτε από τα μέσα που αναφέρονται στην παραπάνω υποπαράγραφο (α).

γ) η στρατολόγηση, μεταφορά, μετακίνηση, εγκατάσταση ή παραλαβή ενός παιδιού για το σκοπό της εκμετάλλευσης θα θεωρείται “παράνομη διακίνηση προσώπων” ακόμη κι αν δεν περιλαμβάνει κανένα από τα μέσα που διατυπώνονται στην υποπαράγραφο (α) αυτού του άρθρου.

δ) ως “παιδί” θα εννοείται κάθε πρόσωπο ηλικίας κάτω των δεκαοχτώ ετών.»<sup>5</sup>

---

<sup>5</sup> Πρωτόκολλο για την Αποτροπή, την Καταστολή και την Τιμωρία της Παράνομης Διακίνησης Προσώπων με σκοπό τη Σεξουαλική και Οικονομική Εκμετάλλευση, ιδιαίτερα των Γυναικών και των Παιδιών. Το Πρωτόκολλο συμπληρώνει τη Σύμβαση των Ηνωμένων Εθνών Ενάντια

Στη συγκεκριμένη συγγραφή δεν συντρέχει λόγος μιας λεπτομερούς κριτικής του ορισμού σχετικά με τις κρίσιμες έννοιες, το τι περιλαμβάνει, τι αποκλείει, τι προϋποθέτει και τι υπονοεί. Με βάση τον ορισμό, γίνεται φανερό ότι το σχηματικά trafficking περιλαμβάνει τρία βασικά στάδια: την στρατολόγηση, τη μεταφορά από τη χώρα αποστολής στη χώρα προορισμού και, τρίτο, την εκμετάλλευση.

Η έννοια της στρατολόγησης, με την οποία ο όρος recruitment ή enlistment αποδίδεται συνήθως στην Ελληνική είναι μάλλον άκομμη, εφ' όσον συμπίπτει με έναν από τους επιμέρους σκοπούς του trafficking – τη στρατολόγηση ανήλικων αγοριών με σκοπό την ένταξη σε κάποιο στρατό. Ίσως, εφ' όσον το άτομο προορίζεται ή πρόκειται να ενταχθεί για εμπορευματική εκμετάλλευση στην πορνεία, ο αρχικός εντοπισμός και το καναλιζάρισμα της γυναίκας προς τη χώρα προορισμού να αποδίδεται με τον όρο *πορνολόγηση* – και αντίστοιχα, για εργασία ως εργασιολόγηση, για στρατιωτική θητεία ως στρατολόγηση κλπ. Από τις μορφές αυτές που παρουσιάστηκαν γίνεται κατανοητό ότι το trafficking δεν έχει ως αποκλειστικό σκοπό την σεξουαλική-οικονομική ή εμπορευματική εκμετάλλευση του προσώπου στην πορνεία αλλά ούτε και την εμπορευματική εκμετάλλευση γενικότερα. Για παράδειγμα, η στρατολόγηση ξεφεύγει από αυτό τον κανόνα.

Από τις μορφές του trafficking που έχουν ως σκοπό τους την εμπορευματική εκμετάλλευση του προσώπου, η επικρατούσα μορφή στη σύγχρονη Ελλάδα – επικρατούσα μορφή ως διαντίδραση μεταξύ πραγματικότητας και αντιλήψεων της πραγματικότητας – αφορά στην ένταξη και εκμετάλλευση του προσώπου στην πορνεία. Η απόδοση της κατάστασης αυτής με τον όρο «σεξουαλική εκμετάλλευση» είναι ελλειπής, αφού αποκρύβει το διπλό χαρακτήρα της εκμετάλλευσης. Η εξαναγκαστικά εκδιδόμενη υπόκειται σε σεξουαλική εκμετάλλευση από τον πελάτη, ενώ ο διεθνοσωματέμπορος την εκμεταλλεύεται οικονομικά. «Ο σωματέμπορος δεν εκμεταλλεύεται *σεξουαλικά* το υπό διαχείριση εκδιδόμενο άτομο. Εκμεταλλεύεται *οικονομικά* τη σεξουαλικότητά του – και η διαφορά είναι σημαντική. Αντικείμενο σεξουαλικής εκμετάλλευσης το εξαναγκαστικά εκδιδόμενο άτομο τυχαίνει από μέρος του πελάτη. Ο πελάτης είναι αυτός που το χρησιμοποιεί *σεξουαλικά*.»<sup>6</sup> Αν για το σωματέμπορο η γυναίκα ή το ανήλικο έχουν ανταλλακτική αξία, για τον πελάτη

---

στο Διεθνικό Οργανωμένο Έγκλημα (μαζί με το Πρωτόκολλο Ενάντια στη Λαθρεμπορία των Μεταναστών Μέσω Ξηράς, Αέρα και Θάλασσας). Η Ελλάδα υπέγραψε τη Σύμβαση και το Πρωτόκολλο για την Παράνομη Διακίνηση Προσώπων στις 13 Δεκεμβρίου 2000.

αποτελούν αξία χρήσης, χρησιμότητα. Οπότε ίσως είναι πιο εύστοχο η συγκεκριμένη μορφή εκμετάλλευσης να αποδίδεται ως εμπορευματική ή σεξουαλική-οικονομική εκμετάλλευση.

### **III. Οι βασικές διαστάσεις της εξαναγκαστικής πορνείας κατά το 2002**

Κατά τη διάρκεια της δεκαετίας του 1990 το trafficking αναπτύχθηκε σε ευρύτατο κοινωνικο-οικονομικό θεσμό, μια πλατιά αγορά που εκτάθηκε στο σύνολο της ελληνικής επικράτειας με πελατεία άνδρες από το σύνολο των κοινωνικών τάξεων και κατηγοριών. Ευθύς εξαρχής, το trafficking βρέθηκε σε καθεστώς παρανομίας. Με τους παλαιότερους νόμους, τον Ν.1193 του 1981 και τον Ν.2734 του 1999 ενέπιπτε με άνεση στα αδικήματα της μαστροπείας ή της σωματεμπορίας, ενώ με το νέο νόμο 3064 του 2002 συνιστά ειδικό αδίκημα, την εμπορία ανθρώπων. Το συγκεκριμένο νομικό πλαίσιο δεν εμπόδισε τη γιγάντωση της εξαναγκαστικής πορνείας αλλοδαπών ώστε σήμερα να αποτελεί την κυρίαρχη μορφή πορνείας στην Ελλάδα. Η νόμιμη πορνεία, όπως ορίζεται από τον 2734/99, έχει απωθηθεί στο περιθώριο, με τη νόμιμη εκδιδόμενη να βρίσκεται κατά κανόνα σε καθεστώς οικονομικής και ηθικής ένδειας, και υπό τον έλεγχο διάφορων παράσιτων και προαγωγών. Το σπουδαιότερο όμως είναι ότι ένα σημαντικό (και ίσως αυξανόμενο) τμήμα της παρουσιάζει στοιχεία μετεξέλιξης σε εξαναγκαστική.<sup>7</sup>

#### **A. Η εξαναγκαστικά εκδιδόμενη**

##### **1. Ο πληθυσμός των εξαναγκαστικά εκδιδομένων**

---

<sup>6</sup> Λάζος, ό. π., σ. 127, υποσ. 143.

<sup>7</sup> Στο ζήτημα αυτό η αναφορά επανέρχεται στη συνέχεια.

Εκτιμάται ότι κατά το 2002 στην Ελλάδα ήταν ήδη ενταγμένες από προηγούμενα χρόνια ή εντάχθηκαν στην πορνική αγορά περίπου 17.200 εκδιδόμενες με δύο βασικά χαρακτηριστικά:

- πρώτο, ήταν αλλοδαπές
- δεύτερο, προωθήθηκαν από δίκτυα διεθνικής σωματεμπορίας και παρέμειναν κάτω από τον έλεγχό τους σε καθεστώς ολικής ή μερικής εκμετάλλευσης και χωρίς δυνατότητα μιας άλλης επιλογής.

Πρέπει να τονιστεί ότι μία ασταθής ως προς τα μεγέθη μερίδα των προωθούμενων στην πορνεία γυναικών είναι δυνατό να μεταπέσει από το στάτους της εξαναγκαστικά εκδιδόμενης στο στάτους της παράνομα εκδιδόμενης, της γυναίκας η οποία εκδίδεται αλλά εκτός του ελέγχου των δικτύων διεθνικής σωματεμπορίας. Σχετικά με το λεπτό αυτό ζήτημα είναι αναγκαίες ορισμένες συνοπτικές διευκρινίσεις. Καταρχήν, ένας αριθμός των συγκεκριμένων γυναικών επανέρχονται στον ολικό ή μερικό έλεγχο διεθνοσωματεμπόρων. Κατά δεύτερο λόγο, η αποσύνδεση των γυναικών από τα δίκτυα δεν σημαίνει και τη μετάπτωσή τους σε ένα καθεστώς «ελεύθερα εκδιδόμενης». Και σ' αυτή την περίπτωση, εντάσσονται σε καθεστάτα μαστροπείας-σωματεμπορίας, τα οποία περιβάλλουν την εξαναγκαστική πορνεία και τις εκμεταλλεύονται με διαφορετικές μεθόδους.<sup>8</sup> Αν εξαιρεθεί ένας σκληρός πυρήνας εξαναγκαστικά εκδιδομένων γυναικών που βρίσκονται σε κατάσταση εγκλεισμού, ξυλοδαρμών κοκ., συχνά στο επίπεδο της καθημερινής διαβίωσης δεν υπάρχουν ουσιαστικές διαφορές μεταξύ των εξαναγκαστικά εκδιδομένων γυναικών από δίκτυα διεθνοσωματεμπορίας και τοπικά δίκτυα μαστροπείας-σωματεμπορίας.

Τα τοπικά δίκτυα μαστροπείας-σωματεμπορίας, αν και αποσυντέθηκαν περί τα τέλη της δεκαετίας του 1980, ξανακάνουν την εμφάνισή τους και αναπτύσσονται κατά την τελευταία τετραετία, αξιοποιώντας την μέθοδο των διαφημίσεων στα έντυπα μαζικής κυκλοφορίας και τη νέα τεχνολογία της κινητής τηλεφωνίας. Εκτιμάται ότι μεταξύ του 8 και του 12% των παράνομα εκδιδομένων αλλοδαπών γυναικών στην Ελλάδα – δηλαδή μεταξύ των 1.500 και 2.000 γυναικών – κινούνται μεταξύ των δύο

---

<sup>8</sup> Τουλάχιστον κατά την τετραετία 1997-2000, η ελεύθερη άσκηση πορνείας εδράζεται σε μια βασική ψευδαίσθηση περί ελέγχου της κατάστασης από μέρους της εκδιδόμενης. Η ψευδαίσθηση αυτή συντίθεται από πέντε βασικές επιμέρους ψευδαισθήσεις: περί απόλυτης ελευθερίας των κινήσεων, περί επιλογής των πελατών, επιλογής των προσφερόμενων υπηρεσιών, περί καθορισμού των τιμών της μίσθωσης, περί αδιαπραγμάτευτου της φυσικής και ψυχικής υγείας. Βλ. Λάζος, ό. π. σσ. 287-91.



διαφορετικών αυτών μορφών εκμετάλλευσης. Μάλιστα, η δυναμική των εξελίξεων δείχνει ότι ίσως ο αριθμός αυξηθεί στο μέλλον – και αυτό έχει να κάνει, από τη μια πλευρά, με μετεξελίξεις των δικτύων που αποσκοπούν στην αύξηση της ευκινησίας τους και της ικανότητάς τους να εξουδετερώνουν την επιθετικότητα της Αστυνομίας και, από την άλλη, με τη σταδιακή αλλαγή των γενικών χαρακτηριστικών και νοοτροπιών των αλλοδαπών εκδιδομένων που προωθούνται στην Ελλάδα κατά την τελευταία τριετία ή τετραετία. Η αναφορά επανέρχεται και στα δύο ζητήματα.

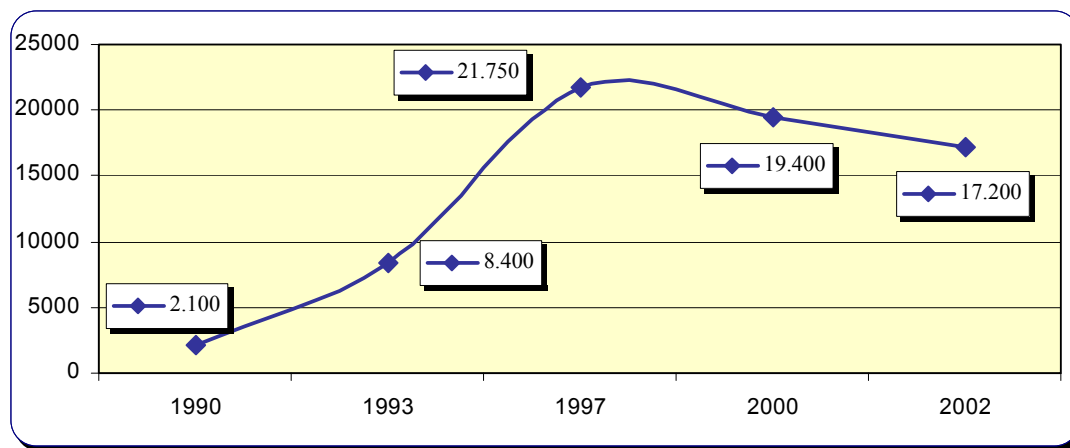
Σε συνολικό επίπεδο, συγκρίνοντας τον αριθμό των εξαναγκαστικά εκδιδομένων αλλοδαπών γυναικών το 2002 με αυτόν του 2000 παρατηρείται μια μείωση της τάξης των 2.200 έως 2.300 ατόμων ή του 11,5%. Η μείωση αυτή μπορεί να χαρακτηριστεί ως αξιόλογη και μπορεί να ειπωθεί ότι αποτελεί την πρώτη πραγματική μείωση που πραγματοποιείται στην εξαναγκαστική πορνεία στην Ελλάδα από το «μακρινό» 1980.

Όπως φαίνεται στο Διάγραμμα 1 (στοιχεία για 1990, 93, 97, 2000, 2002), από το 1990 μέχρι και το 1997 η εξαναγκαστική πορνεία γνώρισε μια δυναμική αύξηση ίσως από τις δυναμικότερες σε σύγκριση με όλους τους τομείς της οικονομίας στην Ελλάδα, τόσο της νόμιμης όσο και της παράνομης.<sup>9</sup> Όμως, από το 1998 και κατά την τριετία 1998-2000, η εξαναγκαστική πορνεία έδειξε κάποια – τα πρώτα – σημεία κορεσμού. Έλαβαν χώρα κάποιες ασταθείς και περιορισμένες μειώσεις στον πληθυσμό των εξαναγκαστικά εκδιδομένων γυναικών. Οι μειώσεις αυτές είχαν αποδοθεί από τον ερευνητή μάλλον σε εσωτερικές αναδιαρθρώσεις εξορθολογισμού του τρόπου διαχείρισης των γυναικών από τους διεθνοσωματεμπόρους.

## **ΔΙΑΓΡΑΜΜΑ 1.**

### **Αλλοδαπές εξαναγκαστικά εκδιδόμενες, 1990, 1993, 1997, 2000 και 2002**

<sup>9</sup> Για τις εξελίξεις στην εξαναγκαστική πορνεία κατά τη δεκαετία του 1980, βλ. Λάζος, ό. π., σσ. 109-200.



Σημαντικότερες πλευρές της διαδικασίας αποτέλεσαν, πρώτο, η πλέον ισορροπημένη γεωγραφική και χωροταξική κατανομή τους από τα δίκτυα και, δεύτερο, οι βελτιώσεις που έλαβαν χώρα στους τρόπους εκμετάλλευσης των γυναικών. Όπως είναι ίσως ευνόητο, η κάθε επιμέρους ομάδα διεθνοσωματεμπόρων δεν ενδιαφέρθηκε για τη μαζική εισαγωγή του μεγαλύτερου δυνατού αριθμού γυναικών προς οικονομικο-σεξουαλική εκμετάλλευση. Αυτές οι αντιλήψεις επικρατούσαν κυρίως μέχρι και το μέσον της δεκαετίας του 1999 – μέχρι το 1994, το 1995 και οριακά το 1996 – για να απωθηθούν κατά τα επόμενα χρόνια στο περιθώριο, εφ' όσον ήταν αντι-οικονομικές αλλά και περιλάμβαναν έναν υψηλότερο συντελεστή διακινδύνευσης.<sup>10</sup> Από την πλευρά ενός οικονομικού εξορθολογισμού της εξαναγκαστικής πορνείας, με γενικό επιδιωκόμενο σκοπό το μέγιστο δυνατό κέρδος στον ελάχιστο δυνατό χρόνο με τον ελάχιστο δυνατό κόπο και με την ελάχιστη δυνατή διακινδύνευση, σταδιακά οργανώθηκαν μοντέλα εκμετάλλευσης ενός optimum αριθμού γυναικών.

Εφ' όσον δεν είναι δυνατή μια σχετικά ακριβής καταγραφή των εξελίξεων κατά το 2001, δεν είναι δυνατό να εκτιμηθεί σε ποιο βαθμό η κατά 11,5% μείωση έλαβε χώρα κυρίως κατά το 2001 ή το 2002. Η συγκεκριμένη μείωση δεν μπορεί να κατανοηθεί σαν το πρώτο βήμα στη συντριβή των δικτύων διεθνικής σωματεμπορίας και την εξάλειψη της εξαναγκαστικής πορνείας στην Ελλάδα. Πάντως, φαίνεται να είναι ενδεικτική μιας *ασυνέχειας* μεταξύ της κατάστασης το 2000 και της κατάστασης το 2002. Με βάση τα διαθέσιμα δεδομένα και για λόγους που εμφανίζονται παρακάτω,

<sup>10</sup> Όσο περισσότερες είναι οι υπό εκμετάλλευση γυναίκες τόσο μεγαλύτερος είναι ο κίνδυνος ενός χτυπήματος από μέρους της Αστυνομίας. Αλλωστε, όπως θα φανεί και στη συνέχεια, τα περισσότερα από τα επιτυχημένα χτυπήματα της Αστυνομίας επιτυγχάνονται εναντίον ομάδων διεθνοσωματεμπόρων με φτωχό ή ατελή εξορθολογισμό των δραστηριοτήτων τους.

δεν πρόκειται για μια εξέλιξη που οφείλεται σε έναν παραπέρα εξορθολογισμό της εξαναγκαστικής πορνείας. Από τη μια πλευρά, φαίνεται ότι κάποια δίκτυα προχώρησαν σε αξιόλογες όσο και ενδιαφέρουσες βελτιώσεις των μεθόδων συνολικής δράσης τους σε όλους τους τομείς. Από την άλλη όμως, παρουσιάστηκε ένας αξιόλογος αριθμός νέων δικτύων τα οποία σαφώς υστερούν ως προς τις μεθόδους, θυμίζοντας από κάποιες πλευρές τους τρόπους λειτουργίας των βασικών δικτύων διεθνοσωματεμπορίας κατά το πρώτο μισό της δεκαετίας του 1990. Στο ζήτημα αυτό η αναφορά επιστρέφει στη συνέχεια.

## **2. Ορισμένα μοντέλα οργάνωσης των δικτύων διεθνικής σωματεμπορίας**

Πολύ συχνά, η προσέγγιση της διεθνικής σωματεμπορίας γίνεται κατανοητή σε όρους οργανωμένης εγκληματικής ομάδας ή συμμορίας. Η προσέγγιση αυτή συμβάλλει στην εστίαση των διάφορων νομοθετικών πλαισίων και κατασταλτικών δράσεων σε ορισμένους στόχους, πρόσωπα στα οποία μπορεί να αποδοθεί ποινικά ορισίμη ευθύνη. Από την άλλη πλευρά, ατονεί η αντίληψη του trafficking ως παράνομης διακίνησης εμπορευμάτων που έχουν μεν υψηλή ζήτηση αλλά έχουν ορισθεί ως παράνομα. Η δεύτερη αυτή αντίληψη είναι όμως εξίσου αναγκαία για την κατανόηση του trafficking ως δικτύου παγκόσμιας εμβέλειας που είναι μάλλον ανεξάρτητο της δράσης ενός συγκεκριμένου προσώπου ή μιας συγκεκριμένης ομάδας. Τα τρία μοντέλα που ακολουθούν επιχειρούν να διατηρήσουν μια ισορροπία μεταξύ των δύο προσεγγίσεων.

Τα συγκεκριμένα μοντέλα που κατατίθενται στη συνέχεια έχουν τον περιορισμό ότι αποτελούν γενικεύσεις με βάση τις εξαλίξεις του trafficking στην Ελλάδα κυρίως της πενταετίας 1998-2002. Συνεπώς, δεν διεκδικούν καθολική ισχύ. Ένας δεύτερος περιορισμός τους έγκειται ακριβώς στο γεγονός ότι αποτελούν μοντέλα, δηλαδή προσπάθειες λογικής συμπύκνωσης που όμως αποκλίνουν από το σύνολο των συγκεκριμένων περιπτώσεων στις οποίες αναφέρονται. Ένας τρίτος περιορισμός τους αφορά στην επιλογή του να μην επιχειρηθεί η δημιουργία γενικότατων μοντέλων που αφορούν στο σύνολο των δικτύων αλλά να υπάρξει μια εστίαση στα πλέον διαδεδομένα και επιτυχημένα στην πράξη δίκτυα διεθνοσωματεμπορίας. Κρίθηκε ότι αυτή η κάθοδος ως προς το επίπεδο γενίκευσης είναι πλουσιότερη ως προς το όποιο γνωστικό της υλικό σε σύγκριση με ένα γενικότερο μοντέλο.

Ορισμένες γενικές διευκρινίσεις που ίσως συμβάλλουν στην προσέγγιση των μοντέλων που ακολουθούν είναι οι ακόλουθες:

α) Ο τρόπος διασύνδεσης και η κατανομή ρόλων των δικτύων που οργανώνονται στα μοντέλα παρουσιάζουν υψηλή αντιστοιχία με επτά ή οκτώ στα δέκα δίκτυα διεθνικής σωματεμπορίας που έδρασαν ή δρουν στην Ελλάδα.

β) Οι ρόλοι που εντοπίζονται μπορεί να αναφέρονται σε παραπάνω από ένα άτομα. Π. χ., ο ρόλος «πορνολογητής» μπορεί να ενεργοποιείται από δύο άτομα. Αντίστροφα, το ίδιο άτομο μπορεί να αναλαμβάνει δύο ρόλους. Π. χ., ο «πορνολογητής» και ο «εκμισθωτής» να έχουν αναληφθεί από το ίδιο άτομο

γ) Ένας ρόλος μπορεί να μην αναφέρεται σε ένα άτομο, αλλά με ένα επιμέρους, εξειδικευμένο δίκτυο ατόμων. Π. χ., ο ρόλος «διαφθορέας κρατικής υπαλληλίας» μπορεί να περιλαμβάνει μια δέσμη από άτομα και μηχανισμούς.

δ) Ορισμένοι περιφερειακοί ρόλοι μπορεί συγκυριακά να παραμείνουν ανενεργοί σε μια φάση της διαδικασίας.

ε) Εκτός της πελατείας, η γυναίκα προς έκδοση μπορεί να τύχει σεξουαλικής εκμετάλλευσης και από άλλα πρόσωπα. Κατά την μετάβασή της προς τον πελάτη ή και κατά τη διάρκεια της θητείας της, μπορεί να τύχει διαδικαστικής ή συγκυριακής σεξουαλικής χρήσης, μπορεί να τύχει και βιασμού από άτομα του δικτύου.

στ) Τα δίκτυα βρίσκονται στο πλαίσιο της ευρύτερης παράνομης αγοράς. Πολλοί από τους ρόλους που μεσολαβούν ώστε η γυναίκα να φτάσει στον πελάτη ή να κρατηθεί στη θέση αυτή υπάρχουν για την εξυπηρέτηση των αναγκών διάφορων δικτύων (π. χ., ο «πλαστογράφος»). Π. χ., βία, διαφθορά και πλαστογραφία αποτελούν παρακάμψεις ή υποκατάστατα διαδικασιών της νόμιμης αγοράς.

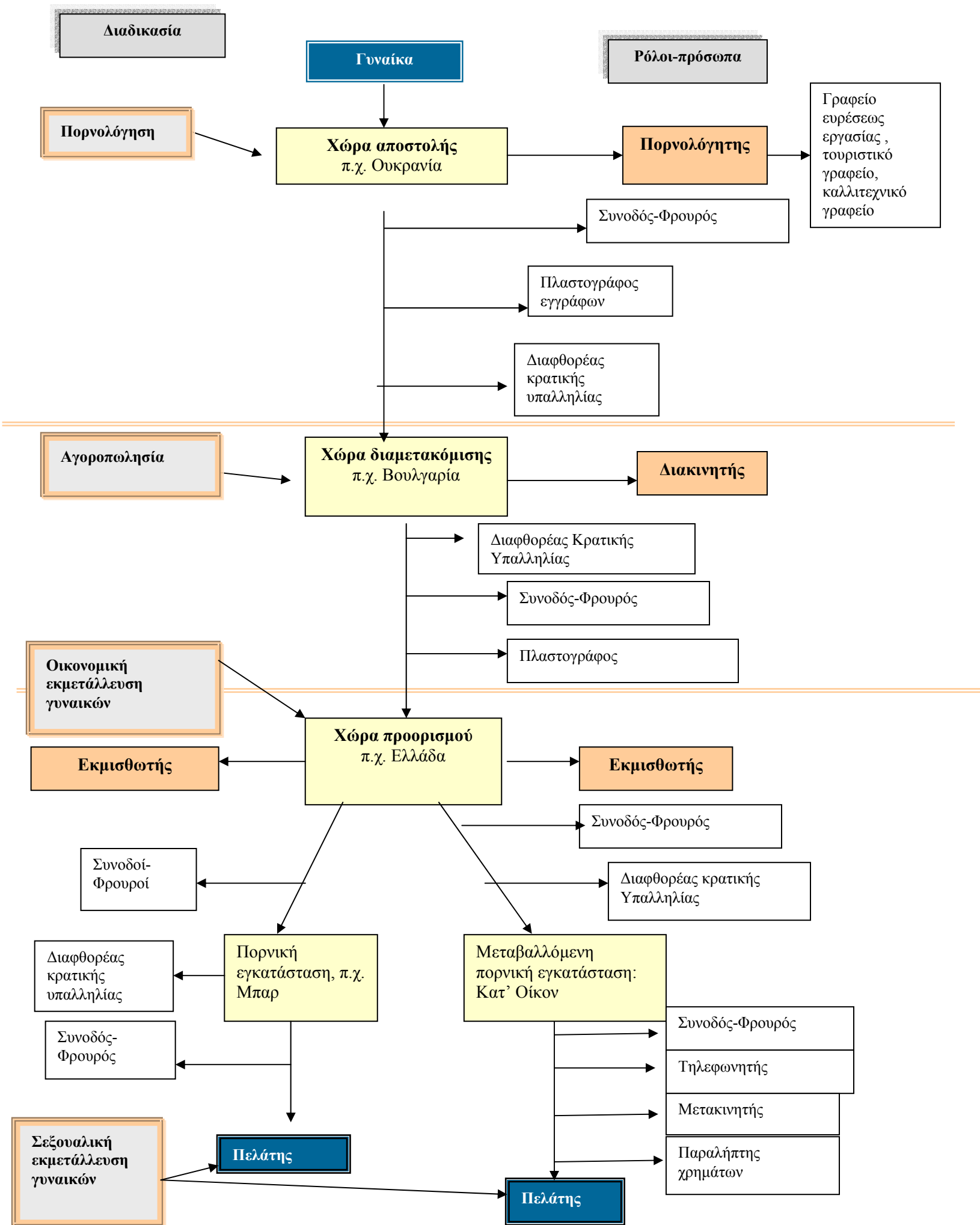
## **Διάγραμμα 2.**

### **Το ολοκληρωμένο δίκτυο διεθνικής σωματεμπορίας**

Το ολοκληρωμένο δίκτυο στην παράνομη διακίνηση με σκοπό την εμπορευματική εκμετάλλευση, από την πορνολόγηση ως την οικονομική και σεξουαλική εκμετάλλευση των γυναικών, φέρνοντας στην επιφάνεια το σύνολο των βασικών διαστάσεων και ρόλων. Αποτελεί ένα τριπλοκομβικό-τριφασικό μοντέλο που απαρτίζεται από τρεις οργανωμένες εγκληματικές ομάδες. Στο μοντέλο, ο κάθε κόμβος

είναι σχετικά αυτόνομος, με δικό του επικεφαλής και δική του εσωτερική οργάνωση. Η κάθε φάση της διαδικασίας λαβαίνει χώρα από διαφορετικό κόμβο-εγκληματική ομάδα.

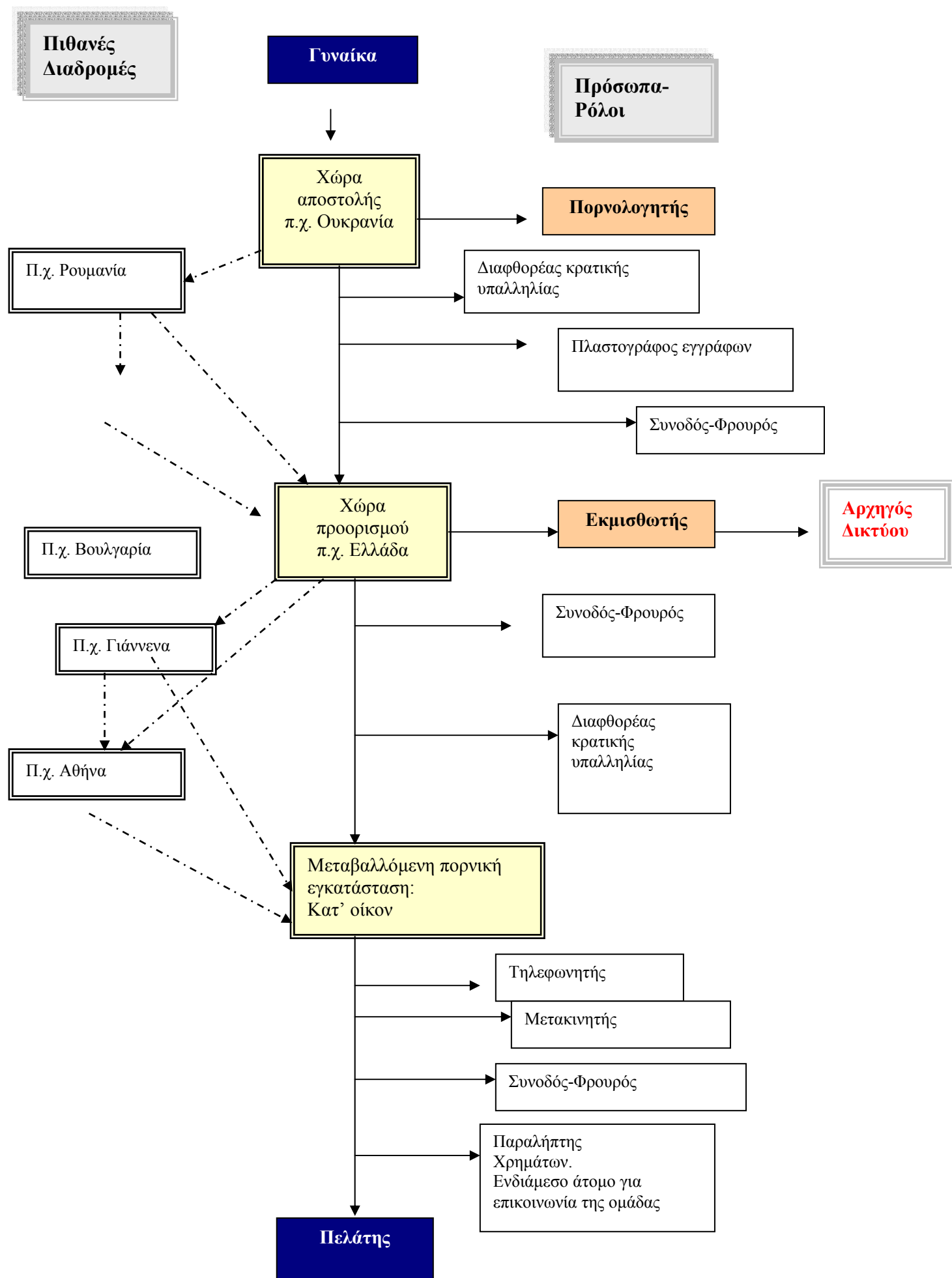
Το συγκεκριμένο μοντέλο δικτύου προσδίδει αυξημένη ευελιξία απέναντι στην αστυνομία και διευκολύνει τον εντοπισμό γυναικών προς πορνολόγηση. Στην Ελλάδα, αξιοποιείται πολύ συχνά τα τελευταία χρόνια από μικρομεσαίους εκμισθωτές.



### **Διάγραμμα 3.**

#### **Το συγκεντρωτικό μοντέλο διεθνικής σωματεμπορίας**

Το συγκεντρωτικό μοντέλο είναι μονοκομβικό-τριφασικό. Οι τρεις φάσεις της διεθνικής σωματεμπορίας – πορνολόγηση, μεταφορά και εκμίσθωση – αναλαμβάνονται από την αυτή εγκληματική ομάδα στο πλαίσιο και με τη στήριξη της ευρύτερης υποδομής που παρέχει το δίκτυο. Η ομάδα με έναν ή/και δυο επικεφαλής (στη χώρα πορνολόγησης ή/και τη χώρα εκμίσθωσης). Η συγκεκριμένη μορφή έχει το μειονέκτημα ότι συχνά μία σύλληψη είναι ικανή να απενεργοποιήσει το δίκτυο. Στην Ελλάδα, απαντάται σε «παλαιές» ομάδες διεθνοσωματεμπόρων, αλλά και σε σύγχρονες ιδιαίτερα ισχυρές ομάδες που διακινούν μεγάλους αριθμούς γυναικών.





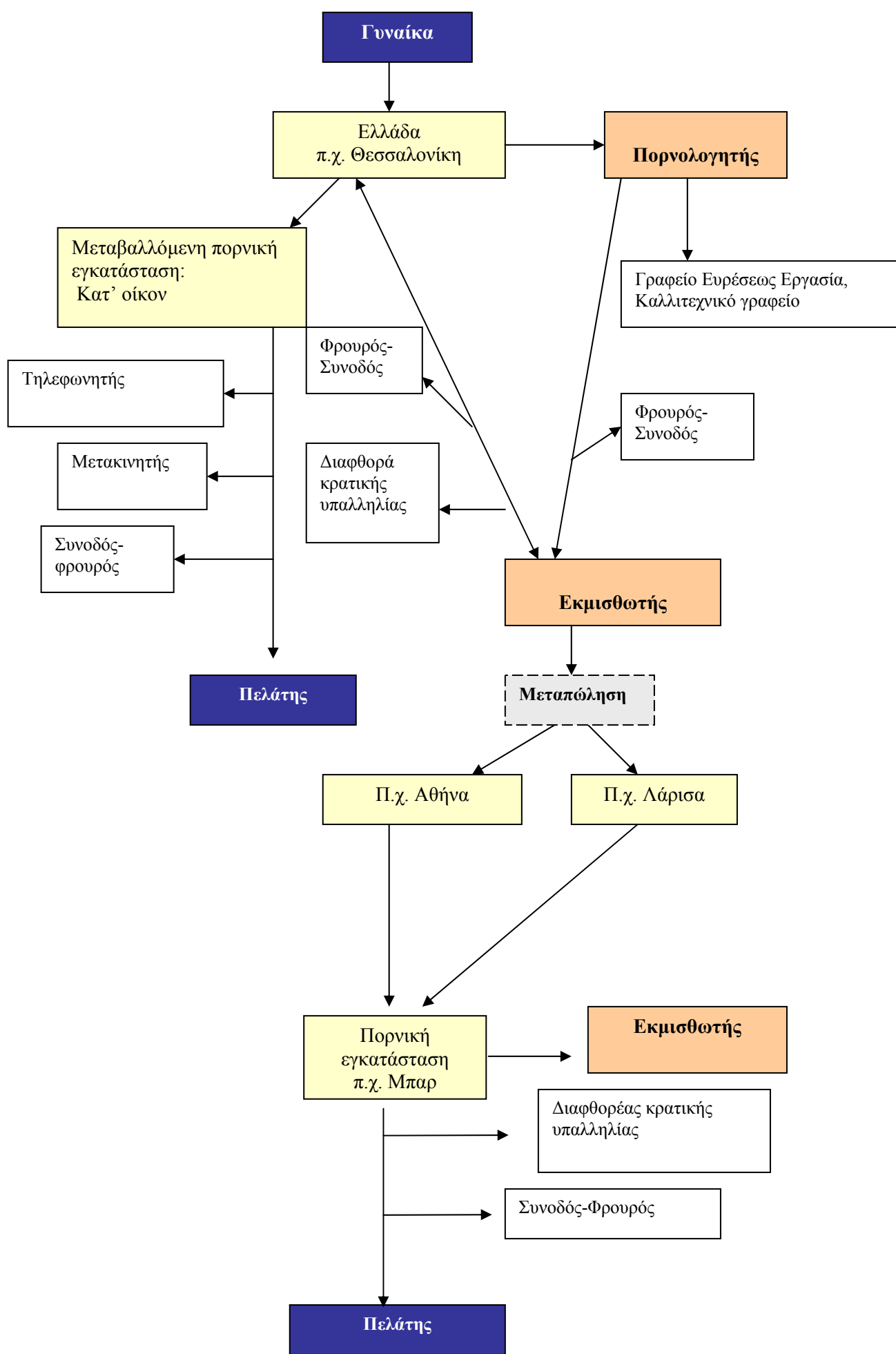
#### **Διάγραμμα 4.**

##### **Το τοπικό μοντέλο διεθνικής σωματεμπορίας**

Το τοπικό μοντέλο είναι μονοκομβικό-διφασικό και εστιάζει στο σύνολο των περιπτώσεων όπου η πορνολόγηση αλλοδαπών γυναικών λαβαίνει χώρα εντός των συνόρων της χώρας αποστολής, με την προώθησή τους να έχει πραγματοποιηθεί με νόμιμα ή παράνομα μέσα τα οποία εντάσσονται στην ευρύτερη κατηγορία των δικτύων παράνομης οικονομικής μετανάστευσης. Περιλαμβάνει δύο φάσεις, την πορνολόγηση και την εκμίσθωση, που πραγματοποιούνται από την ίδια ομάδα, συνήθως με έναν επικεφαλής. Το συγκεκριμένο δίκτυο είναι τοπικό (για παράδειγμα, περιορίζεται στην Ελλάδα), με διεθνική σύσταση ως προς τα άτομα που το αποτελούν αλλά και τις γυναίκες που πορνολογούνται.

##### *Παραλλαγή*

Το δίκτυο συνήθως είναι μετεξελίξιμο σε δικομβικό, αφού συχνά, μετά την πορνολόγηση, υπάρχει μεταπώληση γυναικών σε άλλο κόμβο-οργανωμένη ομάδα μέσα στην ίδια χώρα. Η ύπαρξη ενός μόνο κόμβου έχει το μειονέκτημα ότι η ακύρωση μιας φάσης ή η σύλληψη ενός μέλους οδηγεί σε ακύρωση όλο το δίκτυο. Από την άλλη, είναι ένα κλειστό δίκτυο με μικρότερο συντελεστή διακινδύνευσης. Στην Ελλάδα, η μορφή αυτή εστιάζει στις νομιμες και παράνομες μετανάστριες.



### **Διάγραμμα 5.**

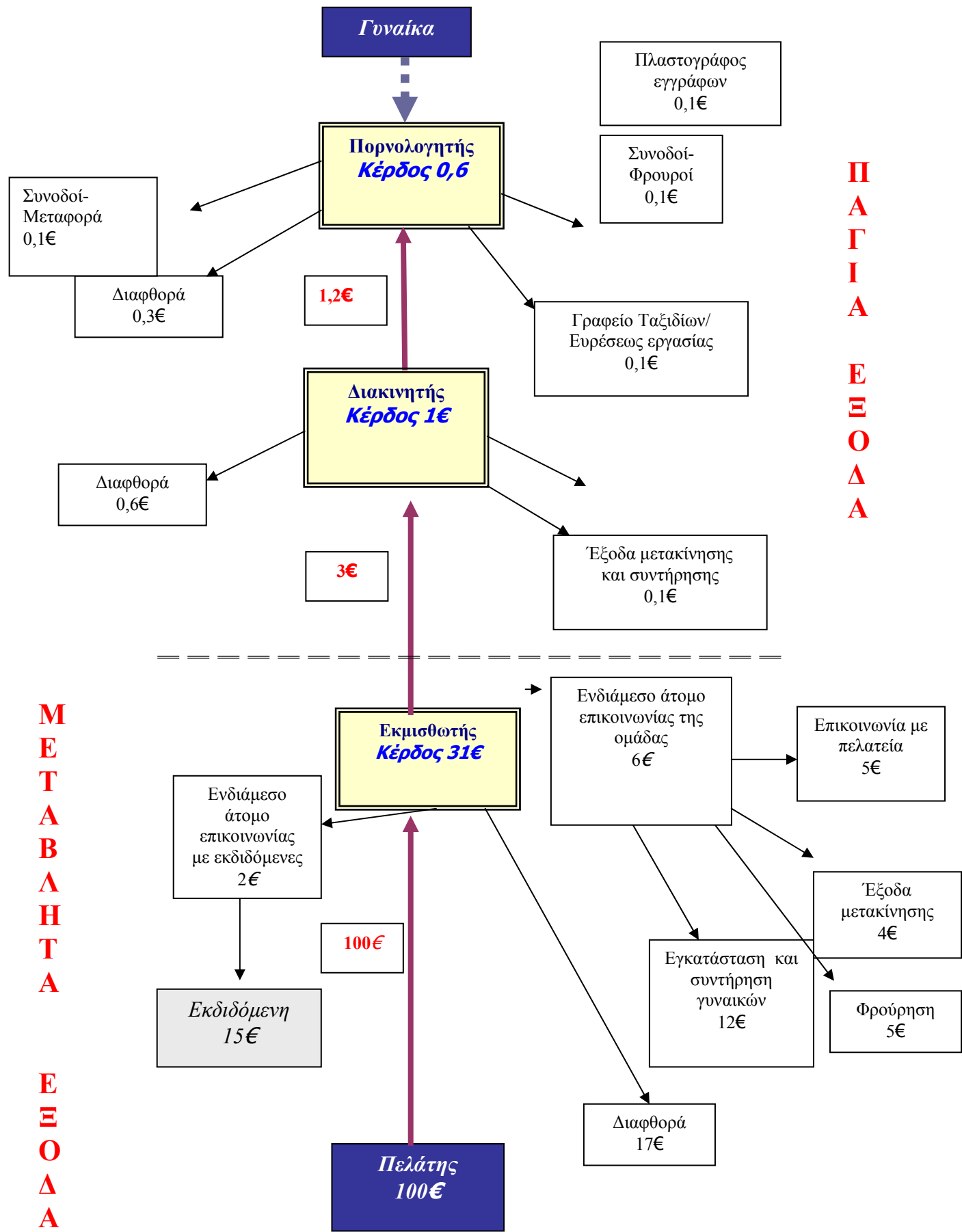
#### **Σχετικά με το κόστος μετατροπής και διατήρησης της γυναίκας ως εκδιδόμενη**

Το μοντέλο του κόστους μετατροπής και διατήρησης της γυναίκας ως εκδιδόμενης εδράζεται και αποτελεί συμπλήρωμα του πρώτου μοντέλου. Επιχειρεί να προσφέρει μιαν απεικόνιση της αυτής διαδικασίας αλλά με αντίστροφη ροή. Ενώ το πρώτο μοντέλο εστιάζει στην προώθηση ατόμων από τη χώρα αποστολής προς τη χώρα προορισμού, το δεύτερο μοντέλο εστιάζει στην προώθηση οικονομικών πόρων από τη χώρα προορισμού προς τη χώρα αποστολής. Από αυτή την οπτική, οι χώρες προορισμού των ατόμων είναι οι χώρες αποστολής των πόρων, ενώ οι χώρες αποστολής των ατόμων είναι οι χώρες προορισμού των πόρων.

Στο μοντέλο, τα πάγια έξοδα παραμένουν σταθερά. Τα μεταβλητά έξοδα του εκμισθωτή είναι ανάλογα του τύπου και ρυθμού έκδοσης της γυναίκας. Εξαρτώνται από (α) τον αριθμό των μισθώσεων, (β) τη διάρκεια της πορνικής θητείας, (γ) τα έξοδα φυλαξης, διαφθοράς, μετακίνησης, εγκατάστασης, (δ) τα έξοδα συντήρησης της εκδιδόμενης γυναίκας, (ε) το πεδίο εκπόρνευσης, (ζ) τα ευρύτερα μέτρα και την άμεση δράση της Αστυνομίας.

Συγκρίνοντας τον καταμερισμό του οικονομικού προϊόντος που παράγει η εκδιδόμενη καθίσταται εμφανής η δυσμενής θέση της (απολαμβάνει το 15% του οικονομικού προϊόντος της). Επίσης, έρχεται στην επιφάνεια η άνιση κατανομή των εσόδων μεταξύ του δικτύου στις χώρες αποστολής-διακίνησης της γυναίκας (π. χ., Ρωσία ή Ουκρανία) και τη χώρα προορισμού της (π. χ. Ελλάδα): 97% έναντι 3% - ή, αν προστεθούν οι απολαβές της εκδιδόμενης στα έσοδα της χώρας αποστολής 82% έναντι 18%. Τουλάχιστον σε σχέση με την Ελλάδα, τα έσοδα των δικτύων στις χώρες αποστολής-διακίνησης στηρίζονται στον αριθμό των προωθούμενων γυναικών προς έκδοση. (Αν μια γυναίκα προωθηθεί περισσότερες της μιας φορές, τα έσοδα του δικτύου στη χώρα αποστολής αυξάνονται, αν και όχι ανάλογα.)

Σχετικά με το συγκεκριμένο ζήτημα η αναφορά επανέρχεται παρακάτω στην ενότητα με τον τίτλο «Προς μια δεύτερη γενιά εξαναγκαστικά εκδιδομένων στην Ελλάδα».



### 3. Το ζήτημα της πολυεθνικότητας

Ένα κύριο χαρακτηριστικό του πληθυσμού των γυναικών που εντοπίστηκαν να εκδίδονται κάτω από τον έλεγχο δικτύων διεθνοσωματεμπορίας στην Ελλάδα κατά το 2002 είναι η αυξημένη πολυεθνικότητα. Ήδη από τις αρχές της δεκαετίας του 1980, οι εξαναγκαστικά εκδιδόμενες προέρχονταν από πολλές και διάφορες χώρες. Τη δεκαετία του 1980, η πορνεία αλλοδαπών γυναικών σε καθεστώς μαστροπείας-σωματεμπορίας ή διεθνοσωματεμπορίας είχε ως πυρήνα της τις γυναίκες από τον Άγιο Δομίνικο, την Πολωνία, τις Φιλιππίνες και την Ταϊλάνδη (ενώ, μετά το 1987, εμφανίστηκαν σε σημαντικούς αριθμούς γυναίκες από την καταρρεούσα ΕΣΣΔ), αλλά περιστασιακά εμφανίζονταν γυναίκες από διάφορες χώρες της Ευρώπης, Ασίας και Αμερικής. Τη δεκαετία του 1990, το βασικό σώμα των εξαναγκαστικά εκδιδόμενων απαρτίστηκε από Ρωσίδες, Ουκρανές, Αλβανίδες, Βουλγάρες, Ρουμάνες και, αυξανόμενα, Μολδαβές. Συγχρόνως, εθήτευσαν στην εξαναγκαστική πορνεία (αλλά και την παράνομη πορνεία, ελεγχόμενες από μαστροπούς και σωματέμπορους) γυναίκες από δεκάδες διαφορετικές χώρες.<sup>11</sup>

Το 2002 η πολυεθνικότητα των εξαναγκαστικά και παράνομα εκδιδόμενων αυξήθηκε σημαντικά. Καταρχήν, εντοπίστηκαν να εκδίδονται γυναίκες από όλες τις χώρες που εντοπίστηκαν κατά τη δεκαετία του 1990 – εκτός της Βραζιλίας. Επιπλέον, εντοπίστηκαν στην πορνεία γυναίκες και από τις ακόλουθες χώρες: (σε αξιόλογους αριθμούς) Λευκορωσία, Νιγηρία, Ουζμπεκιστάν και (σε περιορισμένους αριθμούς) Αυστρία, Γιουγκοσλαβία, Ιράκ, Πακιστάν, Πορτογαλία, Σιγκαπούρη και Σιέρα Λεόνε.

Ας αναφερθεί δε ότι κατά τη δράση της η Αστυνομία εντόπισε στα χέρια διεθνοσωματεμπόρων ή σωματεμπόρων-μαστροπών και γυναίκες από Δανία, Ηνωμένο Βασίλειο, Κολομβία, Νορβηγία και Ρουάντα.

Η αύξηση της πολυεθνικότητας των εξαναγκαστικά εκδιδομένων (αλλά και των παράνομα εκδιδομένων σε καθεστώς μαστροπείας-σωματεμπορίας) στην Ελλάδα αποτελεί σοβαρό δείκτη μιας εξάπλωσης και ολοκλήρωσης ενός παγκόσμιου δικτύου διεθνοσωματεμπορίας και συγχρόνως, μιας απλοποίησης των διαδικασιών μεταφοράς και εκμετάλλευσης γυναικών από τη μια χώρα στην άλλη.

#### 4. Πολυεθνικότητα και δίκτυα διεθνικής σωματεμπορίας

Όμως, η αύξηση της πολυεθνικότητας είναι ενδεικτική και μιας προσπάθειας ανάπτυξης και επιτυχημένης παρουσίας στην Ελλάδα άλλων δύο δικτύων: Το ένα «υπό κατασκευή» δίκτυο διεθνοσωματεμπορίας διακινεί γυναίκες από την κεντρική Ευρώπη – και μάλιστα χώρες που από τον Απρίλιο του 2003 θα αποτελούν μέλη της Ευρωπαϊκής Ένωσης, οδηγώντας σε μιαν ουσιαστική αύξηση του εσωτερικού trafficking στην ΕΕ. Το δε άλλο «υπό κατασκευή» δίκτυο αναλαμβάνει την προώθηση γυναικών από χώρες της κεντρικής Αφρικής στην πορνική αγορά στην Ελλάδα. Εφ' όσον τα δύο αυτά δίκτυα εδραιώσουν τη θέση τους στην πορνεία στην Ελλάδα, τότε θα πρόκειται για δομικές αλλαγές στην οργάνωση της εξαναγκαστικής πορνείας οι οποίες θα προκαλέσουν σημαντικές μεταβολές σε μια σειρά επιπέδων, από την ευκινησία των δικτύων έως και τα γούστα της πορνικής πελατείας.

Κατά τη διάρκεια του 2002, έδρασαν στην Ελλάδα επιτυχημένα προωθώντας αλλοδαπές γυναίκες στην πορνεία έξι βασικά δίκτυα:

- ρωσικό
- ουκρανικό

---

<sup>11</sup> Σε κάποιους υπολογίσιμους αριθμούς (περισσότερες των δέκα) εκδόθηκαν γυναίκες από Αλβανία, Αζερμπαϊτζάν, Βουλγαρία, Γεωργία, Γιουγκοσλαβία (Κόσοβο, Μαυροβούνιο, Βοσνία-Ερζεγοβίνη), Εσθονία, Καζακστάν, Κιργισία, Λετονία, Λευκορωσία, Λιθουανία, Μακεδονία, Μολδαβία, Ουζμπεκιστάν, Ουκρανία, Πολωνία, Ρωσία, Ρουμανία, Σλοβενία. Σε μικρότερους ίσως αριθμούς εκδόθηκαν γυναίκες και από Βραζιλία, Γερμανία, Ουγγαρία τη Σλοβακία. Ας ληφθεί υπ' όψιν ότι προωθήθηκαν από δίκτυα εξαναγκασμού και δεκάδες Αφρικανές. Αν και όμως αποδείχθηκε ιδιαίτερα δύσκολο να ορισθεί η χώρα προέλευσης, μπορεί να υποστηριχθεί ότι προέρχονταν από την ευρύτερη κεντρική Αφρική. Το πιο πιθανό είναι ότι εκδόθηκαν και άλλες που διέφυγαν της ερευνητικής προσπάθειας.

- βαλκανικό
- αλβανικό

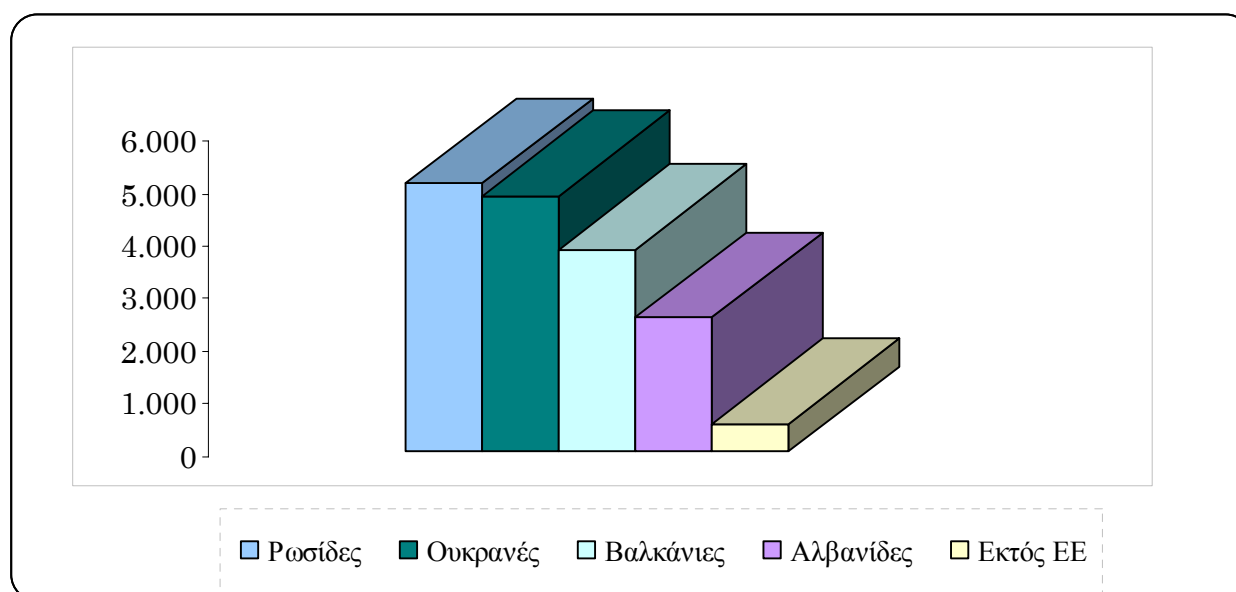
και δευτερευόντως

- κεντροευρωπαϊκό
- αφρικανικό.

Το κάθε δίκτυο trafficking, προώθησε αλλοδαπές γυναίκες από μια δέσμη χωρών, ενώ έκαναν την εμφάνισή τους και μερικές δεκάδες γυναίκες που προωθήθηκαν από συγκεκριμένα άτομα ή μικρές ομάδες σωματεμπόρων που αξιοποίησαν τις μεθόδους και τις διαδρομές των μεγάλων δικτύων. Πιο συγκεκριμένα, το κάθε ένα από τα βασικά δίκτυα εκτιμάται ότι προώθησε (ή ήδη είχε προωθήσει σε προηγούμενα χρόνια) και εκμεταλλεύτηκε (μόνιμα ή για κάποιο χρονικό διάστημα) τους αριθμούς αλλοδαπών γυναικών που παρουσιάζονται στο Διάγραμμα 6.

#### ΔΙΑΓΡΑΜΜΑ 6.

Εξαναγκαστική πορνεία στην Ελλάδα, 2002 - Η συμβολή των βασικών δικτύων διεθνικής σωματεμπορίας



Με βάση αυτά τα δεδομένα αλλά και την ευρύτερη δυναμική και ζωτικότητα που εμφάνισαν τα δίκτυα από τις αρχές της δεκαετίας του 1990, είναι δυνατό να διακριθούν σε τρία ζευγάρια.

Το πρώτο ζευγάρι περιλαμβάνει το ρωσικό και το ουκρανικό δίκτυο, δύο διεθνή δίκτυα παγκόσμιας εμβέλειας. Καταρχήν, προώθησαν στην πορνεία το 55-60% (ακριβέστερα, το 58%) του συνόλου των γυναικών προς έκδοση στην Ελλάδα. Κατά δεύτερο λόγο, ελέγχουν και γυναικοδοτούν τις κεντρικές πορνικές αγορές με – και αυτό είναι το σημαντικότερο – τα υψηλότερα μισθώματα. Μέχρι σήμερα, η εξαναγκαστική πορνεία στην Ελλάδα γίνεται κατανοητή με τους όρους των δύο αυτών δικτύων. Από τις αρχές της δεκαετίας του 1990 μέχρι και σήμερα, κυρίως η «Ρωσίδα» αλλά και η «Ουκρανή» δανείζουν το όνομά τους στην εξαναγκαστικά εκδιδόμενη γενικά. Το 2002, και τα δύο δίκτυα φαίνονται σε σημαντική υποχώρηση. Η μείωση του υπό διαχείριση και εκμετάλλευση πληθυσμού των εξαναγκαστικά εκδιδομένων του ρωσικού δικτύου φαίνεται να πλησιάζει το 30%, ενώ του ουκρανικού δικτύου σαφώς ξεπερνά το 25% και μάλλον πλησιάζει το 28%.

Το δεύτερο ζευγάρι περιλαμβάνει δύο περιφερειακά (regional) δίκτυα, το βαλκανικό και το αλβανικό. Γενικά, τα δύο δίκτυα ακολούθησαν μίαν αντίθετη πορεία στην πορνεία στην Ελλάδα. Χωρίς να τίθεται θέμα σύγκρισης με το ρωσικό και το ουκρανικό, το αλβανικό δίκτυο γνώρισε μια γρήγορη ανοδική πορεία ως προς τις τον αριθμό των γυναικών που διαχειρίστηκε και τα έσοδα του ως το 1996. Από τα τέλη του 1996 είχε αξιόλογες διακυμάνσεις. Μάλιστα, οι ομάδες των διεθνοσωματεμπόρων του αλβανικού δικτύου (απαρτιζόμενες κυρίως από Αλβανούς και Έλληνες) ξεπέρασαν επιτυχημένα την οξεία κρίση που προκλήθηκε από την επίθεση της Αστυνομίας ενάντια στην πορνεία του πεζοδρομίου, μέσω μιας μαζικής μεταφοράς των γυναικών τους στον οίκο ανοχής και την κατ' οίκον πορνεία μέσω αγγελιών. Το βαλκανικό δίκτυο, αντίθετα, είχε μίαν αργή, σταθερή ανοδική πορεία. Μόλις το 2000 έφτασε να εκμεταλλεύεται στην αγορά τον αριθμό γυναικών που εκμεταλλευόταν το αλβανικό δίκτυο το 1995.

Κατά το 2002, το αλβανικό δίκτυο εμφανίζεται και πάλι σε κρίση, αυτή τη φορά ευρύτερη της κρίσης του 1997 αφού είναι προϊόν της περιορισμένης ικανότητάς του να αντεπεξέλθει στον ανταγωνισμό των αντιπάλων δικτύων. Ένας (αργά και ασταθώς) αυξανόμενος αριθμός εξαναγκαστικά εκδιδομένων στους οίκους ανοχής προέρχεται από χώρες όπως η Ρουμανία, η Μολδαβία, η Βουλγαρία, ακόμα και η Ρωσία ή η Ουκρανία.<sup>12</sup> Από την άλλη, οι γυναίκες-εμπορεύματα που προωθούνται από τις επιμέρους ομάδες σωματεμπόρων του αλβανικού δικτύου στην κατ' οίκον πορνεία δεν

---

<sup>12</sup> Και, ευρύτερα, οι χώρες της βορειο-ανατολικής Ευρώπης από τις οποίες τα δύο δίκτυα πορνολογούν γυναίκες.



φαίνεται ικανή να ανταγωνιστεί τις γυναίκες-εμπορεύματα των άλλων δικτύων, παρά τη σχετική τους πτώση. Το αλβανικό δίκτυο φαίνεται να χάνει το βασικό του γυναικορυχείο, τον πληθυσμό των γυναικών στην Αλβανία, αφού η ζήτηση για Αλβανίδες-εμπορεύματα περιορίζεται. Ήδη κατά το 2002, οι σωματέμποροι του αλβανικού δικτύου εμφανίζονται να προσανατολίζονται στην εκμετάλλευση γυναικών που προέρχονται από τα γυναικορυχία της βορειο-ανατολικής Ευρώπης και χωρών Βαλκανικής (Βουλγαρία, Ρουμανία) και να συνεργάζεται με άλλα δίκτυα, μάλλον σε δορυφορικό ρόλο ή ρόλο τελικού εκμεταλλευτή. Σε κάθε περίπτωση, ενώ το 2000 το αλβανικό δίκτυο διαχειριζόταν περί το 20% των εξαναγκαστικά εκδιδομένων στην Ελλάδα, το 2002 δείχνει να έχει περιοριστεί στο 15% ή λίγο περισσότερο. Εάν αυτή η κατάσταση συνεχιστεί, το αλβανικό δίκτυο θα απωλέσει την ιδιαιτερότητά του και θα σβήσει όπως και άλλα δίκτυα στο παρελθόν (πολωνικό, ασιατικό κλπ.)<sup>13</sup>

Κατά το 2002, το βαλκανικό δίκτυο εμφανίζει μιαν ισχυρή δυναμική προώθησης και διεκδίκησης μεριδίου της συνολικής πορνικής αγοράς, με μιαν αύξηση σχεδόν κατά 30% των γυναικών που έθεσε προς πορνική εξυπηρέτηση στην πελατεία στην Ελλάδα, κυρίως Βουλγάρες, Ρουμάνες αλλά και Μολδαβές. Από το 13-14% των εξαναγκαστικά εκδιδομένων το 2000, το 2002 το βαλκανικό δίκτυο φαίνεται να εκμεταλλεύεται το 22-23% των εξαναγκαστικά εκδιδομένων στην Ελλάδα. Αξίζει να σημειωθεί ότι μέρος της συνολικής ανόδου προκλήθηκε σαφώς μετά την κατάργηση του καθεστώτος βίζας μεταξύ Ελλάδας και Βουλγαρίας τον Απρίλιο του 2001. Παρατηρήθηκε ένα φαινόμενο τοπικού σεξοτουρισμού, με πολλές δεκάδες χιλιάδες πελατών από τους συνοριακούς νομούς να διαβαίνουν τα σύνορα προς τη Βουλγαρία, να μισθώνουν εξαναγκαστικά εκδιδόμενες γυναίκες μερικά χιλιόμετρα μέσα από τα σύνορα και στη συνέχεια να επιστρέφουν. Δεν είναι τυχαίο ότι στους μήνες που ακολούθησαν υπήρξε μια πτώση των τοπικών μπαρ όπου εκδιδόνταν εξαναγκαστικά εκδιδόμενες – εκτιμάται ότι σε κάποιες περιοχές μειώθηκαν από συνολικά 50 σε 9 ή 10.<sup>14</sup>

---

<sup>13</sup> Αυτό δεν σημαίνει και ότι το αλβανικό οργανωμένο έγκλημα θα απωλέσει και τη συνολική ζωτικότητα του είτε στο επίπεδο της ΕΕ είτε της Ελλάδας ειδικότερα, αφού υπάρχουν και άλλα αγαθά που διακινεί παράνομα (πχ., εξαρτησιογόνες ουσίες) αλλά και άλλες χώρες της ΕΕ στις οποίες διακινούνται από μέρους του γυναίκες προς εκμετάλλευση.

<sup>14</sup> Στην αναφορά, οι εκδιδόμενες γυναίκες που υπηρετούν Έλληνες πελάτες από την αλλη πλευρά των συνόρων όσο και οι ίδιοι οι πελάτες συνυπολογίζονται στην εκτίμηση των αντίστοιχων συνολικών πληθυσμών.

Το τρίτο ζευγάρι δικτύων περιλαμβάνει δύο νέα δίκτυα που έκαναν την εμφάνισή τους σε υπολογίσιμη κλίμακα κατά την τελευταία διετία. Είναι νωρίς για να διατυπωθούν απόψεις που περιλαμβάνουν υπαινιγμούς σχετικά με το δυναμισμό, τη ζωτικότητα και την προοπτική τους στο μέλλον. Πάντως, το κεντρο-ευρωπαϊκό δίκτυο εμφανίζεται να προώθησε και εκμεταλλεύτηκε περίπου 530-540 γυναίκες το 2002, έναντι μονοψήφιων ή το πολύ μικρών διψήφιων αριθμών κατά τα τελευταία χρόνια της δεκαετίας του 1990. Το αφρικανικό δίκτυο φαίνεται να προώθησε-εκμεταλλεύτηκε περί τις 250 γυναίκες – αν και για σχετικά μικρά χρονικά διαστήματα. Όμως, ο αξιόλογος αυτός αριθμός μπορεί να είναι συγκυριακός. Με βάση τα όποια στοιχεία έχει η έρευνα στη διάθεσή της, το αφρικανικό δίκτυο δεν δημιουργεί μια πρώτη έστω εντύπωση ότι χαρακτηρίζεται από κάποια αξιόλογη συνέχεια σχέσεων και δομών, μια ευρύτερη υποδομή και ένα δίκτυο σχέσεων, που να υπόσχονται μια συνέχεια, πολύ δε περισσότερο μιαν ανάπτυξη στο μέλλον.

Συμπληρωματικά, αξίζει να αναφερθούν δύο νέα φαινόμενα σχετικά με το εμπόρευμα που προωθείται προς εκμετάλλευση στην αγορά. Μια γενική εκτίμηση από άτομα του χώρου (εκδιδόμενες, πελάτες κ. ά.) είναι ότι, σταδιακά, η ποιότητα του εμπορεύματος πέφτει: οι γυναίκες που προωθούν και εκμεταλλεύονται τα δύο βασικά δίκτυα, το ρωσικό και το ουκρανικό, υστερούν από πλευράς φυσικών χαρακτηριστικών σε σύγκριση με τις γυναίκες που προωθούσαν-εκμεταλλεύονταν από το 1990 ως το 1998, ίσως και το 2000. Ένας παράγοντας που μάλλον συμβάλλει σ' αυτή την εξέλιξη είναι ότι υπάρχει η τάση οι ποιοτικά υπέρτερες γυναίκες από τη βορειο-ανατολική Ευρώπη να προωθούνται προς εκμετάλλευση σε χώρες με υψηλότερο πορνικό μίσθωμα, αλλά και χαμηλότερο συντελεστή διακινδύνευσης σε σχέση με τη δράση της Αστυνομίας. Προτιμώνται χώρες όπως η Γερμανία, το Βέλγιο, η Ολλανδία, η Ιαπωνία ή οι ΗΠΑ. Ένας άλλος παράγοντας είναι ότι η πορνική πελατεία στην Ελλάδα μπορεί να αναφέρεται σ' αυτή την πτώση ποιότητας της γυναίκας-εμπορεύματος αλλά η διαπίστωση αυτή δεν φαίνεται να επηρεάζει πρακτικά την αγοραστική της συμπεριφορά.

## **5. Η εγκατάσταση εξαναγκαστικά εκδιδόμενων σε πορνικούς τομείς<sup>15</sup>**

Κατά το 2002 έλαβαν χώρα αξιόλογες ανακατατάξεις στην εγκατάσταση και εκμετάλλευση εξαναγκαστικά εκδιδομένων αλλοδαπών γυναικών στους διάφορους τομείς που συνθέτουν την πορνεία στην Ελλάδα. Κυρίαρχος πορνικός τομέας ήταν τα μπαρ – νυκτερινά κέντρα. «...(Γ)ια τα δεδομένα της Ελλάδας στα τέλη του 20<sup>ου</sup> αιώνα και στις αρχές του 21<sup>ου</sup>, το μπαρ και το νυκτερινό κέντρο προσέφεραν το optimum ειδικά για την εξαναγκαστική πορνεία και τη διεθνική σωματεμπορία.

Το μπαρ και το νυκτερινό κέντρο αποτέλεσαν μian ιδιαίτερα ευλύγιστη μορφή προσέγγισης της πελατείας στις εκδιδόμενες. Κατ' αρχήν, το φάσμα των προσαρμογών που η συγκεκριμένη μορφή προσφοράς πορνικών υπηρεσιών μπορεί να δεχθεί είναι ευρύτατο – και στην πραγματικότητα κατά την περίοδο 1990-2000 πήρε συγκεκριμένες μορφές από όλο το φάσμα των δυνατοτήτων αυτών. Είναι δυνατό να υπάρχει από ένα high class ή luxury μπαρ ή νυκτερινό κέντρο. Είναι επίσης δυνατό να υπάρχει ένα μπαρ-παράγκα ή ένα μπαρ-λυόμενο, μια φτηνή κατασκευή, για παράδειγμα, μερικά μέτρα – ή μάλλον, μερικά λεπτά – έξω από ένα χωριό. Επίσης, το μπαρ ή το νυκτερινό κέντρο μπορεί να είναι μια ήδη καθ' όλα νόμιμη και λειτουργούσα επιχείρηση που επεκτείνει τις δραστηριότητές της και στην συνεκμετάλλευση (σε συνεργασία με τους διεθνικούς σωματεμπόρους) εξαναγκαστικά εκδιδομένων αλλοδαπών γυναικών.

Ως πορνικές εγκαταστάσεις, το μπαρ και το νυκτερινό κέντρο ....  
(περιλάμβαναν από μία έως είκοσι εκδιδόμενες γυναίκες, συνήθως δε μεταξύ τριών και οκτώ. Στα μπαρ και νυκτερινά κέντρα που δεν αποτελούσαν γνήσιες και αποκλειστικές πορνικές εγκαταστάσεις υπήρχαν και άλλες εργαζόμενες γυναίκες. (...))

Το γεγονός ότι ο πληθυσμός των εξαναγκαστικά εκδιδομένων αλλοδαπών γυναικών προωθήθηκε σε μικρές πορνικές μονάδες σημαίνει ταυτόχρονα και ότι προωθήθηκε και σε πολλές πορνικές μονάδες – και κατά την τετραετία 1997-2000 πρέπει να ήταν ενεργές περίπου 4.500 τέτοιες μονάδες στην Ελλάδα. Αυτό όμως φέρει τη συνοδευτική σημασία για ένα *ευρύ δίκτυο συνεργασίας* – ή, συνενοχής – γύρω από τους διεθνοσωματέμπορους. Μια πρώτη εκτίμηση είναι ότι σ' αυτό το δίκτυο

---

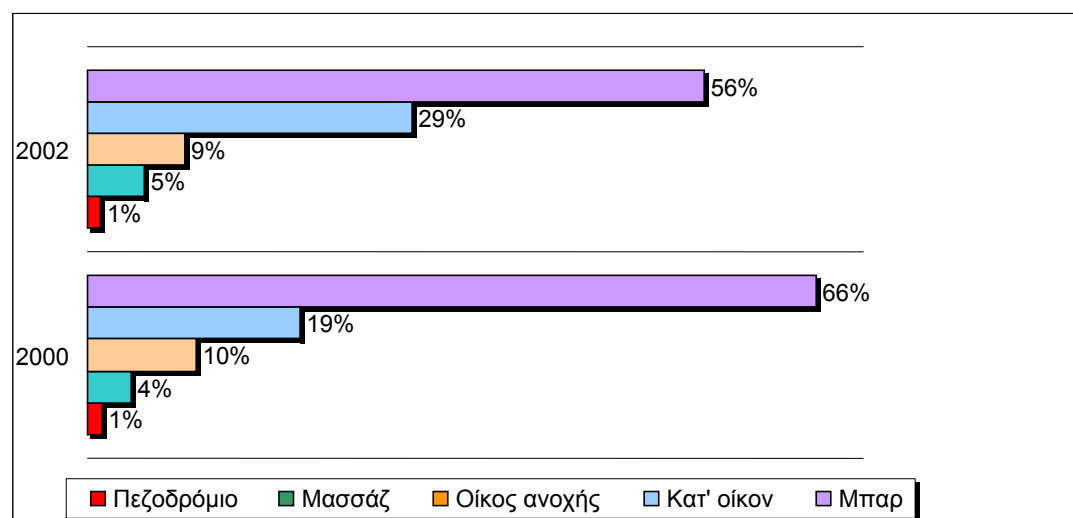
<sup>15</sup> Πρέπει να διευκρινιστεί ότι η διάκριση μεταξύ πορνικών τομέων δεν είναι πάντα σαφής. Μάλιστα, σε σύγκριση με την πρώτη πενταετία του 1990, η ασάφεια αυξάνεται αλλά και αλλάζει μορφή. Μεταξύ άλλων, η διαφορά μεταξύ (παράνομων) οίκων ανοχής και μασσαζάδικων φαίνεται να ατονεί: μια εκδιδόμενη είναι δυνατό να απασχολείται συγχρόνως σε δύο διαφορετικούς τομείς (για παράδειγμα, σε μπαρ αλλά και κατ' οίκον) κατά τη διάρκεια ενός έτους η ίδια εκδιδόμενη μπορεί να απασχοληθεί σε δύο ή και τρεις πορνικούς τομείς. Συνεπώς, η κατάταξη του Διαγράμματος 3 στηρίζεται σε εκτιμήσεις ως προς τον βασικό πορνικό τομέα που μία εκδιδόμενη απασχολήθηκε για το μεγαλύτερο χρονικό διάστημα, το δίκτυο που την εκμεταλλεύτηκε, τη συνολική κινητικότητά της κοκ.

εμπλέκονταν περισσότερα από 60.000 άτομα τα οποία γνώριζαν το καθεστώς στο οποίο βρίσκονταν οι αλλοδαπές γυναίκες στην Ελλάδα. Στη μεγάλη τους πλειονότητα δεν είχαν συμμετοχή στα άμεσα προϊόντα της οικονομικής εκμετάλλευσης των γυναικών, όμως σε κάποιο βαθμό η εργασία τους εξαρτιόταν από τη διεθνοσωματεμπορία και την εξαναγκαστική πορνεία. Και ίσως αυτός είναι ένας από τους λόγους που δεν υπήρξαν περιστατικά καταγγελτισμού για το συγκεκριμένο καθεστώς βίας και εκμετάλλευσης.»<sup>16</sup>

Τα μπαρ παρέμειναν η σπονδυλική στήλη της εξαναγκαστικής πορνείας το 2002. Απορρόφησαν πάνω από 9.000 – πιθανότατα, περί τις 10.000 – αλλοδαπές, δηλαδή το 56% του συνόλου των εξαναγκαστικά εκδιδομένων. Η κατ' οίκον πορνεία, με την επαφή να λαβαίνει χώρα μέσω αγγελιών και την εκδιδόμενη να μεταφέρεται στον τόπο που ορίζει ο πελάτης, ακολούθησε σε μεγέθη. Λίγο περισσότερο από το 29% του συνόλου των εξαναγκαστικά εκδιδομένων στην Ελλάδα εγκαταστάθηκε βασικά στο συγκεκριμένο τομέα της πορνικής αγοράς. Οι υπόλοιποι πορνικοί τομείς απορρόφησαν αντίστοιχα λίγο κάτω από το 10% (ίσως το 9%) ο οίκος ανοχής, περί το 5% τα μασσαζάδικα, και μόλις 1% το πεζοδρόμιο των εξαναγκαστικά εκδιδομένων.

#### ΔΙΑΓΡΑΜΜΑ 7.

##### Εξαναγκαστικά εκδιδόμενες σε πορνικούς τομείς, 2000-2002



<sup>16</sup> Λάζος, 2002α, σσ. 258-260.

Παρ' όλο που το μπαρ διατήρησε την κυριαρχία του στην εξαναγκαστική πορνεία, φαίνεται πως σημείωσε μια πτώση σε σχέση με το 2000. Πρόκειται για μια πτώση σε απόλυτα μεγέθη: εκτιμάται πως το 2000 είχαν εκδοθεί σε μπαρ περί τις 12.700 έως 12.800 γυναίκες, δηλαδή κάπου 2.500 περισσότερες σε σχέση με το 2002, ένα μέγεθος που δεν μπορεί να χαρακτηριστεί ως τυχαίο ή συγκυριακό. Η πτώση ισχύει και σε σχετικά μεγέθη, αφού το 2000 οι εξαναγκαστικά εκδιδόμενες στα μπαρ αποτελούσαν ίσως λίγο περισσότερο από το 65% του συνόλου. Μια τολμηρή διαπίστωση που μπορεί να προταθεί είναι ότι η πτώση της εξαναγκαστικής πορνείας στην Ελλάδα από το 2000 ως το 2002 οφείλεται κυρίως στην πτώση της εξαναγκαστικής πορνείας στα μπαρ. Αξίζει να προσεχθεί ότι, παρά τη συνολική πτώση τους, το ρωσικό δίκτυο εκμεταλλεύτηκε παρά τις 3.000 γυναίκες στα μπαρ, με το ουκρανικό να βρίσκεται πολύ κοντά – σχεδόν 2.900 γυναίκες. Αντίθετα, το βαλκανικό σημείωσε μian αξιόλογη άνοδο που έχει ιδιαίτερη βαρύτητα αφού έλαβε χώρα σε περίοδο γενικής πτώσης: εκτιμάται ότι ενώ το 2000 εγκατέστησε και εκμεταλλεύτηκε περίπου 1.700 γυναίκες σε μπαρ, το 2002 διέθεσε στην ειδική αγορά μεταξύ 2.600 και 2.700 γυναικών.<sup>17</sup>

Δύο ακόμα ενδιαφέροντα στοιχεία που αξίζουν της προσοχής για την κατανόηση της συνολικής εικόνας του εξαναγκασμού και του trafficking στην Ελλάδα είναι:

Πρώτο η μείωση του πληθυσμού των αλλοδαπών εξαναγκαστικά εκδιδομένων στους οίκους ανοχής (μια μείωση που ξεπερνάει το 20%) και η στασιμότητα ή μικρή αύξηση στο πεζοδρόμιο και τα μασσαζάδικα.

Δεύτερο, η αύξηση των εξαναγκαστικά εκδιδομένων στον τομέα της κατ' οίκον πορνείας σε απόλυτα μεγέθη (αύξηση περίπου 1.400-1.500 ατόμων) όσο και σε σχετικά μεγέθη (από 19-20% το 2000 σε 29-30% του συνόλου το 2002). Η αύξηση αυτή αποκτά ακόμα μεγαλύτερη σημασία εάν ληφθεί υπ' όψιν ότι η πορνεία των εξαναγκαστικά εκδιδομένων γνώρισε μια πτώση λίγο περισσότερο από το 11% - περί το 11,5%.

<sup>17</sup> Ας ληφθεί υπ' όψιν ότι το βαλκανικό δίκτυο επιδεικνύει μια περιορισμένη ευλυγισία στη μεταφορά γυναικών από την πορνεία του μπαρ στην κατ' οίκον πορνεία – και αυτό γιατί δραστηριοποιείται κυρίως στην περιφέρεια της Ελλάδας – τις μικρές και μεσαίες πόλεις, και τα χωριά. Ίσως, η σταθερότητα αυτή – πολύ συχνά, η ίδια ομάδα γυναικών εντοπιζόταν να απασχολείται στον ίδιο τύπο πορνείας ή ακόμα και στην ίδια εγκατάσταση χωρίς

Είναι φανερό ότι κατά την περίοδο 2001-2002 έλαβε χώρα μια σταδιακή μεταφορά γυναικών από τους άλλους τομείς στον τομέα της κατ' οίκον πορνείας. Ακριβέστερα, επρόκειτο για μian εν μέρει μεταφορά και κυρίως για εγκατάσταση νέων γυναικών στον αναπτυσσόμενο τομέα. Από τις αναδιατάξεις αυτές, κυρίως ζημιωμένο αποδείχθηκε το αλβανικό δίκτυο, που αυτή τη φορά δεν είχε την ικανότητα προσαρμογής στις μεταβαλλόμενες συνθήκες που επέδειξε το 1997. Φαίνεται πως έχασε από 550 ως 600 άτομα στους οίκους ανοχής, αλλά – και αυτό είναι ίσως το σημαντικότερο – απέτυχε να συνεχίσει την ανάπτυξή του στον αναπτυσσόμενο τομέα της κατ' οίκον πορνείας. Τα άλλα δίκτυα διεθνοσωματεμπορίας προχώρησαν στην επιτυχημένη μεταφορά γυναικών στον τομέα αυτόν – το ρωσικό και το ουκρανικό δίκτυο σχεδόν διπλασίασαν τις εξαναγκαστικά εκδιδόμενες που εκμεταλλεύονταν στην κατ' οίκον πορνεία, φτάνοντας τις περί τις 1.800 και 1.650 αντίστοιχα, ενώ το βαλκανικό είχε επίσης μια μικρή αύξηση ίσως 150-200 γυναικών. Αντίθετα, το αλβανικό δίκτυο περίπου υποδιπλασίασε τον πληθυσμό των γυναικών που διέθετε στην πελατεία στο συγκεκριμένο τομέα: από 1.650 ως 1.700 το 2000, φαίνεται να έπεσε στις 850-900 γυναίκες το 2002. Από την πρώτη στιγμή της εμφάνισής του στην Ελλάδα, το αλβανικό δίκτυο χαρακτηρίζεται από μian ειδική πολιτική χαμηλών τιμών στην προσφορά γυναικών και πορνικών υπηρεσιών. Παρ' όλα αυτά, το πιο πιθανό είναι ότι δεν στάθηκε (ως αυτή τη στιγμή τουλάχιστον) ικανό να αντεπεξέλθει στον ανταγωνισμό της υψηλότερης ποιότητας των γυναικών-εμπορευμάτων που διέθεσαν τα άλλα δίκτυα διεθνοσωματεμπορίας κατά τη διετία 2001-2002.

## **6. Το ζήτημα της ηλικίας των εξαναγκαστικά εκδιδομένων αλλοδαπών**

Σε σύγκριση με το τέλος της περασμένης δεκαετίας και ειδικότερα το 2000, κατά το 2002 παρατηρήθηκαν αξιόλογες αλλαγές στην ηλικιακή σύνθεση του πληθυσμού των εξαναγκαστικά εκδιδομένων. Σε ένα γενικό επίπεδο παρατηρείται μία άνοδος, η οποία πρέπει να κυμαίνεται μεταξύ των 18 μηνών και των δύο ετών.

Καταρχήν, φαίνεται πως δεν άλλαξε η κατάσταση σ' ότι αφορά στον πυρήνα: ο βασικός πληθυσμός των εξαναγκαστικά εκδιδομένων είναι ηλικίας μεταξύ των 21 και

---

μετακινήσεις (εντός Ελλάδας) καθ' όλη τη διάρκεια της έρευνας – να προκάλεσε μian αυξητική αλλοίωση της εκτίμησης που, οριακά, ίσως πλησιάζει και το 10%.

των 30 ετών. Στο ηλικιακό αυτό πλαίσιο εντάσσονται περί τα 2/3 (μάλλον, το 62-63%) του συνόλου των γυναικών.

Παρατηρείται μια σαφής μείωση του πληθυσμού των ανηλίκων γυναικών που είναι ενταγμένες στην κεντρική πορνική αγορά, που δηλαδή εκδίδονται στην αυτή αγορά και με τη χρήση των αυτών μεθόδων με τις ενήλικες. Ενώ μέχρι και το 1999 παρατηρείτο μια σταδιακή αύξηση των ανηλίκων στο συνολικό πληθυσμό, το 2000 η τάση αυτή ανακόπηκε. Το 2000 περί το 6-6,5% του συνόλου των εξαναγκαστικά εκδιδομένων γυναικών ήταν ανήλικες, για να πέσει το 2002 γύρω στο 3%. Φαίνεται πως τα δίκτυα διεθνosoματεμπορίας στις χώρες αποστολής δεν πορνολογούν ανήλικες ενώ παράλληλα και στην Ελλάδα ως χώρα προορισμού αποφεύγουν την εισαγωγή, εγκατάσταση και εκμετάλλευσή τους. Αν και δεν είναι δυνατό να διευκρινιστεί η συμμετοχή του κάθε σκέλους σ' αυτή την εξέλιξη, το πιθανότερο είναι ότι το σκέλος της διεθνosoματεμπορίας εντός της Ελλάδας έχει τον πρώτο λόγο. Οι ανήλικες δεν αποδίδουν ιδιαίτερα μεγαλύτερα κέρδη, ενώ η εκμετάλλευσή τους περιλαμβάνει έναν υψηλότερο συντελεστή διακινδύνευσης. Αν και η Ελληνική Αστυνομία δεν αναφέρει εντοπισμούς ανηλίκων στις αναφορές της, μάλλον η ευαισθητοποίηση σχετικά με την πορνεία των ανηλίκων επέδρασε αποτρεπτικά στην εισαγωγή τους.

Στον πληθυσμό των ενήλικων εξαναγκαστικά εκδιδομένων παρατηρείται μια αύξηση των ηλικιών πάνω από τα 30 χρόνια. Εκτιμάται ότι αποτελούν ένα 32-33% του συνόλου. Ενδιαφέρον δε είναι ότι κατά το 2002 παρατηρήθηκε μια αύξηση των γυναικών πάνω από τα 40 και μέχρι τα 50 χρόνια. Ενώ μέχρι το 2000 φαίνεται πως αποτελούσαν ένα σπάνιο και κυρίως άτακτο φαινόμενο, το 2002 έκαναν συχνά αισθητή την παρουσία τους αφού ξεπέρασαν τις 500 γυναίκες, δηλαδή έφτασαν το 3%. Η αύξηση αυτή μπορεί να αποδοθεί σε δύο βασικούς συντελεστές, δύο διαφορετικές ανάγκες της αγοράς: Πρώτο, την ανάγκη για διοχέτευση γυναικών στην πορνεία χαμηλών μισθωμάτων, κυρίως σε μπαρ και οίκους ανοχής αλλά και την κατ' οίκον πορνεία. Δεύτερο, μια μικρή μερίδα, περί το 1/13 ως 1/12 προορίσθηκε και εντάχθηκε κυρίως στην πορνεία των βιτσιών.

Γενικά μπορεί να ειπωθεί ότι οι εξαναγκαστικά εκδιδόμενες άνω των 30 ετών υφίστανται την κακομεταχείριση και την εκμετάλλευση των διεθνosoματεμπορών δευτερευόντως γιατί δεν είναι σε θέση να ξεφύγουν λόγω ελέγχου, εγκλεισμού κλπ., και πρωτευόντως γιατί έχουν πεισθεί ότι δεν έχουν άλλη επιλογή στην Ελλάδα ή την πατρίδα τους (σε συνδυασμό με το γεγονός ότι αρκετές από αυτές, μάλλον οι περισσότερες, έχουν υποχρεώσεις σε σχέση με παιδιά ή/και γονείς). Φαίνεται πως η

συγκεκριμένη κατηγορία γυναικών είναι σε θέση να μεταπέσει στιγμιαία από το στάτους της εξαναγκαστικά εκδιδόμενης σ' αυτό της σωματεμπόρου. Το ζήτημα αυτό τίγεται στην ενότητα που ακολουθεί.

Παράλληλα με την πορνεία των εξαναγκαστικά εκδιδομένων γυναικών και ανηλίκων στην κεντρική αγορά της πορνείας στην Ελλάδα, κατά την τελευταία δεκαετία αναπτύχθηκε και μια πορνεία ανηλίκων νεαρών που περιλάμβανε ένα κυμαινόμενο αριθμό μεταξύ των 100 και των 200 ατόμων.

## **7. Προς μια δεύτερη γενιά εξαναγκαστικά εκδιδομένων στην Ελλάδα**

Σ' ό,τι αφορά στις χώρες της βορειοανατολικής και της νοτιοανατολικής Ευρώπης, παλαιότερα, για παράδειγμα κατά το πρώτο μισό της δεκατίας του 1990, οι προς έκδοση γυναίκες επιλέγονταν αποκλειστικά ή σχεδόν αποκλειστικά από τους πορνολογητές των δικτύων. Οι πορνολογητές είχαν την ευχέρεια να ψάξουν με άνεση μέσα σε πληθυσμούς εκατομμυρίων ανέργων ή ημι-απασχολούμενων νεαρών γυναικών, στην πόλη και το χωριό, οι περισσότερες από τις οποίες είχαν ένα έντονο ενδιαφέρον να εργαστούν και να ζήσουν στις κοινωνίες της Δύσης. Ακόμα και σήμερα, η πλειονότητα των γυναικών που καταλήγουν στην πορνεία στην Ελλάδα σε καθεστώς εξαναγκασμού από διεθνοσωματεμπόρους αποτελείται από γυναίκες που νομίζουν ότι θα ασχοληθούν με baby-sitting, φροντίδα ηλικιωμένων, σερβίρισμα, χοροδιδασκαλία κοκ.

Σταδιακά όμως, κατά το δεύτερο μισό της δεκαετίας του 1990 και τις αρχές της επόμενης δεκαετίας, η πορνεία γνώρισε μιαν άνευ προηγουμένου ανάπτυξη και στο εσωτερικό των χωρών αποστολής. Η εμφάνιση μιας εκτεταμένης πορνείας είχε, μεταξύ άλλων, σημαντική επίδραση στις γυναίκες που αποτελούν τους πληθυσμούς από τους οποίους προέρχεται η μεγάλη πλειονότητα αυτών που θα εγκατασταθούν κάτω από διάφορα καθεστώτα στην πορνεία των χωρών της Ευρωπαϊκής Ένωσης. Σε μια μερίδα γυναικών από αυτούς τους πλατιούς πληθυσμούς, η συγκεκριμένη γνώση επέδρασε αποτρεπτικά. Αντίθετα, για μιαν άλλη μερίδα, μια ένταξη στην πορνεία συνέστησε πιθανή εναλλακτική στο πλαίσιο ζοφερών προοπτικών για το μέλλον αλλά και προβλημάτων επιβίωσης από μέρα σε μέρα.



Για τις γυναίκες αυτές, η προοπτική άσκησης πορνείας σε μια πιο εύπορη χώρα (ή μια χώρα που υπόσχεται μεγαλύτερα εισοδήματα) φάνηκε ρεαλιστική και ελκυστική από πολλές πλευρές. Υψηλά εισοδήματα, καλύτερος τρόπος ζωής, ένα νέο ξεκίνημα, ανωνυμία ώστε αν και όταν επέστρεφαν στη χώρα τους να μη φέρουν μαζί τους το στίγμα της πόρνης. Ανάλογη αντίληψη για μια μετακίνηση προς τη Δύση – με όλα τα ιδεολογικά και μυθολογικά συστατικά του όρου ενεργά – ανέπτυξαν και οι ήδη εκδιδόμενες στη χώρα τους ή, έστω, η πλειονότητά τους.

Η ροή πληροφοριών σχετικά με το trafficking και τους κινδύνους του και η αυξανόμενη ενημέρωση από την πολιτεία και διεθνείς οργανισμούς και δικτυα καταπολέμησης του trafficking επέδρασαν οπωσδήποτε αποτρεπτικά και στις τρεις αυτές κατηγορίες δυνάμει εκδιδομένων στις χώρες προορισμού. Ολοένα και περισσότερες γυναίκες ανέπτυξαν κώδικες υποψιών και εγρήγορσης, και μια διακριτική ευχέρεια εντοπισμού του πορνολογητή από τους υπόλοιπους εργασιολογητές που δραστηριοποιούνταν στις χώρες αποστολής. Πολλές από αυτές γνώριζαν ή έστω υποπτευόταν βάσιμα ότι η προώθησή της σε μια χώρα της Ευρωπαϊκής Ένωσης ή αλλού (ΗΠΑ, Ιαπωνία, Ωκεανία, Τουρκία κλπ.) περίπου συνέπιπτε με την ένταξη στην πορνεία ή έστω δεν την απέκλειε. Για τις γυναίκες που ενδιαφέρονταν να προωθηθούν στην ευρύτερη μη-πορνική αγορά εργασίας – κατά προτίμηση της νόμιμης εργασίας αλλά και της παράνομης – η προοπτική αυτή απορριπτόταν. Από την άλλη, για τις ήδη εκδιδόμενες στη χώρα τους αλλά και γι' αυτές που ήθελαν ή δεν απέκλειαν το να εκδοθούν στην πορνεία σε μιαν άλλη χώρα, επρόκειτο για μια κατά βάση αποδεκτή προοπτική ή ακόμα και πρώτη προτεραιότητα σε σχέση με τις όποιες άλλες εναλλακτικές – εφ' όσον υπήρχαν, πράγμα ιδιαίτερα αμφίβολο.

Οπωσδήποτε, οι συγκεκριμένες γυναίκες θα ήθελαν να ασκήσουν μιαν ελεύθερη πορνεία – δηλαδή μια πορνεία με τα εισοδήματα να παραμένουν στις τσέπες τους, με ελεύθερη επιλογή πελατών (ή αλλιώς το δικαίωμα να αρνούνται πελάτες ή ειδικές απαιτήσεις τους), με μέριμνα στο να μην προσβληθούν από σεξουαλικά μεταδιδόμενα νοσήματα κοκ. Όμως, η κοινωνική πραγματικότητα σε παγκόσμιο επίπεδο δεν περιλαμβάνει κάποιο κοινωνικό πλαίσιο άσκησης μιας ελεύθερης πορνείας. Ειδικά δε κρίνοντας από την Ελλάδα, ήδη από τις αρχές της δεκαετίας του 1980, η πορνεία των αλλοδαπών γυναικών ήταν και παραμένει μια πορνεία υπό τον έλεγχο είτε της διεθνικής σωματεμπορίας είτε της τοπικής σωματεμπορίας-μαστροπείας. (Και όχι μόνο των αλλοδαπών γυναικών.) Η έννοια της ελεύθερης πορνείας συνιστά ένα χαμογελαστό

ιδεολόγημα νομιμοποίησης κοινωνίας, πολιτείας και πελατείας – και, ένα βήμα πιο πίσω, όσων επωφελούνται ειδικά.<sup>18</sup>

Μια μειονότητα από τις γυναίκες που έρχονται στην Ελλάδα για να ασκήσουν πορνεία υποπτεύονται ότι θα προωθηθούν σε καθεστώς εξαναγκαστικής πορνείας – με συνεχή παραβίαση των ανθρωπίνων δικαιωμάτων τους και οικονομική εκμετάλλευση από τα δίκτυα των διεθνοσωματεμπόρων. Είναι όμως διατεθειμένες να το διακινδυνεύσουν ή εκτιμούν ότι θα είναι σε θέση να διαχειριστούν την κατάσταση προς όφελός τους. Άλλωστε, σχεδόν στο σύνολό τους οι γυναίκες αυτές βρίσκονται σε κατάσταση απόγνωσης, κάτω από τα όρια της επιβίωσης, με τα όποια πολιτιστικά αποθέματα και αντιστάσεις να υποχωρούν και να καταρρέουν. Ουσιαστικά, πρόκειται για γυναίκες σε κατάσταση κοινωνικο-οικονομικού εξαναγκασμού, ενός εξαναγκασμού σαφώς πληρέστερου και διαρκέστερου – γι' αυτό και ισχυρότερου – από τον εξαναγκασμό του σωματέμπορου.

Οι μετεξελίξεις αυτές στην πολιτιστική συντεταγμένη – και με σταθερή την οικονομική και κοινωνική κρίση στις χώρες αποστολής – είχαν σαν ένα αποτέλεσμα πως από τα τέλη της δεκαετίας του 1990, ένας αυξανόμενος αριθμός γυναικών από τη βορειο-ανατολική Ευρώπη και τη Βαλκανική ουσιαστικά μετέχει έμμεσα στη διαδικασία επιλογής αυτών που θα προωθηθούν από τα δίκτυα trafficking στην Ευρωπαϊκή Ένωση και ειδικότερα στην Ελλάδα. Επιδιώκουν την προώθησή τους σε μια χώρα που προσφέρει κάποιες ευκαιρίες βιοπορισμού, έστω και σε καθεστώς πορνείας εφ' όσον δεν υπάρχει εναλλακτική ή, ακόμα, και ως πρώτη εναλλακτική. Η συγκεκριμένη εξέλιξη έχει ως συνέπεια πως και λιγότεροι πορνολογοητές προσφεύγουν ολοένα και σπανιότερα στην προσέγγιση γυναικών από τον ευρύτερο πληθυσμό γενικά. Άλλωστε, η δράση αυτή περιλαμβάνει κάποιους κινδύνους και περιπλοκές. Η προσοχή στρέφεται προς τη μερίδα των γυναικών που είναι ευθύς εξαρχής διατεθειμένες να εκδοθούν στη Δύση. Η κίνηση αυτή διευκολύνει σημαντικά το έργο των δικτύων διεθνοσωματεμπορίας αφού ως ένα βαθμό η γυναίκα μεταπίπτει σε συνεργό τους, συμβάλλει στην προώθησή της, αλλά και όταν φτάσει στη χώρα προορισμού και

---

<sup>18</sup> Εφ' όσον γίνεται αντιληπτή ως μια ελεύθερη πορνεία-προϊόν ελεύθερης επιλογής, ο πανίσχυρος και πολύμορφος εξαναγκασμός της ταξικής και ανδρισμικής κοινωνίας αθώνεται, εξαφανίζεται. Συγχρόνως, το ιδεολόγημα της ελεύθερης πορνείας επιτρέπει την επίδειξη μιας αφ' υψηλού μεγαλοψυχίας από διάφορους τρίτους και την υπεράσπιση από μέρους τους του δικαιώματος των γυναικών (από τις κατώτερες κοινωνικές τάξεις και τις χώρες της περιφέρειας) να εκδίδονται. Όπως και στα άλλα πεδία της κοινωνικής ζωής, η φιλεύθερη πρόταση για την πορνεία αποτελεί μορφή επιβολής με έντονο το στοιχείο της χειραγώγησης και της βίας.

αρχίσει η έκδοσή της είναι σαφώς πιο υπάκουη. Αν μάλιστα, αμέσως ή εμμέσως, επιτρέπεται στη γυναίκα να κρατήσει ένα μερίδιο των εσόδων από την εκπόρνευσή της – συνήθως, το μεγαλύτερο μέρος αυτού του ποσού δεν αποταμιεύεται αλλά καταναλώνεται αμέσως λόγω των συνθηκών ζωής που έχουν υψηλές απαιτήσεις – τότε η υπακοή από μέρος της ενισχύεται με την εμφάνιση μιας συνεργασιμότητας από μέρος της. Βέβαια αυτό δεν σημαίνει ότι βιασμοί, ξυλοδαρμοί ή και εξευτελισμοί απουσιάζουν. Συχνά, είναι χρήσιμοι είτε σε επίπεδο αρχής (με τελετουργική σημασία) είτε όταν οι περιστάσεις το απαιτούν (περιπτώσεις άρνησης αποδοχής πελάτη ή απαίτησής του για την οποία πληρώνει) είτε για λόγους προσωπικής ικανοποίησης.<sup>19</sup> Σταδιακά, η γυναίκα συνηθίζει σε έναν τρόπο ζωής και σε μια πραγματικότητα που κατά κανόνα ξεπερνά τις χειρότερες των προβλέψεών της. Εκτελεί μηχανικά τις ρουτίνες, αποφεύγοντας να σκεφθεί σοβαρά τις όποιες μελλοντικές προοπτικές. Η εξαναγκαστικά εκδιδόμενη γυναίκα από την ανατολική Ευρώπη ή τη Βαλκανική σκέπτεται, πράττει και προγραμματίζει διαφορετικά από την κάπως εύπορη γυναίκα στις κοινωνίες των δύο τρίτων της Δύσης. Επειδή είχε διαφορετικό παρελθόν και έχει διαφορετικό παρόν, θα έχει και διαφορετικό μέλλον.

Για ολοένα και περισσότερες εξαναγκαστικά εκδιδόμενες αλλοδαπές γυναίκες στην Ελλάδα, το trafficking και ο εξαναγκασμός αποτελούν μίαν άμεσα αποδεκτή κανονικότητα. Η νοητή ευθεία των ανθρωπίνων δικαιωμάτων που ορίζει κάποια ελάχιστα τα οποία πρέπει να απολαμβάνουν όλοι και όλες στο πλαίσιο μιας ευνομούμενης δημοκρατικής κοινωνίας περνά πολύ ψηλότερα από τη μέρα-με-τη-μέρα ζωή τους αλλά και τις υψηλότερες των προσδοκιών τους. Οι ταπεινώσεις και οι εξευτελισμοί τους θεωρούνται δεδομένα – όπως και η εκμετάλλευσή τους άλλωστε. Θα μπορούσε να ειπωθεί ότι σταδιακά σχηματίζεται μια «δεύτερη γενιά» εξαναγκαστικά εκδιδομένων γυναικών, που χαρακτηρίζονται από μίαν ασυνέχεια και σημαντικές

---

<sup>19</sup> Παρεμπιπτόντως, η έμμεση συμμετοχή των ίδιων των γυναικών στη διαδικασία επιλογής γυναικών προς trafficking ασκεί επίδραση στην κατεύθυνση της πώσης του εμπορεύματος στις πορνικές αγορές των χωρών προορισμού. Σε οικονομικούς και οργανωσιακούς όρους και σε σχέση με την αντιμετώπιση των μηχανισμών καταστολής, τα πλεονεκτήματα της θετικής προδιάθεσης για προώθηση στην πορνεία από την πλευρά της ίδιας της γυναίκας υπερκαλύπτουν τα μειονεκτήματα που περιλαμβάνει ο σημαντικός περιορισμός του πληθυσμού στον οποίο ανιχνεύονται οι γυναίκες προς πορνολόγηση. Όμως στη μέση κλίμακα, η μείωση του πληθυσμού στον οποίο αναπτύσσεται η πορνολόγηση αναπόφευκτα υποβαθμίζει την ποιότητα των επιλογών. Πρόκειται για άλλο ένα πρόβλημα που, στις περισσότερες ανατολικο-ευρωπαϊκές και βαλκανικές χώρες, έρχεται να προστεθεί στα προβλήματα επιλογής γυναικών προς έκδοση μετά από δέκα ή και δεκαπέντε χρόνια εντατικής εκμετάλλευσης των συγκεριμένων γυναικορυχείων.

διαφορές στην προσωπικότητα και το χαρακτήρα, σε σύγκριση με τις γυναίκες της δεκαετίας του 1980 και των αρχών της δεκαετίας του 1990 αλλά και πολλές – το πολύ πιθανότερο, τις περισσότερες – σύγχρονες τους. Αδυνατώντας να συνδυάσουν στη ζωή τους την περιβάλλουσα πραγματικότητα της εκμετάλλευσης και εξαθλίωσης με μια ηθική που περιλαμβάνει ορισμένες μη-εκποιήσιμες αξίες, και αδυνατώντας να αρνηθούν ή να αλλάξουν την πραγματικότητα, τείνουν να προβαίνουν σε ουσιαστικές ηθικές εκπτώσεις. Για παράδειγμα, υπάρχουν γυναίκες που μεταπίπτουν σε σχέση αλληλο-εκμετάλλευσης με ηλικιωμένους άνδρες: τους παντρεύονται για μια βίζα, κάποιο σίγουρο εισόδημα ή τη χλωμή προοπτική μιας μελλοντικής κληρονομιάς. Υπάρχουν επίσης περιπτώσεις που γυναίκες ήταν ήδη παντρεμένες στη χώρα τους και ξαναπαντρεύτηκαν με άλλο όνομα και πλαστά έγγραφα, μερικές φορές με τη γνώση του (πρώτου) συζύγου.

Μια άλλη εξέλιξη στο αυτό πλαίσιο που έχει ιδιαίτερο ενδιαφέρον αλλά και αναδεικνύει μια νέα διάσταση του trafficking σχετίζεται με τις γυναίκες που από εξαναγκαστικά εκδιδόμενες μετεξελίχθηκαν σε μέλη δικτύων σωματεμπόρων για να εκμεταλλευτούν άλλες γυναίκες. Για παράδειγμα, κατά το 2001, η Ελληνική Αστυνομία συνέλαβε 153 άτομα ως μέλη δικτύων διεθνοσωματεμπορίας. Από αυτά, τα 27 ήταν γυναίκες (17,5%), 7 από τη βορειο-ανατολική Ευρώπη και 8 από τη Βαλκανική. Το 2002, από 251 συλλήψεις, οι 61 αφορούσαν σε γυναίκες (24,5%), 19 από τη βορειο-ανατολική Ευρώπη και 9 από τη Βαλκανική.<sup>20</sup> Η συναισθηματική δυσκαμψία και ο κυνισμός των συγκεκριμένων γυναικών είναι φαινόμενο που απαντάται συχνά στην ιστορία της πορνείας, όπως εξίσου συχνά χρησιμοποιήθηκε για λόγους νομιμοποίησης και μετάθεσης μέρους της ευθύνης.<sup>21</sup> Στάσεις σαν κι αυτές δεν αποτελούν προϊόντα προσωπικής επιλογής και μιας εμμονής στον καταναλωτισμό αλλά μάλλον συστατικά στοιχεία ενός παρατεταμένου αγώνα για την επιβίωση σε βάρος άλλων που επίσης αγωνίζονται για την επιβίωση. Η εξαναγκαστική πορνεία είναι και πολιτισμός` οι

<sup>20</sup> Ελληνική Αστυνομία. *Γενική Έκθεση για την Κατάσταση της Εμπορίας Ανθρώπων στην Ελλάδα για το Έτος 2001*, σ. 14. Η τάση για συμμετοχή των γυναικών στα δίκτυα διεθνοσωματεμπορίας είναι μάλλον αυξητική, αλλά το ζήτημα είναι ιδιαίτερα πολύπλοκο ώστε να επιτρέψει μια σχετική έστω βεβαιότητα. Επίσης, το πιο πιθανό είναι ότι, ως ποσοστό, η συμμετοχή των γυναικών είναι στην πραγματικότητα πιο περιορισμένη. Ίσως, η συμμετοχή τους στα στοιχεία της Αστυνομίας είναι υψηλότερη λόγω του ότι είναι ενταγμένες σε δίκτυα που είναι πιο ευπρόσβλητα από την Αστυνομία ή/και εντοπίζονται-συλλαμβάνονται ευκολότερα.

<sup>21</sup> Και για τις δύο πτυχές βλ. Faolain, J. και L. Martines. *Not in God's Image: Women in History from the Greeks to the Victorians*, Νέα Υόρκη: Harper Torchbooks, 1973.

γυναίκες αυτές και οι ενέργειές τους αποτελούν μέρος του πολιτισμού αυτού, όπως άλλωστε είναι και οι γυναίκες που εκμεταλλεύονται οικονομικά.

Μέρος του πολιτισμού της εξαναγκαστικής πορνείας είναι και η πελατεία. Ο πολιτισμός της πελατείας είναι αόρατος, εκτός των επίσημων πρωτοκόλλων μελέτης. Είναι στα πρόσωπα και τις ενέργειες των σωματεμπόρων και των εκδιδομένων που η πελατεία βλέπει σαν σε αντεστραμμένο καθρέφτη τον πολιτισμό της.

#### ***Ειδική εστίαση: Μεταξύ καταπίεσης και σχετικής αυτονομίας***

Πριν όμως η αναφορά στρέψει την προσοχή της στην πελατεία των εκδιδομένων στην Ελλάδα είναι ίσως χρήσιμη μια σχηματική και συνοπτική έστω εστίαση στο περίπλοκο ζήτημα του κατά πόσον οι εξαναγκαστικά εκδιδόμενες αλλοδαπές γυναίκες στην Ελλάδα βρίσκονται σε καθεστώς καταπίεσης ή απολαμβάνουν μια κάποια αυτονομία. Αν καταπίεση και σχετική αυτονομία θεωρηθούν ότι αποτελούν τα δύο άκρα ενός λογικού συνεχούς, οι αλλοδαπές εξαναγκαστικά εκδιδόμενες γυναίκες καταλαμβάνουν μια θέση μεταξύ των δύο άκρων, πότε τείνοντας προς το ένα και πότε προς το άλλο άκρο.

Το καθεστώς καταπίεσης συχνά ξεκινά από τη στιγμή της πορνολόγησης, στις περιπτώσεις που η γυναίκα εξαναγκάζεται με τη χρήση άμεσης φυσικής ή ψυχικής βίας να υπακούσει στις εντολές του σωματέμπορου ή και του ευρύτερου δικτύου. Είναι ίσως η βίαιη απαγωγή και πορνολόγηση, ιδίως των ανηλίκων, που συνιστά την πλέον ακραία περίπτωση άσκησης εξαναγκασμού με σκοπό την προώθηση στην πορνεία (κατά κανόνα, μιας άλλης χώρας) και ακολούθως την εμπορευματική εκμετάλλευση της γυναίκας. Από την έρευνα εκτιμάται ότι κατά το 2002 στην Ελλάδα οι περιπτώσεις γυναικών που προωθήθηκαν με σκοπό την εκμετάλλευση στην πορνεία μέσω απαγωγής ή με τη χρήση άμεσης βίας πρέπει να κυμάνθηκαν μεταξύ του 5 και του 10% - το πιο πιθανό γύρω στο 6 με 7%. Ας αναφερθεί ότι στην πλειονότητά τους οι γυναίκες αυτές ήταν κυρίως Αλβανίδες, με τις Βουλγάρες, τις Μολδαβές και τις Ρουμάνες να ακολουθούν. Από την πλευρά αυτήν, μάλλον ενισχύονται οι παράγοντες που κατέθεσε το CENSIS σχετικά με τις βασικές προϋποθέσεις για την εμφάνιση του συγκεκριμένου φαινομένου: εγγύτητα χώρας αποστολής και χώρα προορισμού` αδύναμοι μηχανισμοί καταστολής και ασφάλειας στη χώρα αποστολής` εκτεταμένες ανισορροπίες και

οικονομικές, πολιτιστικές και κοινωνικές στερήσεις.<sup>22</sup> Πάντως, ιδιαίτερα σε σύγκριση με τα πρώτα χρόνια της δεκαετίας του 1990, οι περιπτώσεις των γυναικών που εντάσσονται στην πορνεία σε καθεστώς καταπίεσης είναι σαφώς μειωμένες, ίσως υποδιπλασιάστηκαν ή και υποτριπλασιάστηκαν. Ο εκσυγχρονισμός της εξαναγκαστικής πορνείας κατά τη δεκαετία του 1990 και ως σήμερα κατέστησε ιδιαίτερα δύσχηστα, λιγότερο προσοδοφόρα και με υψηλότερο συντελεστή διακινδύνευσης σε σχέση με την Αστυνομία (βλ. παρακάτω) τα ανάλογα σχήματα προώθησης και εκμετάλλευσης των γυναικών.

Στο άλλο άκρο, αυτό της σχετικής αυτονομίας, βρίσκεται η γυναίκα που προωθήθηκε στην πορνεία και υφίσταται εκμετάλλευση από τα διεθνοσωματεμπορικά δίκτυα αλλά δεν έχει τη διάθεση να απαλλαγεί, εφ' όσον δεν βλέπει να της προσφέρονται κάποιες υπέρτερες προοπτικές και δυνατότητες. Προς το άκρο αυτό συναντώνται γυναίκες που απολαμβάνουν ένα βαθμό αυτονομίας και ελέγχου της ζωής και απασχόλησής τους. Αν και απέχουν πολύ από την κατάσταση της περίπου ιδανικής παράνομα εκδιδόμενης που απολαμβάνει το συνολικό προϊόν της απασχόλησής της και ορίζει τον τρόπο απασχόλησης και ζωής της, είναι πολύ συχνό γυναικες που τείνουν προς το συγκεκριμένο άκρο να υποστηρίζουν ότι «επέλεξαν ελεύθερα» το συγκεκριμένο άσκησης πορνείας και το συγκεκριμένο τρόπο ζωής. Στην Ελλάδα του 2002, οι γυναίκες που τείνουν προς το άκρο αυτό εκτιμάται ότι κυμαίνονται μεταξύ του 15 και του 17%. Στην μεγάλη τους πλειονότητα είναι γυναίκες που προωθούνται από το ρωσικό και το ουκρανικό δίκτυο, κυρίως Ρωσίδες και Ουκρανές.

Μεταξύ των δύο άκρων η ποικιλία των περιπτώσεων αυξάνει σημαντικά καθώς διάφοροι παράγοντες επιδρούν με διάφορους τρόπους.

Μετά το άκρο της βίαιης απαγωγής, ακολουθούν οι περιπτώσεις των γυναικών που εξαπατήθηκαν από τα δίκτυα διεθνοσωματεμπορίας ή συγκεκριμένους πορνολογητές προς δύο διαφορετικές κατευθύνσεις.

Η πρώτη κατεύθυνση, αφορά στις περιπτώσεις των γυναικών που εξαπατήθηκαν ολοκληρωτικά – πείσθηκαν πως θα εργαστούν νόμιμα ή παράνομα σε τομείς άσχετους της πορνείας, όπως αυτοί που αναφέρονται παραπάνω. Με την προώθησή τους στην Ελλάδα, υφίστανται εκβιασμούς, φυσική και ψυχική βία, συχνά και βιασμούς «επεξεργασίας» και μετάπτωσης σε εκδιδόμενη, ώστε να εξαναγκαστούν σε υπακοή και αποδοχή του καθεστώτος εκμετάλλευσης. Περί το 35 έως 40%, το πιθανότερο μεταξύ του 35 και 37%, των αλλοδαπών εκδιδομένων στην Ελλάδα εντάσσονται στη

<sup>22</sup> Βλ. CENSIS. *Trafficking in Human Beings: Methods and Measures for Defending and*

συγκεκριμένη υποκατηγορία των «ολικά διαψευσμένων προσδοκιών», με τις Ρωσίδες, τις Ουκρανές και, με σχετική απόσταση, τις Βουλγάρες που προωθούνται στην κεντρική και νότια Ελλάδα να αποτελούν την πλειονότητα.

Η δεύτερη κατεύθυνση έχει να κάνει με τις γυναίκες που γνώριζαν ή υποπτεύονταν βάσιμα ότι θα προωθηθούν στην πορνεία. Βέβαια, όπως προαναφέρεται, νόμιζαν ότι θα ασκήσουν πορνεία σε συνθήκες πλησιέστερες της «ιδανικής παράνομα εκδιδόμενης» και, σε κάθε περίπτωση, σε συνθήκες ριζικά διαφορετικές αυτών της εξάρτησης, υπεραπασχόλησης, εκμετάλλευσης και αδιαφορίας για τη φυσική και ψυχική τους υγεία. Εκτιμάται πως ένα 30-35% - το πιθανότερο, ένα 33 έως 34% των γυναικών που προωθήθηκαν κατά το 2002 ή ήδη βρίσκονταν στην πορνεία από προηγούμενα έτη είναι γυναίκες εντάξιμες στην υποκατηγορία των «μερικά διαψευσμένων προσδοκιών». Σε σύγκριση με τα περασμένα χρόνια, φαίνεται πως επικρατούσα τάση είναι η συγκεκριμένη υποκατηγορία να αυξάνεται, με αντίστοιχη μείωση των άλλων κατηγοριών και υποκατηγοριών. Παρεμπιπτόντως, το Διάγραμμα 5 που αφορά στο κόστος μετατροπής της αλλοδαπής γυναίκας σε εκδιδόμενη (με βάση στοιχεία για το 2002) έχει εστιάσει κυρίως σ' αυτή την υποκατηγορία των εξαναγκαστικά εκδιδομένων αλλοδαπών γυναικών στην Ελλάδα. Γίνεται φανερό ότι η ίδια η εκδιδόμενη απολαμβάνει μόλις ένα 15% των συνολικών εσόδων από την πορνική της απασχόληση.

Πάντως, πρέπει να τονιστεί ότι, πράγματι, κάποιες γυναίκες από τις δύο υποκατηγορίες των ενδιάμεσων περιπτώσεων – μεταξύ της απόλυτης καταπίεσης και της σχετικής αυτονομίας – περιπίπτουν σε καθεστώς δουλείας χωρίς διαφανόμενη διέξοδο ή κάποια άλλη εναλλακτική. Ίσως, στο 6-7% των γυναικών που εντάσσονται ευθύς εξαρχής στο καθεστώς καταπίεσης που πλησιάζει – αν δεν ομολογεί – με τη δουλεία, θα πρέπει να προστεθεί άλλο ένα 10-12% γυναικών που μεταπίπτουν στην κατάσταση αυτή μετά την ένταξή τους στην Ελλάδα, είτε πριν είτε μετά την ένταξή τους στην πορνεία.

Τέλος, ένα 15 έως 20% των γυναικών που προωθήθηκαν στην πορνεία από δίκτυα διεθνούς σωματεμπορίας παρουσιάζει τόσο σημαντικές μεταπτώσεις προς διάφορες κατευθύνσεις – από την καταπίεση προς τη σχετική αυτονομία ή από τη σχετική αυτονομία προς την καταπίεση – ακόμα και κατά τη διάρκεια ενός έτους που είναι παρακινδυνευμένο να επιχειρηθεί η σταθερή κατάταξή τους στην κλίμακα που

---

*Supporting Victims*, Rome, 2002, σσ. 7-8.

κατατέθηκε από το PARSEC, με τη στήριξη του Προγράμματος ΔΑΦΝΗ.<sup>23</sup> Πάντως, οι μεταπτώσεις αυτές, αν και σε περιορισμένο εύρος, είναι συνηθισμένες και σε μια μικρή μερίδα των «ενδιάμεσων» περιπτώσεων. Οπότε, δεν είναι σπάνιο η ίδια γυναίκα μέσα σε ένα έτος να διανύσει μεγάλες αποστάσεις στο λογικό συνεχές καταπίεσης – σχετικής αυτονομίας προς τη μία κατεύθυνση και, κάποιες φορές, αμέσως μετά προς την άλλη. Χαρακτηριστικές περιπτώσεις αποτελούν οι γυναίκες που επιχειρούν να εκδοθούν ελεύθερα μέσω αγγελιών στις εφημερίδες και άλλα έντυπα, για να διαπιστώσουν σύντομα ότι οι συνθήκες έκδοσης απαιτούν την ένταξή τους σε κυκλώματα σωματεμπορίας ή τοπικής μαστροπείας. Άλλες γυναίκες, κατά κανόνα γυναίκες με καθοδική πορεία στην πορνική αγορά, μεταπωλούνται από ομάδες του ενός δικτύου στο άλλο. Για παράδειγμα, κάποιες γυναίκες μεταφέρονται από το μπαρ και τους 4 έως 5 πελάτες ημερησίως στον οίκο ανοχής και τους 40 πελάτες ή παραπάνω, ενώ συγχρόνως διαπιστώνουν ότι τα έσοδά τους μειώνονται, αν δεν μηδενίζονται, και οι συνθήκες ζωής τους φτάνουν στα όρια της εξαθλίωσης.

Η μεγάλη πλειονότητα των αλλοδαπών γυναικών που προωθήθηκαν στην πορνεία στην Ελλάδα κατά το 2002 – ή είχαν προωθηθεί σε περασμένα χρόνια και παρέμειναν ενεργές, προωθήθηκαν κυρίως από δίκτυα διεθνοσωματεμπορίας. Στη συνέχεια, παρέμειναν υπό τον έλεγχό τους σε κατάσταση εξαναγκασμού και εκμετάλλευσης. Πολλές από αυτές – και μάλλον σαφώς περισσότερες σε σύγκριση με τα περασμένα χρόνια – γνώριζαν ότι υπάρχει αυτή η πιθανότητα, ενώ άλλες επιθυμούσαν ή και επεδίωκαν κάτι τέτοιο. Μια αξιόλογη μειονότητα γνώριζε και στη συνέχεια ήταν διατεθειμένη να ανεχθεί, καταστάσεις εκμετάλλευσης, χειραγώγησης και ταπεινώσεων στα χέρια ομάδων σωματεμπόρων. Όπως είναι φανερό, με την εξαίρεση αυτών που βρίσκονταν σε καθεστώς καταπίεσης και δουλείας, οι εξαναγκαστικά εκδιδόμενες στην Ελλάδα κατά το 2002 είτε συνέργησαν για την προώθησή τους στη χώρα ή και την πορνεία, είτε συνέργησαν για την παραμονή τους στη χώρα.

Οι εξαναγκαστικά εκδιδόμενες γυναίκες στην Ελλάδα – και, σύμφωνα με όσα δείχνουν οι αναφορές, σε άλλες χώρες – χαρακτηρίζονται από μια ευρεία ποικιλία κοινωνικών, πολιτιστικών και οικονομικών αφετηριών, προσδοκιών και ψευδαισθήσεων, εναλλασσόμενων καταστάσεων και κινήτρων. Η αντίληψη ότι εφ' όσον η γυναίκα «θέλει» ή «επιλέγει» να παραμείνει στην πορνεία ή ακόμα και στον έλεγχο

<sup>23</sup> Fr. Carchedi και άλλοι. *I colori della notte, migrazioni, sfruttamento, esperienze di intervento sociale* (The colors of the night: migration, sexual exploitation, experiences of welfare intervention) Franko Angeli, Milano, 2000. Βλ. και CENSIS, σσ. 3-4.



του σωματέμπορου αυτόματα ή εξ ορισμού δεν αποτελεί εξαναγκαστικά εκδιδόμενη (ή, κάπως άκομψα, «θύμα») είναι λογικά λαθεμένη, αναντίστοιχη της πραγματικότητας και, επιπλέον, πρακτικά άγονη σ' ό,τι αφορά στην αντιμετώπιση της διεθνικής σωματεμπορίας και της εξαναγκαστικής πορνείας. Μια ανάλογη αντίληψη περιορίζει τις εξαναγκαστικά εκδιδόμενες σε μια μικρή μερίδα, ένα σκληρό πυρήνα των εξαναγκαστικά εκδιδομένων αλλοδαπών γυναικών. Οι υπόλοιπες, δηλαδή η πλειονότητα, γίνονται αντιληπτές ως παράνομα εκδιδόμενες «ελεύθερης επιλογής», και τους επιφυλάσσεται η πρακτική της απέλασης, μια πρακτική στενού ηθικού εύρους και αναποτελεσματική αφού στην πλειονότητά τους οι γυναίκες αυτές πρόκειται να επανέλθουν, με τον ένα ή τον άλλο τρόπο.<sup>24</sup> Το αυτό ισχύει και με την προοπτική του επαναπατρισμού όπως προβλέπεται (με αξιολογία αοριστία) από τα άρθρα 12 και 13 του Ν. 3064/2002 σχετικά με τη διεθνική σωματεμπορία και τον εξαναγκασμό. Ο επαναπατρισμός χωρίς ουσιαστικές προϋποθέσεις – μεταξύ αυτών, ο γνήσιος εθελοντικός χαρακτήρας του– δεν συνιστά κάτι το διαφορετικό από μια «χαμογελαστή απέλαση» και πρόκειται να αποδειχθεί εξίσου αδιέξοδος της απέλασης.

Με δεδομένα ότι, πρώτο, η χειραφέτηση από το καθεστώς εξαναγκασμού της διεθνοσωματεμπορίας δεν συμπίπτει με τη χειραφέτηση από την πορνεία, και, δεύτερο, ότι ο εξαναγκασμός εκδηλώνεται σε διάφορες μορφές και εντάσεις και δεν ταυτίζεται με την «οριακή» μορφή της δουλείας, η αντιμετώπιση της εξαναγκαστικής πορνείας στην Ελλάδα είναι δυνατή μόνο με βάση προγράμματα, πρώτο, πρόληψης κυρίως στις χώρες αποστολής και δευτερευόντως στις χώρες προορισμού, δεύτερο, εξάρθρωσης των δικτύων διεθνοσωματεμπορίας και ελέγχου των συνόρων από τους μηχανισμούς καταστολής, και τρίτο, ολοκληρωμένης κοινωνικής επανένταξης, είτε στη χώρα αποστολής είτε στην χώρα προορισμού, εν προκειμένω την Ελλάδα.<sup>25</sup>

---

<sup>24</sup> Σύμφωνα με στοιχεία από την Ελληνική Αστυνομία, υπάρχουν περιπτώσεις γυναικών που έχουν απελαθεί και επιστρέφει τουλάχιστον οκτώ φορές. Σ' αυτή την κλίμακα, η απέλαση αναδεικνύει πτυχές που αγγίζουν τα όρια της βαρβαρότητας, ενώ η Αστυνομία παραμένει αμήχανη μπροστά σε ένα φαινόμενο το οποίο ξεφεύγει από τις δυνατότητές της να αντιμετωπίσει ριζικά.

<sup>25</sup> Βεβαίως, η ολοκληρωμένη κοινωνική επανένταξη δεν έχει σχέση με μια πολιτική «ανοικτών θυρών – εφ' όσον πραγματοποιείται με προγραμματισμένο συντονισμό των δράσεων, και την ενεργοποίηση έμπειρου και καταρτισμένου στελεχικού δυναμικού.

## **B. Η πελατεία της εξαναγκαστικής πορνείας**

### **1. Τα άτομα**

Ο πελάτης αποτέλεσε τον κινητήρα της εξαναγκαστικής πορνείας – στην Ελλάδα, από τα τέλη της δεκαετίας του 1980. Χρηματοδότησε την ανάπτυξή της, καθόρισε το τι θα πουληθεί, ποσότητες, ποιότητες και – ως ένα βαθμό – τιμές, τους χώρους και χρόνους λειτουργίας της αγοράς, ακόμα και τις συνθήκες ζωής των εξαναγκαστικά εκδιδομένων. Η εξαναγκαστική πορνεία υπάκουσε σε όλες τις χρηματικά υποστηριζόμενες επιθυμίες του.

Ο διεθνοσωματέμπορος ανέλαβε την ικανοποίηση των επιθυμιών του πελάτη στη χαμηλότερη δυνατή τιμή – καθώς και την παραπέρα εξαχρείωση τους. Επίσης, ανέλαβε το συνολικό ηθικό και ποινικό κόστος της αμοιβαία ωφέλιμης σχέσης με τον πελάτη. Με τη σειρά του, για τις πρωτοβουλίες, τις καινοτομίες, τους κόπους και τα ρίσκα του, ο διεθνοσωματέμπορος προσδοκούσε ένα αξιόλογο οικονομικό όφελος.

Από τα τέλη της δεκαετίας του 1980 και πολύ ευρύτερη κλίμακα από τις αρχές της δεκαετίας του 1990, ένας αυξανόμενος αριθμός του σεξουαλικά ενεργού ανδρικού πληθυσμού στην Ελλάδα στράφηκε στις απολαύσεις που πρόσφερε η κατανάλωση του εμπορεύματος που διέθεταν στην αγορά τα δίκτυα της διεθνούς σωματεμπορίας: την εξαναγκαστικά εκδιδόμενη και τις υπηρεσίες της. Αν ο σωματέμπορος είναι ο παραγωγός της εξαναγκαστικά εκδιδόμενης με πρώτη ύλη τη γυναίκα, ο πελάτης είναι ο αρχικός σκοπός παραγωγής και ο καταναλωτής του εμπορεύματος.

Στο πλαίσιο των διεθνών εξελίξεων και την πολλαπλή κρίση στις χώρες αποστολής των εξαναγκαστικά εκδιδομένων ήδη από τη δεκαετία του 1980, πέρα και από τις ικανότητες των δικτύων διεθνούς σωματεμπορίας και τις ευκαιρίες που παρουσιάστηκαν για τη χωρίς ιστορικό προηγούμενο ανάπτυξή τους, η εξαναγκαστική πορνεία γνώρισε μια θεαματική ανάπτυξη σε όλες τις κλίμακες από τις αρχές της δεκαετίας του 1990 και μπόρεσε να επιβληθεί ως η κυρίαρχη μορφή πορνείας στην Ελλάδα. Στην κατεύθυνση αυτή, τη μεγαλύτερη σημασία είχαν μια σειρά από αντικειμενικούς λόγους σχετικά με το τι πρόσφερε η εξαναγκαστική πορνεία στην πελατεία:

- έναν εθνικο-πολιτιστικό τύπο γυναικών με υψηλή ζήτηση
- μιαν ευρεία ποικιλία γυναικών ώστε να καλυφθούν οι ανάγκες όλων των τύπων και ιεραρχιών τη πορνικής αγοράς

- νέες πορνικές υπηρεσίες
- χαμηλές τιμές, ιδίως σε σχέση με το προσφερόμενο στοκ γυναικών και υπηρεσιών
- σταθερά επαρκείς ποσότητες εκδιδόμενων γυναικών και προσφερόμενων υπηρεσιών
- διαρκή ανανέωση του πληθυσμού των εκδιδόμενων
- σύγχρονα και αποδοτικά περιβάλλοντα έκδοσης των γυναικών.<sup>26</sup>

Με βάση τα πλεονεκτήματα αυτά η πορνεία των δικτύων διεθνοσωματεμπορίας μπόρεσε σχετικά εύκολα να θέσει την παραδοσιακή πορνεία των οίκων ανοχής στο περιθώριο, αν όχι να την εντάξει στο συνολικό της οικοδόμημα. Τα συγκεκριμένα πλεονεκτήματα αποτέλεσαν πόλο έλξης για το συνολικό ανδρικό πληθυσμό με ενδιαφέρον στη μισθωμένη σεξουαλική απόλαυση. Είχε όμως ιδιαίτερα αποφασιστική επίδραση σε δύο πλατιούς ανδρικούς πληθυσμούς: τα μεσαία στρώματα των μεγάλων αστικών κέντρων και της περιφέρειας, και τους αγρότες. Η παραδοσιακή πορνεία των νόμων 4095/60, 1193/81 και 2734/99 ήταν μια πορνεία των οίκων ανοχής που στη μεγάλη τους πλειονότητα βρίσκονταν στις πόλεις και κοντά σε μεγάλα στρατιωτικά κέντρα. Για το λόγο αυτόν, οι αγρότες ήταν ουσιαστικά αποκλεισμένοι από τις πορνικές υπηρεσίες. Επιπλέον, τα μεσαία αστικά στρώματα δεν ήταν διατεθειμένα να προσφύγουν στους οίκους ανοχής της μαζικής εκτόνωσης, της περιορισμένης ιδιωτικότητας, της αμφίβολης ποιότητας των εκδιδόμενων και της άρνησής τους να προσφέρουν κάτι πέρα από τα καθιερωμένα. Τα μεσαία αστικά στρώματα είχαν την οικονομική δυνατότητα να στηρίζουν εξελίξεις στην πορνεία που θα αντιστοιχούσαν στις επιθυμίες και τις εύθραυστες πολιτιστικές τους συντεταγμένες.

Η εξαναγκαστική πορνεία, ακριβώς επειδή ήταν ευθύς εξαρχής παράνομη, αδιαφόρησε για τις συντεταγμένες των νόμων και προώθησε νέες, ευέλικτες και φιλικές προς τον πελάτη μορφές έκδοσης των αλλοδαπών γυναικών. Αιχμή του δόρατός της αποτέλεσε το μπαρ, μια ιδιαίτερα ευέλικτη μορφή, που προωθήθηκε σε χιλιάδες εγκαταστάσεις που εκτάθηκε, σχεδόν ισοκατανεμήθηκε, σε όλη τη χώρα. Την περίοδο 1997-2000 τα μπαρ που οι διεθνοσωματέμποροι και συνεργάτες εξέδιδαν αλλοδαπές γυναίκες πρέπει να ξεπέρασαν τις 4 χιλιάδες, πλησιάζοντας τις 5 χιλιάδες. Ουσιαστικά,

---

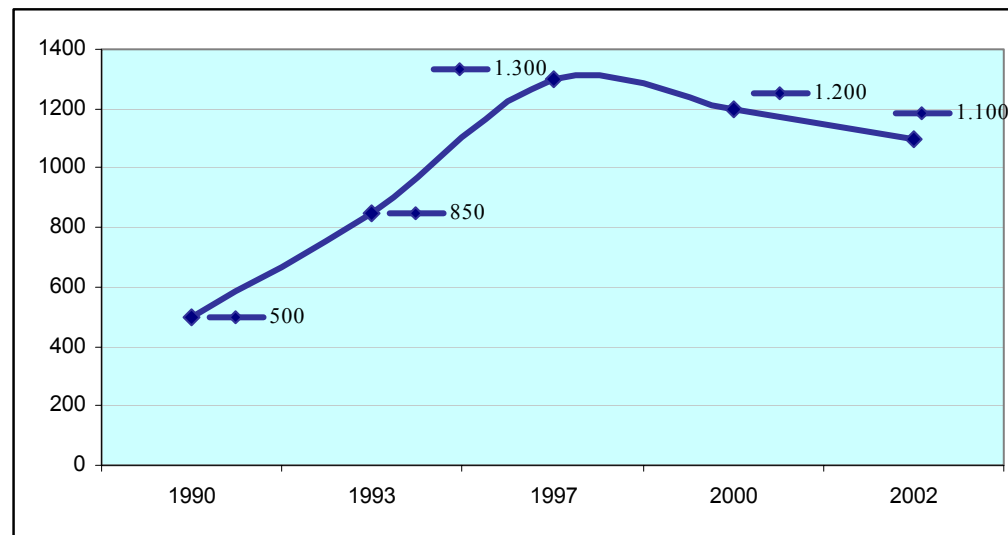
<sup>26</sup> Γρ. Λάζος. *Πορνεία και διεθνική σωματεμπορία στη σύγχρονη Ελλάδα – Ο πελάτης*, Αθήνα: Καστανιώτης, 2002, σσ. 189-192.

η εξαναγκαστική πορνεία της δεκαετίας του 1990 και των αρχών της δεκαετίας του 2000 αποτέλεσε μια πορνεία της υπαλληλίας, του μικροεπιχειρηματία και του αγρότη.<sup>27</sup>

Με την εμφάνιση της εξαναγκαστικής πορνείας σε υπολογίσιμη κλίμακα και αποδοτική μορφή, η πελατεία γνώρισε μια θεαματική αύξηση από κάθε πλευρά. Την επταετία 1990-1997 αυξήθηκε από 540 χιλιάδες σε 1 εκατ. 300 χιλιάδες, δηλαδή αυξήθηκε περίπου 2,5 φορές (βλ. Διάγραμμα 4). Λαβαίνοντας υπ' όψιν ότι την περίοδο αυτή ο συνολικός σεξουαλικά ενεργός πληθυσμός των ανδρών στην Ελλάδα ήταν περίπου 3,5 εκατ. η αναλογία πληθυσμού πελατείας και ανδρικού πληθυσμού δημιουργεί συνθήκες ουσιαστικής αλλοίωσης των σχέσεων των φύλων (σε βάρος της γυναίκας) και του ευρύτερου πολιτισμού της καθημερινότητας στην Ελλάδα.

#### ΔΙΑΓΡΑΜΜΑ 4.

Πληθυσμός πελατών στην Ελλάδα, 1990, 1993, 1997, 2000 και 2002 (σε χιλιάδες)



Γνωρίζοντας μιαν αδύναμη κάμψη περί τις 60 χιλιάδες μέχρι το 2000, μεταξύ 2000 και 2002 φαίνεται πως ο πληθυσμός της πορνικής πελατείας μειώθηκε και πάλι κατά 100 χιλιάδες περίπου. Το 2002 εκτιμάται ότι η πορνική πελατεία στην Ελλάδα

<sup>27</sup> Για μιαν ολοκληρωμένη διαπραγμάτευση της ταξικής σύνθεσης της πελατείας και των λόγων που στήριξαν την εξαναγκαστική πορνεία, βλ. Λάζος, 2002β, σσ. 181-197.

ξεπέρασε το 1 εκατ. 110 χιλιάδες, σημειώνοντας μια μείωση περί το 9% σε σχέση με το 2000.

Εκτιμάται ότι το 2002 περίπου 900 χιλιάδες πελάτες προσέφυγαν αποκλειστικά ή κυρίως στις υπηρεσίες εξαναγκαστικά εκδιδομένων αλλοδαπών γυναικών. Επιπλέον, άλλες 150 χιλιάδες πελάτες προσέφυγαν και στις υπηρεσίες αυτές.

Μπορεί να υποστηριχθεί με υψηλή βεβαιότητα ότι η οικονομική δυσπραγία<sup>28</sup> αποτέλεσε το βασικό λόγο της συγκεκριμένης μείωσης. Επιπλέον, πρόκειται για μια μείωση που δεν ήταν ισοκατανεμημένη αλλά αφορά στη μεγάλη πλειονότητα πελάτες από κοινωνικές κατηγορίες που αντιμετώπισαν σημαντικά και παρατεταμένα εισοδηματικά προβλήματα την τελευταία τριετία: πελάτες που προέρχονταν από τη μικρή και μεσαία υπαλληλία, μικρο-επιχειρηματίες και αγρότες. Από μian άλλη οπτική, έλαβε χώρα κυρίως στην περιφέρεια (τη μικρή πόλη και το χωριό) ενώ ήταν πιο περιορισμένη στα μεγάλα αστικά κέντρα, λόγω του ότι οι αποσύρσεις πελατείας εξισορροπήθηκαν ως ένα σημείο από μια αξιόλογη αύξηση της πελατείας των μεταναστών.<sup>29</sup> Όπως είναι φανερό, πράγματι έλαβε χώρα μια μικρή διαφοροποίηση της ταξικής σύνθεσης της πελατείας με μια υποχώρηση της μικρομεσαίας πελατείας. Πάντως, είναι ιδιαίτερα αμφίβολο αν η συγκεκριμένη υποχώρηση αλλοίωσε ουσιαστικά την ταξική αναφορά της εξαναγκαστικής πορνείας.

Από την πλευρά της ηλικίας, η πελατεία της εξαναγκαστικής πορνείας εμφανίζει μια διεύρυνση προς την κατεύθυνση των νεαρότερων ηλικιών. Ενώ δηλαδή παρατηρήθηκε μια μικρή κάμψη της πελατείας των ηλικιών 40-50 ετών – και, ευρύτερα, των ηλικιών 30-60 ετών, έλαβε χώρα μια σαφής ενίσχυση των ηλικιών 20-30 ετών – και, ευρύτερα, 15-29 ετών. Πιο συγκεκριμένα, ενώ η κατηγορία των ηλικιών 17-29 ετών έφτανε το 2000 οριακά το 10% της συνολικής πελατείας, το 2002 μάλλον ξεπέρασε το 15%, το πιο πιθανό δε είναι ότι έφτασε το 17-18%. Η διεύρυνση αυτή των ηλικιών είναι ενδεικτική, πρώτο, μιας αυξημένης ικανότητας της εξαναγκαστικής πορνείας να αναπαράγεται στο επίπεδο της πελατείας, και, δεύτερο, μιας αυξημένης

---

<sup>28</sup> Ακριβέστερα, η εισοδηματική δυσπραγία, το μετρητό χρήμα που ο κάθε ένας είχε στην άμεση διάθεσή του.

<sup>29</sup> Ο πληθυσμός της αλλοδαπής πελατείας είχε εκτιμηθεί πως το 2000 έφτανε τα 100 χιλιάδες άτομα. Η αύξηση δεν είναι δυνατό να εκτιμηθεί με βεβαιότητα. Πάντως, με μian απόκλιση που θα μπορούσε να φτάνει το 10% - ίσως και το 15% - φαίνεται πως στον τομέα των οίκων ανοχής και τον υποτομέα των χαμηλών μπαρ (μπαρ με χαμηλή ποιότητα γυναίκας-εμπορεύματος σύμφωνα με τα γούστα της πελατείας και τιμές μισθώσεων περίπου ανάλογες των οίκων ανοχής – βλ. παρακάτω) πρέπει να προστέθηκαν 40 χιλιάδες μετανάστες ως

«κανονικοποίησης» του φαινομένου στην Ελλάδα το οποίο σταδιακά αντιμετωπίζεται ως αυτονόητο και «δεδομένο».

Προχωρώντας σε μια τολμηρή ίσως γενίκευση, θα πρέπει να προβληματίσει ότι η εισοδηματική δυσπραγία είναι το βασικό εμπόδιο για την ανάπτυξη της εξαναγκαστικής πορνείας στην Ελλάδα των αρχών του 21ου αιώνα (για τη δράση της Αστυνομίας βλ. παρακάτω). Η κατάσταση αυτή αποτελεί ισχυρή ένδειξη μιας πολιτείας και κοινωνίας που παρουσιάζει σημαντικές αδυναμίες στο επίπεδο των θεσμών και της διάδοσης μιας ελάχιστης ηθικής στα μέλη της.

## 2. Οι μισθώσεις

Τα συνολικά μεγέθη της πελατείας απαντούν στα ερωτήματα σχετικά με το ποιο είναι το μέγεθος του σεξουαλικά ενεργού ανδρικού πληθυσμού που προσφεύγει στην πορνεία και κάνει χρήση των ανάλογων προσφερόμενων υπηρεσιών. Όμως, η πελατεία δεν αποτελεί ένα ενιαίο και ομοιογενές σώμα αλλά, αντίθετα, χαρακτηρίζεται από μια ευρεία ποικιλία γούστων, επιλογών και συχνοτήτων προσφυγής στην πορνεία. Ειδικά σ' ό,τι αφορά στη συχνότητα, υπάρχουν πελάτες που κάνουν χρήση εκδιδόμενης μια φορά το χρόνο ή και λιγότερο, ενώ υπάρχουν και πελάτες που η πορνεία αποτελεί το μοναδικό πεδίο εκφρασης της σεξουαλικότητάς τους. Μια πληρέστερη εικόνα σχετικά μπορεί να σχηματιστεί εστιάζοντας στα συνολικά μεγέθη των μισθώσεων εκδιδομένων από πελάτες.

Κατά το 2002 εκτιμάται ότι πραγματοποιήθηκαν σχεδόν 18,5 εκατ. μισθώσεις εξαναγκαστικά εκδιδομένων.<sup>30</sup> Με δεδομένο ότι κατά το 2000 έλαβαν χώρα περίπου 19,8 εκατ. μισθώσεις εξαναγκαστικά εκδιδομένων (και, 24,4 εκατ. μισθώσεις εκδιδομένων γενικά), είναι φανερή μια αξιόλογη μείωση που φτάνει το 7%. Από αυτή την πλευρά, υπήρξε μια υποχώρηση σε μεγέθη προ του 1996, όταν και είχαν πραγματοποιηθεί περί τα 19 εκατ. μισθώσεις εξαναγκαστικά εκδιδομένων.<sup>31</sup>

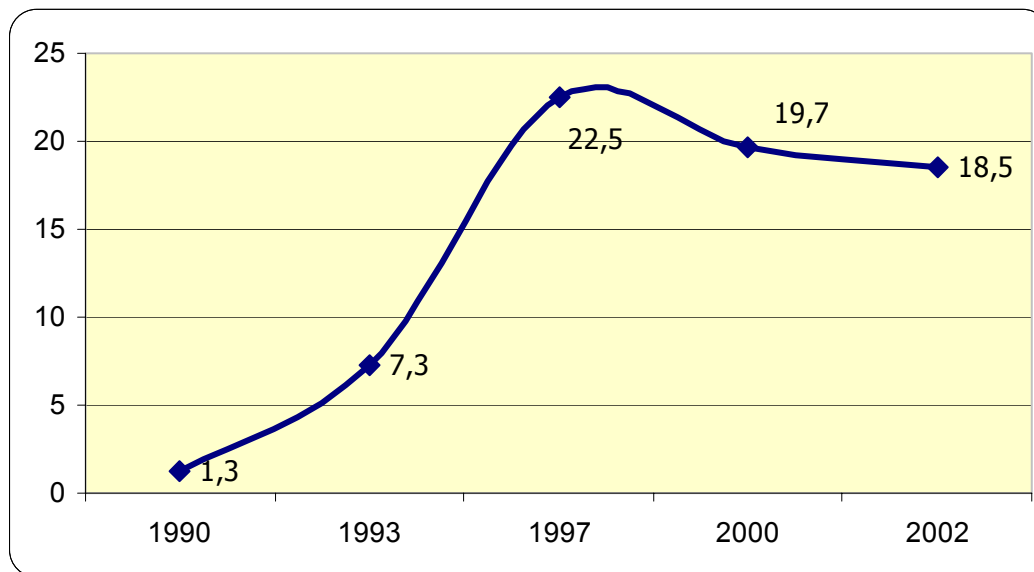
---

πελάτες, ενώ είναι πιθανό ότι αποσύρθηκε ένας μικρός αριθμός τους. Βλ. Λάζος, 2002β, σ. 202, υποσ. 107.

<sup>30</sup> Για μια συνολική εκτίμηση του συνολικού μεγέθους των μισθώσεων της πελατείας στην Ελλάδα θα πρέπει να προστεθούν και τα περίπου 4,6 εκατ. μισθώσεων που απευθύνθηκαν στις Ελληνίδες και ευρύτερα στις μη-εξαναγκαστικά εκδιδόμενες.

## ΔΙΑΓΡΑΜΜΑ 5.

Μισθώσεις εξαναγκαστικά εκδιδομένων, 1990, 1993, 1997, 2000 και 2002  
(σε εκατομμύρια)



Είναι φανερό ότι, συγκριτικά, η μείωση των πορνικών μισθώσεων είναι περίπου ανάλογη της μείωσης του πληθυσμού της πελατείας που προχωρά στις μισθώσεις αυτές. Η εξέλιξη αυτή είναι μάλλον ενδεικτική μιας υψηλής συνοχής των δύο διαστάσεων, μιας αντοχής της προσφυγής στην εξαναγκαστική πορνεία, μιας αντοχής του συγκεκριμένου τρόπου ζωής ο οποίος περιλαμβάνει την συχνή, τακτική ή συστηματική προσφυγή στις ανάλογες υπηρεσίες. Η μεγάλη πλειονότητα των πελατών δεν δείχνει να βαρέθηκε ή να υποκατάστησε – πολύ δε περισσότερο να απέρριψε – τόσο τις συγκεκριμένες απολαύσεις όσο και τις ειδικές συνήθειες που έχουν ενταχθεί ως ρουτίνα στον τρόπο ζωής τους: οι πελάτες που παρέμειναν στην πορνεία, διατήρησαν τις συνήθειες και ρουτίνες που πλαισιώνουν τη χρήση των εξαναγκαστικά εκδιδομένων και τις καθιστούν μέρος του ευρύτερου τρόπου ζωής τους. Κατά τη διάρκεια της έρευνας

<sup>31</sup> Από το 1996 ως και το 1999 ο αριθμός των πορνικών μισθώσεων εξαναγκαστικά εκδιδομένων κυμάνθηκε μεταξύ των 19 και των 22,5 εκατ. μισθώσεων. Βλ. Λάζος, 2002β, σ.

πραγματοποιήθηκαν συνεντεύξεις με σειρά «παλαιών» πελατών, είτε πυρηνικών είτε περιφερειακών,<sup>32</sup> η πλειονότητα ανέφερε την οικονομική δυσπραγία ως λόγο πίεσης για τη μείωση της προσφυγής στην πορνεία. Κάποιοι από αυτούς είχαν πράγματι προχωρήσει σε μειώσεις στη μίσθωση πορνικών υπηρεσιών. Άλλοι ανέφεραν ότι τα οικονομικά τους μεν παρέμειναν περίπου σταθερά αλλά εμφανίστηκαν υποχρεώσεις, προτεραιότητες ή απολαύσεις που διεκδίκησαν χρήμα ή ελεύθερο χρόνο ώστε να τους οδηγήσουν σε μειώσεις της προσφυγής στην πορνική αγορά. Η πλειονότητα όμως της πορνικής πελατείας έκρινε ότι θα έπρεπε να αποσύρει πόρους από άλλες κοινωνικές υποχρεώσεις. Στις περιπτώσεις αυτές, η εξαναγκαστική πορνεία δοατήρηση το χαρακτήρα της υψηλής προτεραιότητας.

Η συγκεκριμένη μείωση των μισθώσεων δεν έλαβε χώρα στην αυτή αναλογία σε κάθε πορνικό τομέα. Οι μισθώσεις στο μπαρ είχαν μια μείωση της τάξης του 20% - έπεσαν από 12 εκατ. το 2000 στα 9,8 εκατ. το 2002. Οι τομείς του οίκου ανοχής και του πεζοδρομίου σημείωσαν μια μείωση λίγο κάτω από το 20%, πιθανότατα, κατά 19% και 18% αντίστοιχα. Από την άλλη πλευρά, ο τομέας των μασσαζάδικων σημείωσε μια αύξηση κατά 20%, ενώ οι μισθώσεις στον τομέα της κατ' οίκον πορνείας εκτινάχθηκαν αυξητικά πάνω από 30%, μάλλον περί το 32%. Στην κατ' οίκον εξαναγκαστική πορνεία οι μισθώσεις αυξήθηκαν από 4,1 εκατ. το 2000 σε 5,5 εκατ. το 2002. Οπότε, θα μπορούσε να ειπωθεί, ότι η συνολική μείωση των μισθώσεων προκλήθηκε κυρίως στον πορνικό τομέα των μπαρ και νυκτερινών κέντρων. Υπάρχουν διάφοροι παράγοντες που συνέβαλαν στη συγκεκριμένη μείωση, δύο από αυτούς προβάλλουν ως οι σημαντικότεροι. Πρώτο, υπήρξε μια μεταφορά μισθώσεων από τον τομέα των μπαρ στον τομέα της κατ' οίκον πορνείας – ως επί το πλείστον στα μεγάλα αστικά κέντρα. Δεύτερο, εφ' όσον η εξαναγκαστική πορνεία των μπαρ αποτέλεσε (και αποτελεί) την βασική μορφή πορνείας στην περιφέρεια της Ελλάδας, η μείωση των μισθώσεων σε μια σειρά περιφερειών και την περιφέρεια συνολικότερα, όπως είναι αναμενόμενο έπληξε κυρίως το συγκεκριμένο τομέα παροχής πορνικών υπηρεσιών στον οποίο θητεύουν κατά κύριο λόγο εξαναγκαστικά αλλοδαπές εκδιδόμενες.

Επίσης, η μετάπτωση αυτή επηρέασε σε διαφορετικό βαθμό τις εξαναγκαστικά εκδιδόμενες των διάφορων δικτύων διεθνοσωματεμπορίας.

---

31.

<sup>32</sup> Για τη διάκριση με κριτήριο το βαθμό και τη μορφή ένταξης τη πορνείας στη σεξουαλική και ευρύτερη κοινωνική ζωή του πελάτη, βλ. Λάζος, 2002β, σσ. 198-222.



Οι γυναίκες που προώθησε το ρωσικό δίκτυο (κυρίως Ρωσίδες) εκτιμάται ότι μισθώθηκαν κατά μέσον όρο 1.050 φορές, έναντι 970 φορές το 2000 – γενικά οι γυναίκες του δικτύου έλκυσαν το 29% του συνόλου των μισθώσεων που απευθύνθηκαν στις εξαναγκαστικά εκδιδόμενες. Οι 5.150 γυναίκες υπέφεραν περί τα 5,4 εκατ. μισθώσεις.

Οι γυναίκες που προώθησε το ουκρανικό δίκτυο (κυρίως Ουκρανές) εκτιμάται ότι μισθώθηκαν κατά μέσον όρο 1.020 φορές, έναντι 900 φορές το 2000 – γενικά οι γυναίκες του δικτύου έλκυσαν το 27% του συνόλου των μισθώσεων που απευθύνθηκαν στις εξαναγκαστικά εκδιδόμενες. Οι 4.900 γυναίκες υπέφεραν περί τα 5 εκατ. μισθώσεις.

Οι γυναίκες που προώθησε το βαλκανικό δίκτυο (κυρίως Βουλγάρες και Ρουμάνες) εκτιμάται ότι μισθώθηκαν κατά μέσον όρο 980 φορές, έναντι 920 φορές το 2000 – γενικά οι γυναίκες του δικτύου έλκυσαν το 20% του συνόλου των μισθώσεων που απευθύνθηκαν στις εξαναγκαστικά εκδιδόμενες. Οι 3.850 γυναίκες υπέφεραν περί τα 3,8 εκατ. μισθώσεις.

Τέλος, οι γυναίκες που προώθησε το αλβανικό δίκτυο (κυρίως Αλβανίδες) εκτιμάται ότι μισθώθηκαν κατά μέσον όρο 1.460 φορές, έναντι 1.380 φορές το 2000 – γενικά οι γυναίκες του δικτύου έλκυσαν το 20% του συνόλου των μισθώσεων που απευθύνθηκαν στις εξαναγκαστικά εκδιδόμενες. Οι 2.550 γυναίκες υπέφεραν σχεδόν 3,8 εκατ. μισθώσεις.

### **3. Το χρήμα**

Το διπλό γεγονός ότι το 2002 και σε σύγκριση με το 2000 μειώθηκε ο αριθμός των πελατών και στον αυτό βαθμό η μάζα των μισθώσεων που οι πελάτες απεύθυναν στις εξαναγκαστικά εκδιδόμενες, δεν οδηγεί αυτομάτως στο συμπέρασμα ότι μειώθηκαν και τα εισοδήματα της εξαναγκαστικής πορνείας στην Ελλάδα.

Πριν όμως η αναφορά προχωρήσει στις εκτιμήσεις σχετικά με τα έσοδα της εξαναγκαστικής πορνείας το 2002 είναι αναγκαίο να υπάρχει μια όσο το δυνατό σαφέστερη γνώση των βασικών οικονομικών της μονάδων, των πορνικών μισθωμάτων, δηλαδή της τιμής των διάφορων πορνικών μισθώσεων ανάλογα με το πεδίο παροχής πορνικών υπηρεσιών. Είναι ιδιαίτερα ενδιαφέρον ότι κατά το 2002 τα πορνικά

μισθώματα παρουσιάστηκαν σταθερά σε σύγκριση με τα πορνικά μισθώματα πριν δύο χρόνια, το 2000.

*(Τα πορνικά μισθώματα)*

Στους επιμέρους τομείς της πορνείας η κατάσταση των πορνικών μισθωμάτων, των τιμών της πορνικής μίσθωσης, εμφανίστηκε ως εξής σε σύγκριση με το 2000:

Στους πορνικούς τομείς των μπαρ, των οίκων ανοχής (νόμιμων και παράνομων, νόμιμων που απασχολούν παράνομα εξαναγκαστικά εκδιδόμενες γυναίκες) των μασσαζάδικών και του πεζοδρομίου τα πορνικά μισθώματα παρέμειναν σταθερά σε σχέση με το 2000. Ακριβέστερα, παρουσίασαν κάποιες μικρές αυξήσεις που, στην καλύτερη περίπτωση, δεν φαίνεται να ξεπερνούν τον περιορισμένο πληθωρισμό στην Ελλάδα κατά τη διετία 2001-2002, οφείλονται δε κυρίως σε στρογγυλοποιήσεις προς τα πάνω κατά τη μετάβαση από τη δραχμή στο ευρώ.

Μια αύξηση των πορνομισθωμάτων υψηλότερη του πληθωρισμού εμφανίστηκε στον τομέα της κατ' οίκον πορνείας, χάρη στην αυξημένη (και αυξανόμενη) ζήτηση που παρουσιάστηκε. Η αύξηση αυτή φτάνει το 5%.

Οπότε τα πορνικά μισθώματα κατά το 2002 εμφανίστηκαν στις ακόλουθες τιμές:

- Οίκοι ανοχής - μεταξύ 10 και 30 €
- Πεζοδρόμιο – μεταξύ 5 και 45 €
- Μπαρ/νυκτερινά κέντρα – μεταξύ 15 και 100 €
- Μασάζ – μεταξύ 30 και 150 €
- Κατ' οίκον – μεταξύ 40 και 300 €.

Το μέσο πορνικό μίσθωμα (για την πορνεία συνολικά) βρέθηκε στα 46 € το 2002, έναντι 45 € το 2000, 40 € το 1997, 27 € το 1993 και 17 € το 1990.<sup>33</sup>

<sup>33</sup> Για μια πληρέστερη σύγκριση, βλ. Λάζος, 2002β, σσ. 110-18. Σε τιμές 2000 και αφαιρώντας τον πληθωρισμό, το μέσο πορνικό μίσθωμα βρέθηκε στα 46 € το 2002, έναντι 45 € το 2000, 46 € το 1997, 45 € το 1993 και 49 € το 1990. Εκτός από την ποιοτική βελτίωση του εμπορεύματος από πλευράς φυσικών και πολιτιστικών χαρακτηριστικών, και προσφοράς υπηρεσιών, σταδιακά, η διεθνική σωματεμπορία συνέβαλε στη μείωση του πορνικού μισθώματος.

Πρέπει να διευκρινισθεί ότι ο κύριος όγκος των μισθωμάτων είναι αισθητά υψηλότερος των αναφερομένων. Όμως, ένας μικρός (κυμαινόμενος) αριθμός τους είναι ιδιαίτερα χαμηλός και οδηγεί σε αίσθητή πτώση τους συνολικούς μέσους όρους. Για παράδειγμα, αν αφαιρεθεί το κατώτερο 5% των μισθωμάτων (όπως έχει ήδη αφαιρεθεί το ρευστό 3-5% τους που αναφέρεται στην πορνεία πολυτελείας με τιμές σταθερά υψηλότερες

(Τα συνολικά έσοδα)

Το 2002, τα έσοδα της εξαναγκαστικής πορνείας παρέμειναν περίπου σταθερά. Ακριβέστερα, σημείωσαν μian ανεπαίσθητη μείωση που δεν φαίνεται να ξεπερνά το 2%. Ενώ το 2000 πρέπει να είχαν φτάσει τα 935, ίσως και 940, εκατ. €, το 2002 εκτιμάται ότι κυμάνθηκαν στα τα 920 εκατ. €.

Ανεβαίνοντας σε μια κλίμακα γενίκευσης πενταετίας, ώστε να υπάρξει η δυνατότητα μιας κάπως πιο διευρυμένης αντίληψης, από το 1997, όταν και η εξαναγκαστική πορνεία είχε τα μεγαλύτερα έσοδα από το 1980, διαπιστώνεται ότι την πενταετία που ακολούθησε η μείωση των εσόδων της ήταν ιδιαίτερα περιορισμένη – με βάση όλα τα διαθέσιμα στοιχεία, δείχνει να μην έφτασε το 4%.

Στο συγκεκριμένο σημείο πρέπει να υπάρξει μια κρίσιμη διευκρίνιση. Η σταδιακή και σχεδόν ανεπαίσθητη μείωση των εσόδων της εξαναγκαστικής πορνείας δεν συνεπάγεται ταυτόχρονα και τη μείωση των καθαρών κερδών στα χέρια των δικτύων διεθνosoματεμπορίας. Με βάση τα διαθέσιμα στοιχεία, τα καθαρά κέρδη των διαχειριστών της εξαναγκαστικής πορνείας, αντίθετα, δείχνουν να αναλαμβάνουν μian ανοδική πορεία μεταξύ 2000 και 2002 – και, ακόμα περισσότερο, μεταξύ 1997 και 2002. Πρόκειται για μια πορεία που ήταν ισχυρότερη μεταξύ 1997 και 2000, μάλλον και μεταξύ 2000 και 2001, ενώ από το 2001 προς το 2002 δείχνει να επικράτησε μια στασιμότητα, ίσως και μια μικρή μείωση που δεν είναι δυνατό να οριστεί με βεβαιότητα. Όμως, το ζήτημα της διαφοράς μεταξύ οικονομικών εσόδων και καθαρών κερδών της εξαναγκαστικής πορνείας δεν είναι δυνατό να ανοιχθεί στη συγκεκριμένη αναφορά.<sup>34</sup> Μια διαπίστωση που ίσως θα πρέπει να κατατεθεί είναι ότι, σταδιακά,

---

των 1.000 € και κατα κανόνα υψηλότερες των 3.000 €), τότε το μέσο πορνικό μίσθωμα ανεβαίνει στα 49 €.

<sup>34</sup> «Ολοκληρώνοντας την παρουσίαση και ανάλυση των εσόδων της εξαναγκαστικής πορνείας και των δικτύων διεθνικής σωματεμπορίας κατά την περίοδο 1990-2000 στην Ελλάδα τίθεται σχεδόν αυτόματα ένα τριπλό ερώτημα: Ποια ήταν τα καθαρά κέρδη της εξαναγκαστικής πορνείας; Ποιος ήταν ο καταμερισμός τους; Τι είδους διαχείρισης έτυχαν; Η απάντηση σ' αυτά τα ερωτήματα προϋποθέτει μian απάντηση στο ερώτημα αναφορικά με τα έξοδα της εξαναγκαστικής πορνείας. Ένα σημαντικό συστατικό των εξόδων αποτέλεσαν τα έξοδα συντήρησης των εξαναγκαστικά εκδιδομένων γυναικών και ανήλικων, ζήτημα που συνδέεται αμέσως με τις συνθήκες ζωής τους, τη σωματική και ψυχική τους κατάσταση. Το ζήτημα αυτό αποτέλεσε ένα από τα κέντρα εστίασης της ερευνητικής προσπάθειας. Τα συνολικά έξοδα της εξαναγκαστικής πορνείας αποτελούν όμως ένα σαφώς ευρύτερο ζήτημα αφού περιλαμβάνουν τα λειτουργικά και άλλα έξοδα. (...) Ίσως στο μέλλον δοθεί η ευκαιρία μιας απάντησης σε κάποιο ή κάποια από τα παραπάνω ερωτήματα.» Λάζος, 2002β, σ. 172,

τείνουν να εμφανίζονται ολοένα και περισσότερα άτομα ολοένα και περισσότερο ολιγαρχική ως προς τα εισοδήματα που εκτιμούν ότι συνιστούν ένα επαρκές κίνητρο για την ενασχόληση με την εξαναγκαστική πορνεία αλλοδαπών γυναικών. Οι λόγοι αυτής της εξέλιξης είναι πολλοί και πολύπλοκοι που φθάνουν ως τη σταδιακή μετάπτωση μέρους των «παραβατικών του δρόμου» σε παραβατικούς του οργανωμένου εγκλήματος. Ας αναφερθούν όμως δύο ειδικοί και αμέσως σχετιζόμενοι με τη συγκεκριμένη αλλαγή νοοτροπίας λόγοι: πρώτο, οι αλλαγές στον τρόπο στελέχωσης των δικτύων διεθνosoσωματαμπορίας και, δεύτερο, οι τροποποιήσεις στον καταμερισμό της δραστηριότητας στο πλαίσιο των δικτύων διεθνosoσωματαμπορίας.

Επιστρέφοντας στην προηγούμενη κλίμακα παρουσίασης, η σταθερότητα των εσόδων της εξαναγκαστικής πορνείας μεταξύ 2000 και 2002 δεν αντιστοιχεί σε μια εσωτερική σταθερότητα και ισορροπία των οικονομικών μεγεθών στην εξαναγκαστική πορνεία και αυτό είναι αμέσως ορατό από δύο διαφορετικές όσο και σημαντικές οπτικές γωνίες.

*(Τα έσοδα των επιμέρους τομέων πορνείας)*

Σε σύγκριση με το 2000, το 2002 έλαβε χώρα μια μείωση των οικονομικών εσόδων στους σε επιμέρους τομείς της πορνείας και ειδικότερα της εξαναγκαστικής πορνείας, όπως στον οίκο ανοχής, το πεζοδρόμιο, και το μπάρ. Ο τομέας που είχε την μεγαλύτερη μείωση ήταν ο οίκος ανοχής. Εκτιμάται ότι παρουσίασε μια μείωση της τάξης του 20%, ενώ οι τομείς του πεζοδρομίου και του μπάρ είχαν μια κάπως μικρότερη μείωση εσόδων (περί το 18%). Αντίθετα, οι τομείς των μασσαζάδικων και της κατ' οίκον πορνείας παρουσίασαν αύξηση αξιόλογες αυξήσεις, περί το 23% και 38% αντίστοιχα. Έτσι, ενώ το 2000 είχε έσοδα 250-260 εκατ. €, το 2002 η κατ' οίκον (εξαναγκαστική) πορνεία παρουσίασε έσοδα ίσως περισσότερα από 350 εκατ. €.

Με δεδομένο ότι το πορνικό μίσθωμα σημείωσε μια περιορισμένη και ασταθή αύξηση μεταξύ 2000 και 2002, η μείωση των εσόδων της πορνείας των μπαρ οφείλεται κατά κύριο λόγο στη μείωση των μισθώσεων που η πελατεία απεύθυνε στις εκδιδόμενες και ειδικότερα τις εξαναγκαστικά εκδιδόμενες. Στη διατήρηση των συνολικών εσόδων της εξαναγκαστικής πορνείας κατά το 2002 σχεδόν στο ύψος αυτών του 2000, αποφασιστική συμβολή είχε η αύξηση των μισθώσεων στον τομέα της κατ' οίκον πορνείας, έναν τομέα όπου κατά μέσον όρο το μίσθωμα είναι σαφώς υψηλότερο του μισθωματος στο μπαρ.

*(Τα έσοδα των δικτύων διεθνοσωματεμπορίας)*

Η συγκεκριμένη αλλαγή εκδηλώθηκε και στο επίπεδο των βασικών δικτύων της διεθνικής σωματεμπορίας που ενεργοποιούνται στην Ελλάδα. Σε σύγκριση με το 2000, υπολογίζεται ότι το βαλκανικό δίκτυο παρουσίασε μια σημαντική αύξηση των οικονομικών του εσόδων, μιαν αύξηση μεταξύ 60 και 65%, φτάνοντας ίσως στα 185 εκατ. €. Αντίθετα, το ρωσικό και το ουκρανικό δίκτυο παρουσίασαν μια πτώση κατά 7-8 και 10-11% αντίστοιχα. Εκτιμάται ότι τα οικονομικά τους έσοδα έφτασαν στα 310 εκατ. € για το ρωσικό και τα 285-290 εκατ. € για το ουκρανικό.

Οι ομάδες των διεθνοσωματεμπόρων που απαρτίζουν το αλβανικό δίκτυο παρουσίασαν μια σημαντική πτώση ως προς τα οικονομικά τους έσοδα, μια πτώση σχεδόν 30% που, σε συνδυασμό με δυσμενείς εξελίξεις σε άλλα επίπεδα που αναφέρονται παραπάνω, μπορεί να διατυπωθεί το συμπέρασμα ότι το αλβανικό δίκτυο διεθνοσωματεμπορίας βρίσκεται σε μια κρίση η οποία θέτει σε κίνδυνο την αυτονομία του σε σχέση με τα υπόλοιπα δίκτυα.

*(Κάποιες αναφαινόμενες γενικές τάσεις)*

Από μιαν άλλη οπτική γωνία, ίσως τη σημαντικότερη, η αλλαγή στην εσωτερική κατανομή των οικονομικών εσόδων στην πορνεία και την εξαναγκαστική πορνεία είναι ενδεικτική αλλαγών στη γενική τάση ανάπτυξης της εξαναγκαστικής πορνείας στην Ελλάδα στις αρχές του 21ου αιώνα. Με δεδομένο δε ότι η εξαναγκαστική πορνεία ελέγχει κατά την τελευταία εξαετία τουλάχιστον τα  $\frac{3}{4}$  της συνολικής πορνείας, η τάση αυτή αναδιοργάνωσης αφορά την πορνεία στο σύνολό της.

Μια προσεκτική μελέτη των δεδομένων δείχνει ότι, από το 2000 προς το 2002 η πορνεία που υπηρέτησε τους άνδρες των κατώτερων κοινωνικών στρωμάτων και μεταναστών και αυτούς που συγκυριακά έχουν περιορισμένα οικονομικά (για παράδειγμα, στρατιώτες) χαρακτηρίστηκε από διάφορες επιμέρους διακυμάνσεις – από τη μια, σε αριθμό εκδιδομένων, πελατεία, μισθώσεις, έσοδα και, από την άλλη, σε διάφορους πορνικούς τομείς. Για παράδειγμα, έλαβε χώρα μια πτώση μισθώσεων και εσόδων στον οίκο ανοχής και το (περιορισμένης σημασίας) πεζοδρόμιο. Συγχρόνως όμως, παρατηρήθηκε και μια μικρή αλλά σαφής αύξηση της πελατείας, κυρίως λόγω της προώθησης μεταναστών στο χώρο αλλά και ντόπιων με περιορισμένες οικονομικές

δυνατότητες. Αμέσως ειπωμένες οι μισθώσεις τους ήταν μάλλον αραιές και χαμηλού μισθώματος αλλά η εμφάνιση ενός νέου σώματος πελατείας και η «επάνοδος» ενός άλλου έχει ιδιαίτερη βαρύτητα σε μια μέση κλίμακα. Παράλληλα, ο υποτομέας της πορνείας των μπαρ που προώθησαν χαμηλής ποιότητας εμπόρευμα με βάση τα κριτήρια της πελατείας και το προσέφεραν έναντι χαμηλού μισθώματος παρέμεινε σταθερός ως προς όλα τα μεγέθη.

Μια πορνεία που δείχνει να γνώρισε μια βέβαιη και αξιόλογη μείωση είναι ο υποτομέας των μπαρ και νυκτερινών κέντρων μεσαίου ή και λίγο υψηλότερου μισθώματος, δηλαδή η πορνεία που απευθύνεται κυρίως στους άνδρες των κάτω-μεσαίων και μεσαίων κοινωνικών στρωμάτων. Πρόκειται για την πορνεία που αποτέλεσε κατά τη δεκαετία του 1990 τον πιο δυναμικά αναπτυσσόμενο τομέα της εξαναγκαστικής πορνείας που παρέσυρε σε άνοδο την πορνεία συνολικά, μια μορφή που αποδείχθηκε η ενδεδειγμένη για την εξυπηρέτηση αγροτών, υπαλλήλων στη μικρή και μεγάλη πόλη, και μικρο-επαγγελματιών. Το κατά πόσον η κάμψη αυτή μεταξύ 2000 και 2002 ήταν ουσιαστική θα διευκρινιστεί στα επόμενα δύο ή τρία χρόνια.

Αντίθετα, η πορνεία που αποσκοπεί στην εξυπηρέτηση των σεξουαλικών και συναφών αναγκών των άνω-μεσαίων κοινωνικών στρωμάτων (κυρίως η κατ' οίκον πορνεία αλλά και τα μπαρ που προσφέρουν εξαναγκαστική πορνεία υψηλού μισθώματος) παρουσίασε μεταξύ 2000 και 2002 αξιόλογη αύξηση.

Οπότε, από την πλευρά της πορνικής πελατείας (ως άτομα, μισθώσεις, χρήμα), οι εξελίξεις στην πορνεία κατά το 2002 και σε σύγκριση με το 2000 δείχνουν μια αδύναμη αλλά πάντως ορατή τάση επιστροφής στην προ δεκαετίας κατάσταση, όταν τα μεσαία και κάτω-μεσαία κοινωνικά στρώματα ήταν σχεδόν αποκλεισμένα από την πορνεία και ήταν η εξαναγκαστική πορνεία που επέτρεψε τη μαζική και ενθουσιώδη είσοδό τους στην αγορά.

Η συγκεκριμένη τάση όμως δεν σημαίνει και ότι είναι δυνατή μια επιστροφή στο παρελθόν των αρχών της δεκαετίας του 1990. Η εξαναγκαστική πορνεία της δεκαετίας του 1990 που συνεχίζεται μέχρι σήμερα έχει θέσει τη σφραγίδα της στην πορνεία στην Ελλάδα. Την απάλλαξε από τον παλαιό της χαρακτήρα του να ακολουθεί τη δημογραφική εξέλιξη του πληθυσμού κάτω από την επιστασία του αστυνομικού και του γιατρού και της επέβαλε ένα νέο, οικονομικό προσανατολισμό προσαρμογής στις οικονομικά υποστηρίξιμες απαιτήσεις της πελατείας. Από την άλλη πλευρά, η εξαναγκαστική πορνεία δεν φαίνεται διατεθειμένη ή ικανή να προσαρμοστεί στην οικονομική δυσπραγία των μεσαίων και κάτω-μεσαίων κοινωνικών στρωμάτων με μια

πολιτική μείωσης της τιμής των πορνικών μισθωμάτων στα επίπεδα των αρχών της δεκαετίας του 1990– και αυτό το γεγονός έγινε ήδη ορατό από το 1997.<sup>35</sup> Το πιθανότερο είναι ότι η εξαναγκαστική πορνεία δεν είναι σε θέση να μειώσει ακόμα περισσότερο το πορνικό μίσθωμα, επιτυγχάνοντας αλλαγές στο συνολικό κόστος παραγωγής του εμπορεύματος που τα δίκτυα διεθνοσωματεμπορίας προωθούν στην πορνική αγορά. Η αύξηση δε της διακινδύνευσης χάρη στην αυξανόμενη αποτελεσματικότητα της Αστυνομίας μάλλον θα πιέσει στην κατεύθυνση μιας αύξησης του πορνικού μισθώματος (ή/και πτώση της ποιότητας του εμπορεύματος ή/και πτώση της ποιότητας του πορνικού περιβάλλοντος) κυρίως στην πορνεία που προτείνει το εμπόρευσμά της σε τιμές που ανιστοιχούν στις οικονομικές δυνατότητες των ανδρών των κάτω μεσαίων και μεσαίων κοινωνικών στρωμάτων.

Το συγκεκριμένο σκέλος της αναφοράς ολοκληρώνεται με τρεις ευρείες εστιάσεις.

Η πρώτη εστίαση στον Πίνακα 1 επιχειρεί να δώσει μια συνολική εικόνα της ανάπτυξης της εξαναγκαστικής πορνείας στην Ελλάδα μετά το 1990 και ως το 2002 με βάση τις τέσσερις διαστάσεις που ο υπογράφων θεωρεί ως τις πλέον σημαντικές – εκδιδόμενα άτομα, πελάτες μισθώσεις και οικονομικά έσοδα.

#### Πίνακας 1.

Ορισμένα συνολικά μεγέθη της εξαναγκαστικής πορνείας στην Ελλάδα, 1990-2002

Έτη	Εκδιδόμενα άτομα	Μισθώσεις σε εκατ.	Έσοδα (σε εκατ €)	Πελατεία (σε χιλιάδες)
1990	2.100	1,3	38	82.000
1993	8.400	7,4	245	460.000
1997	21.750	22,7	956	920.000
2000	19.400	19,8	935	980.000
2002	17.200	18,5	921	900.000

<sup>35</sup> Βλ. Λάζος, 2002β, σσ. 95-110.

Η δεύτερη εστίαση επιχειρεί την προσέγγιση του φαινομένου της εξαναγκαστικής πορνείας στη σύγχρονη Ελλάδα σε όρους «συλλογικού χαρεμιού». Σε μίαν άτυπη σύμβαση με ομολόγους του, ο ανδροπελάτης έχει σε καθεστώς συλλογικής κοινοχρησίας ένα πληθυσμό γυναικών (ή ό,τι άλλο, αλλά πάντως για σεξουαλική χρήση από μέρος του) με σκοπό την εξυπηρέτηση των σεξουαλικών του επιθυμιών και, κυρίως, των εξουσιαστικών του αναγκών. Στο καθεστώς αυτό, το κάθε εκδιδόμενο άτομο αποτέλεσε τον ένα πόλο μιας σχέσης «συλλογικού χαρεμιού» όπου, αντί ένας άνδρας να έχει στη διάθεσή του πολλές γυναίκες όπως έχει παρουσιαστεί σε διάφορες κοινωνίες και πολιτισμούς κυρίως στο παρελθόν, πολλοί άνδρες έχουν μετοχικά στη διάθεσή τους μία γυναίκα. Η συγκεκριμένη γυναίκα (ως εκδιδόμενη) είναι ανά πάσα στιγμή διαθέσιμη στον κάθε άνδρα και συγχρόνως σε όλους τους άνδρες (ως πελάτες). Κατ' αυτό τον τρόπο, με το ελάχιστο κόστος συντήρησης της γυναίκας σε κατάσταση εκδιδόμενης, ο άνδρας απολαμβάνει μίαν ευρεία ποικιλία χαρακτηριστικών και τεχνικών που διαφορετικά θα χρειαζόταν ένα πλήθος γυναικών και δεσμεύσεων – κάτι το πρακτικά αδύνατο για την μεγάλη πλειονότητα των ανδρών.<sup>36</sup>

## Πίνακας 2.

Ορισμένες βασικές διαστάσεις της σχέσης «συλλογικού χαρεμιού»

Έτη	Μισθώσεις μέσου πελάτη εξαναγκαστικής πορνείας	Μέσο ετήσιο κόστος συντήρησης εξαναγκαστικά εκδιδόμενης ανά πελάτη (σε €)	Αριθμός πελατών ανά εξαναγκαστικά εκδιδόμενη
1990	15,1	449	40
1993	16,0	537	55
1997	21,1	890	49
2000	20,2	952	51
2002	20,5	1.026	52

<sup>36</sup> Για την έννοια του συλλογικού χαρεμιού, βλ. ό. π., σσ. 237-269.



Τέλος, ίσως αξίζει να κατατεθεί η εκτίμηση ότι κατά το 2002 στην Ελλάδα σε κάθε 262 σεξουαλικά ενεργούς άνδρες αντιστοιχούσε και μία εξαναγκαστικά εκδιδόμενη, ενώ σε κάθε 268 γυναίκες η μία ήταν εξαναγκαστικά εκδιδόμενη.

Οι εξελίξεις που παρουσιάζονται ως αυτό το σημείο «έλαβαν χώρα μέσα στα όρια που θέτει μια παράνομη αγορά και ακριβώς επειδή ήταν μια παράνομη αγορά. Μάλιστα, η πορνεία βρέθηκε σε τροχιά φιλελευθεροποίησης επειδή ήταν παράνομη και στο βαθμό που ήταν παράνομη. Ακόμα περισσότερο, η φιλελευθεροποίηση της σχέσης εκδιδόμενης-πελάτη έγινε δυνατή ακριβώς επειδή η εκδιδόμενη βρέθηκε σε καθεστώς δουλείας σε σχέση με το σωματέμπορο. Η δουλεία στο σκέλος της σχέσης εκδιδόμενης-σωματέμπορου δεν επέδρασε ανασταλτικά αλλά προωθητικά στο άλλο σκέλος: απελευθέρωσε τη σχέση εκδιδόμενης-πελάτη από συμβάσεις και άγραφους νόμους που προστάτευαν κυρίως την εκδιδόμενη, και της πρόσφεραν μιαν ελάχιστη ασφάλεια και δυνατότητα προγραμματισμού ενός εφικτού και επιθυμητού μέλλοντος. Στο επίπεδο της πορνικής αγοράς, η πορνεία των δικτύων της διεθνικής σωματεμπορίας αποτέλεσε την πιο ελεύθερη πορνεία που έχει γνωρίσει η Ελλάδα.»<sup>37</sup>

## Γ. Η δράση της Αστυνομίας

Κατά την τελευταία διετία, 2001-2002, η Αστυνομία στην Ελλάδα ανέπτυξε υπολογίσιμη δράση ενάντια στη διεθνή σωματεμπορία.

Το 2001 εξιχνιάστηκαν 54 υποθέσεις διεθνοσωματεμπορίας, ενώ το 2002 οι υποθέσεις ανέβηκαν σε 64. Το 2001, οι διαφορετικές αυτές ομάδες διεθνοσωματεμπόρων είχαν προωθήσει στην εξαναγκαστική πορνεία συνολικά 165 γυναίκες, 162 αλλοδαπές και 3 Ελληνίδες.<sup>38</sup> Το 2002, εξιχνιάστηκαν 64 υποθέσεις

<sup>37</sup> Λάζος, 2002β, σσ. 239-240.

<sup>38</sup> Οι γυναίκες αυτές προέρχονταν από: Ρουμανία – 49, Ρωσία – 31, Ουκρανία – 16, Αλβανία, Μολδαβία – 13, Ουζμπεκιστάν – 12, Βουλγαρία – 11, Νιγηρία – 9, Λευκορωσία, Λιθουανία – 4, Λεττονία, Πολωνία – 3, Σλοβακία – 2, Άγιο Δομίνικο, Βέλγιο, Βραζιλία,

trafficking και συνελήφθησαν 251 μέλη διεθνοσωματεμπορικών ομάδων. Είχαν υπό την εκμετάλλευσή τους 184 αλλοδαπές γυναίκες.<sup>39</sup> Πρέπει να τονιστεί ότι δεν υπάρχει ευθεία αναλογία μεγεθών μεταξύ των εντοπισμένων από την Αστυνομία και του πληθυσμού των πραγματικά εξαναγκαστικά εκδιδομένων γυναικών. Η θέση των δικτύων στην πορνική αγορά καθώς και η σχετική τους ισχύς επηρεάζουν αποφασιστικά τον αριθμό των συλλήψεων από μέρους της Αστυνομίας. Επιπλέον, όπως αναπτύχθηκε παραπάνω, τα κυρίαρχα δίκτυα (ρωσικό και ουκρανικό) προωθούν γυναίκες στην Ελλάδα σε μια *δενδροειδή δικτύωση περιορισμένης προσωπικής ευθύνης*, με αποτέλεσμα να εντοπίζονται κυρίως οι τελικοί εκμεταλλευτές.<sup>40</sup>

Σ' ό,τι αφορά στο 2001, είναι ίσως ακόμα πιο ενδιαφέρον ότι συνελήφθησαν άλλες 1.115 αλλοδαπές γυναίκες – οι 486 ως θύματα μαστροπείας ή σωματεμπορίας, και οι 629 ως παράνομα εκδιδόμενες «σε οίκους ανοχής χωρίς άδειες ασκήσεως επαγγέλματος και σε παράνομους οίκους ανοχής (ξενοδοχεία, διαμερίσματα κλπ.»<sup>41</sup> Με βάση τα συνολικά διαθέσιμα δεδομένα, η μεγάλη πλειονότητα των γυναικών αυτών πρέπει να ήταν ενταγμένη σε δίκτυα μαστροπείας ή ίσως και διεθνοσωματεμπορίας.

---

Γιουγκοσλαβία, Καζακστάν, Νιγηρία, ΠΓΔΜ, Τσεχία – 1. Επίσης, εντοπίστηκαν και 6 Ελληνίδες

<sup>39</sup> Οι γυναίκες αυτές προέρχονταν από: Ρουμανία – 34, Μολδαβία – 33, Ουκρανία – 31, Βουλγαρία – 16, Ρωσία – 14, Λευκορωσία – 8, Νιγηρία – 6, Ουζμπεκιστάν, Αλβανία – 5, Πολωνία – 4, Λεττονία – 2, Ρουάντα, Σλοβακία, Τσεχία, Γερμανία – 1. Είναι ενδιαφέρον ότι το 2002 εντοπίστηκαν υπό τη εκμετάλλευση σωματεμπόρων που πληρούν τις προϋποθέσεις του 3064/2002 περί εμπορίας ανθρώπων και 6 Ελληνίδες. Κρίνοντας από τις εξελίξεις το 2001 και το 2002, ίσως αναπτύσσεται ένα «εσωτερικό» trafficking στην Ελλάδα.

<sup>40</sup> Συνολικά, συνελήφθησαν 153 δράστες. Οπότε, εμφανίζονται δύο ενδιαφέρουσες αναλογίες: Πρώτο, η κάθε ομάδα που εξαρθρώθηκε από την Αστυνομία περιλάμβανε περίπου 3 μέλη και, δεύτερο, εξέδιδε εξαναγκαστικά περίπου 3 γυναίκες. Κατά μέσον όρο, το εντός της Ελλάδας σκέλος του δικτύου διεθνοσωματεμπορίας που εξάρθρωσε η Αστυνομία χαρακτηρίζεται από χαμηλό καταμερισμό παράνομης δραστηριότητας. Και βέβαια, ομάδες σαν κι αυτές δεν υπάρχει περίπτωση να συσσωρεύσουν χρήματα από την εκμετάλλευση της γυναίκας. Αν δεν ασχολούνται και με άλλες μορφές οργανωμένης εγκληματικότητας όπως τα ναρκωτικά, περιορίζονται σε μια διαβίωση σε βάρος της – μέχρι να τους εντοπίσει η Αστυνομία ή να διακόψουν της δράση τους.

Άλλες δύο αξιοσημείωτες αναλογίες μεταξύ των μελών της ομάδας διεθνοσωματεμπόρων είναι αυτή μεταξύ ανδρών-γυναικών και εθνικοτήτων: 88 Έλληνες (9 γυναίκες) και 65 αλλοδαποί (οι 19 γυναίκες). Η σαφώς υψηλότερη αναλογία γυναικών μεταξύ των αλλοδαπών διεθνοσωματεμπόρων που συνέλαβε η Αστυνομία (αλλά και η τουλάχιστον κατά 10 χρόνια – μέσος όρος – μικρότερη ηλικία τους) φαίνεται να ενισχύει τη θέση που αναφέρεται παραπάνω περί «δεύτερης γενιάς» εξαναγκαστικά εκδιδομένων αλλοδαπών γυναικών.

<sup>41</sup> Γενική Έκθεση της Αστυνομίας για το 2001, σ. 27.

Επιπλέον, κατά το 2001 συνελήφθησαν άλλες 525 αλλοδαπές γυναίκες για παράνομη απασχόληση σε μπαρ, καφετέριες,<sup>42</sup> νυκτερινά κέντρα διασκεδάσεως κλπ. Γνωρίζοντας την κατάσταση που επικρατεί στην πορνεία στη σύγχρονη Ελλάδα, το πολύ πιθανότερο είναι ότι ένας αριθμός των τελευταίων βρισκόταν υπό τον έλεγχο μαστροπών, ίσως και διεθνοσωματεμπόρων, αλλά δεν έγινε δυνατό η Αστυνομία να συλλέξει όλα τα απαραίτητα αποδεικτικά στοιχεία.

Οπότε, συνολικά, κατά το 2001, η Αστυνομία εντόπισε στην (και απέσυρε από την) πορνική αγορά 1.277 παράνομα εκδιδόμενες αλλοδαπές γυναίκες, καθώς και 525 αλλοδαπές γυναίκες ευρισκόμενες στον περίγυρο της πορνείας. Μία διαπίστωση από μέρους της Αστυνομίας είναι ενδεικτική των εξελίξεων, της συνεχούς βελτίωσης των δικτύων διεθνοσωματεμπορίας ως προς τις μεθόδους, τις τεχνικές και τον καταμερισμό της παράνομης δραστηριότητας. «Νέα Τάση: Παρατηρείται μια ομαδοποίηση των εγκληματιών που δρουν μέσω «ροζ» αγγελιών με συγχώνευση γραφείων και καλύτερη οργάνωση. Προσλαμβάνουν δικηγόρους που ασχολούνται αποκλειστικά με τις υποθέσεις τους και τους δίνουν «συμβουλές» για την αποφυγή συλλήψεων. Ο εφοδιασμός με ηλεκτρονικούς υπολογιστές, η δημιουργία βάσεων δεδομένων των πελατών τους και γενικότερα η επιχειρησιακή δομή προδίδει την επέκταση και γιγάντωση των επιχειρήσεων. Ο εκτοπισμός και ο αφανισμός των μικρών «γραφείων» είναι απλά θέμα χρόνου.»<sup>43</sup>

Αν ληφθεί υπ' όψιν ότι τα χτυπήματα της Αστυνομίας κατευθύνθηκαν προς ένα πληθυσμό μεταξύ των 17 και των 19 χιλιάδων εξαναγκαστικά εκδιδομένων αλλοδαπών γυναικών,<sup>44</sup> μπορεί να υποστηριχθεί ότι κατά τη διετία 2001-2002 η δράση της Αστυνομίας στην Ελλάδα άσκησε σημαντική ανασχετική επίδραση στην εξαναγκαστική πορνεία, με την Αστυνομία να επειδεικνυεί μια αποτελεσματικότητα που, σε ένα γενικό επίπεδο, μπορεί να χαρακτηριστεί ως διάχυτη. Η επίδραση αυτή δεν είναι

---

<sup>42</sup> Υπενθυμίζεται ότι ο νόμος 3064 περί καταπολέμησης του trafficking ψηφίστηκε από τη Βουλή τον Οκτώβριο του 2002. Οι παραπάνω κατηγοριοποιήσεις από μέρους της Αστυνομίας στηρίζονταν στα προσχέδια του σχεδίου νόμου της Ομάδας Καταπολέμησης Εμπορίας Ανθρώπων με έδρα το Υπουργείο Δημόσιας Τάξης. (Το σχέδιο νόμου δημοσιεύθηκε το Δεκέμβριο του 2001.) Κατά τη γνώμη του υπογράφοντος την αναφορά, η μεγάλη πλειονότητα των αλλοδαπών εκδιδομένων του «δεύτερου κύκλου» της Έκθεσης της Αστυνομίας – οι 1.115 γυναίκες – βρίσκονταν υπό το έλεγχο διεθνοσωματεμπόρων.

<sup>43</sup> Γενική Έκθεση της Αστυνομίας για το 2001, σ. 37.

<sup>44</sup> Με βάση την υπόθεση ότι κατά το 2001, εφ' όσον υπήρξε μια σταδιακή πτώση του αριθμού των εξαναγκαστικά εκδιδομένων, ο πληθυσμός τους θα ήταν κάπου «μεταξύ» αυτών του 2000 και του 2002.

ευθέως και λεπτομερώς ορίσιμη αλλά θα μπορούσε να πλαισιωθεί με τον ακόλουθο τρόπο:

Κατά τα περασμένα χρόνια, η εξαναγκαστική πορνεία και τα δίκτυα διεθνosoματεμπορίας φαίνεται πως ήταν σε θέση να απορροφούν τη δράση της Αστυνομίας χωρίς σοβαρές συνέπειες για την ευρύτερη λειτουργία της αγοράς. Αντίθετα, τη διετία 2001-2002 η Αστυνομία επέτυχε να επιβάλλει ένα αξιόλογο συντελεστή κόπωσης των δικτύων και μάλιστα με χειροπιαστά αποτελέσματα. Έλαβαν χώρα σημαντικές τοπικές εξάρθρωσεις των διεθνosoματεμπορικών δικτύων και των δικτύων τοπικής μαστροπείας, και πρέπει να ληφθεί υπ' όψιν ότι κάθε εξάρθρωση δημιουργεί ένα κενό στην πορνική αγορά, κενό που απαιτεί χρόνο για να καλυφθεί, είτε ως επανεγκατάσταση και επαναλειτουργία είτε ως δημιουργία νέας εγκατάστασης. Βέβαια, έχει ιδιαίτερη σημασία ο τόπος στον οποίο επιτεύχθηκε η εξάρθρωση. Για παράδειγμα, αν έλαβε χώρα σε ένα νησί με μια μικρή πόλη και δύο κοινότητες θα απαιτηθεί μεγάλο χρονικό διάστημα, πιθανότατα μεγαλύτερο του ενός έτους, για να καλυφθεί το κενό και να καλυφθεί η ζήτηση της πελατείας. Άλλωστε, σε ανάλογες περιπτώσεις, πρέπει να ληφθεί υπ' όψιν και το σημαντικό γεγονός ότι η πελατεία αποσυντονίζεται και ξεσυνηθίζει στην προσφυγή ανάλογων υπηρεσιών. Μπορεί να διατηρείται μεν η γενική προδιάθεση αλλά αποσυντίθεται ένας τρόπος ζωής που περιλάμβανε τη μίσθωση πορνικών υπηρεσιών ως συστατικό στοιχείο του ελεύθερου χρόνου και του πολιτισμού.

Από την άλλη, αν το χτύπημα πραγματοποιήθηκε σε μια μεσαία ή μεγάλη πόλη, οι άλλες εγκαταστάσεις εκμετάλλευσης εξαναγκαστικά εκδιδομένων είναι σε θέση να απορροφήσουν ίσως και αμέσως την πελατεία, με περιορισμένες αλλαγές στα ωράρια των εγκαταστάσεων ή/και με την εντατικοποίηση της εκμετάλλευσης των γυναικών. Έτσι, το πιο πιθανό είναι ότι τα 24 χτυπήματα της Αστυνομίας στην Αθήνα ή τα 11 χτυπήματα στη Θεσσαλονίκη κατά το 2002 είχαν μικρότερη σχετική βαρύτητα από τα ανάλογα χτυπήματα που έλαβαν χώρα στην περιφέρεια, για παράδειγμα, τα 9 χτυπήματα στην Πάτρα ή τα 3 χτυπήματα τόσο στο Ρέθυμνο όσο και την Κέρκυρα. Πάντως, συνολικά, η επιτυχημένη δράση της Αστυνομίας προκαλεί μίαν αντικειμενική αύξηση της διακινδύνευσης στην ενασχόληση με τη σωματεμπορία και τείνει να παράγει συσσωρευτικά έναν αυξανόμενο δισταγμό ενασχόλησης.<sup>45</sup>

---

<sup>45</sup> Βέβαια, μια αύξηση της μάζας ή του ποσοστού του κέρδους από τη σωματεμπορία ή και γενικότεροι παράγοντες όπως η αύξηση της εγκληματικότητας, η αύξηση των εγκλείστων στις φυλακές, η αυξανόμενη οικονομική ανέχεια κλπ. τείνουν να πιέζουν προς την αντίθετη

Σχετικά με την αποτελεσματικότητα της δράσης της Αστυνομίας σε βάθος χρόνου μένει να μελετηθούν δύο σημαντικά ζητήματα.

Πρώτο, ο αριθμός των εξαναγκαστικά εκδιδομένων αλλοδαπών γυναικών που μετά την επιστροφή στην πατρίδα τους επιστρέφουν και πάλι στην Ελλάδα.

Δεύτερο, ο *συντελεστής κόπωσης* τον οποίο υφίσταται η ίδια η Αστυνομία στη συγκεκριμένη σύγκρουση με το οργανωμένο έγκλημα. Σημαντικό μέρος αυτής της κόπωσης αποτελεί και η διαφθορά, οικονομική και σεξουαλική.

Ολοκληρώνοντας τη συγκεκριμένη ενότητα, είναι φανερό ότι η διεθνική σωματεμπορία επιδεικνύει μιαν ιδιαίτερα υψηλή αντοχή στις διαδοχικές παρεμβάσεις της Αστυνομίας, και είναι σε θέση να διαχειρίζεται και να εκμεταλλεύεται πολλές χιλιάδες αλλοδαπών γυναικών. Πάντως, το πλέον πιθανό είναι ότι και στο άμεσο μέλλον, ίσως κατά την επόμενη διετία και μετά από σχεδόν 15 χρόνια επικράτησης στην πορνεία, η διεθνική σωματεμπορία θα συνεχίσει την καθοδική της πορεία. Μάλιστα, σε συνδυασμό με τις εσωτερικές αλλαγές στην οργάνωση των δικτύων αλλά και τις αλλαγές στον πληθυσμό των εξαναγκαστικά εκδιδομένων, ίσως έχουν δημιουργηθεί οι προϋποθέσεις για μιαν ουσιαστική κάμψη του φαινομένου κατά την επόμενη διετία.

Σ' αυτή την εξέλιξη, δύο παράγοντες θα μπορούσαν να έχουν αποφασιστική συμβολή στη δράση της Αστυνομίας: Πρώτο, οι καταδίκες των διεθνοσωματεμπόρων από τα δικαστήρια και, δεύτερο, η δημιουργία αποτελεσματικών κέντρων κοινωνικής επανένταξης των εξαναγκαστικά εκδιδομένων.<sup>46</sup>

Προχωρώντας προς μια συνολικότερη θεώρηση του ζητήματος, σε μια κοινωνία των εκτεταμένων ανισοτήτων με βάση την τάξη και το φύλο όπως η Ελλάδα των αρχών του 21ου αιώνα, η δράση των μηχανισμών καταστολής είναι αδύνατο να επιτύχει την εξαφάνιση του φαινομένου της εξαναγκαστικής πορνείας και της διεθνικής σωματεμπορίας ως οργανωμένου εγκλήματος. Στη συγκεκριμένη περίπτωση, η οικονομική δυσπραγία του ανδρικού πληθυσμού προερχόμενου από κοινωνικά στρώματα που περιλαμβάνουν κατά πλειονότητα την πορνική πελατεία αποτέλεσε καθοριστική προϋπόθεση για την κάμψη της εξαναγκαστικής πορνείας κατά την τριετία 2000-2002. Είναι σ' αυτό το ευρύτερο πλαίσιο που η δράση της Αστυνομίας, έχοντας

---

κατεύθυνση. Οι εξελίξεις δείχνουν ότι, σ' ό,τι αφορά στους γενικότερους παράγοντες, η πίεση αυτή θα συνεχισθεί και μάλλον θα ενταθεί.

<sup>46</sup> Ορισμένες πρόσφατες προσπάθειες δημιουργίας ανάλογων κέντρων μένει να αξιολογηθούν στο μέλλον με βάση ένα πλήθος ουσιαστικών κριτηρίων – μεταξύ αυτών και του κατά πόσον θα έχουν ανασχετική επίδραση στην εξαναγκαστική πορνεία στην Ελλάδα.

βελτιώσει μεθόδους και κυρίως κίνητρα καταπολέμησης, επέδειξε αυξημένη αποτελεσματικότητα στη δράση της. Οι δράσεις της ευρύτερης πολιτείας και της κοινωνίας των πολιτών, με βάση το Προεδρικό Διάταγμα που ρυθμίζει την προσφορά στήριξης και αρωγής στα θύματα του trafficking, μένει να αξιολογηθούν.<sup>47</sup>

Συγχρόνως όμως, έχει αρχίσει ήδη να παρατηρείται μια αξιολογή και αναπτυσσόμενη διαφοροποίηση στις μορφές άσκησης εξαναγκασμού και τις μορφές εκμετάλλευσης των γυναικών και ανηλίκων από τα δίκτυα διεθνосоματεμπορίας. Το οργανωμένο έγκλημα δείχνει ικανό να μεταλλαχθεί με τρόπους ικανούς στο να αντιμετωπισθούν οι νέες προκλήσεις – στο πλαίσιο μιας κάμψης των μεγεθών που οφείλονται στην αύξηση της διακινδύνευσης και την κάμψη της ζήτησης από μέρους της πελατείας. Ήδη παρουσιάζονται και δοκιμάζονται στην πράξη νέες, σύνθετες και ευέλικτες μορφές οργάνωσης, αλλά και μια «δεύτερη γενιά» εξαναγκαστικά εκδιδομένων που ζουν και σχετίζονται με τρόπους εντελώς διαφορετικούς αυτών των αρχών και μέσω της δεκαετίας του 1990. Στις νέες συνθήκες, τόσο οι μορφές εμφάνισης του φαινομένου όσο και οι μέθοδοι αντιμετώπισής του σε όλα τα επίπεδα θα πρέπει να τύχουν αναθεωρήσεων στηριγμένων στην προσεκτική μελέτη των αλλαγών που προκαλούνται.

#### **Δ. Σχετικά με το εποικοδόμημα της εξαναγκαστικής πορνείας**

Από τις αρχές της δεκαετίας του 1990 η εξαναγκαστική πορνεία αποτέλεσε σημαντικό κοινωνικό ζήτημα. Επέδρασε σημαντικά σε μια σειρά τυπικών κοινωνικών θεσμών όπως η πολιτεία και η οικογένεια, καθώς και μια σειρά άτυπων όπως οι σχέσεις της καθημερινότητας, ο πολιτισμός των φύλων και ο ευρύτερος πολιτισμός. Πάνω από την αντικειμενική αυτή πραγματικότητα αναπτύχθηκε ένα ευρύ και πολύπλοκο κοινωνικό εποικοδόμημα.

---

<sup>47</sup>Βεβαίως σχετικά με το συγκεκριμένο ζήτημα υπάρχει ένα πρόβλημα μεγάλης σημασίας: πώς διακρίνονται τα θύματα του trafficking (screening).

Μέρος του εποικοδομήματος αναπτύχθηκε για να υπηρετήσει τις ανάγκες της εξαναγκαστικής πορνείας και όσων μετέχουν σ' αυτήν, αμέσως ή εμμέσως. Δημιουργήθηκε μια διάλεκτος, επικράτησαν άτυπες συμβάσεις, ρουτίνες και αυτονόητα. Επίσης, έπρεπε να καλυφθεί η ανάγκη για μίαν ευρύτερη απόδοση νοήματος στις δράσεις και τις καταστάσεις. Ο άνδρας πελάτης, η εκδιδόμενη γυναίκα και ο σωματέμπορος έχουν μνήμη και σχέσεις. Λογίζονται, θυμούνται, ενέχονται, εντρέπονται. Οι εξαναγκαστικά εκδιδόμενες γυναίκες είναι ουσιαστικά σιωπηλές, δεν έχουν λόγο. Στην καλύτερη περίπτωση, κάποιος άλλος θα μιλήσει γι' αυτές. Αντίθετα, τα άλλα δύο πρόσωπα της σχέσης, οι σωματέμποροι και οι πελάτες, μιλούν για όλα αυτά, εξηγούν, διδάσκουν, εκλογικεύουν, δικαιολογούν. Είναι η διάλεκτός τους και οι τρόποι σκέψης τους προωθήθηκαν επιτυχημένα στην ευρύτερη κοινωνία, αποδεικνύοντας την ισχύ της εξαναγκαστικής πορνείας.

Ένα άλλο μέρος του εποικοδομήματος αναπτύχθηκε για να υπηρετήσει την ευρύτερη κοινωνία στο να κατανοήσει το ζήτημα, να κρίνει αν συνιστά κοινωνικό πρόβλημα και να αναζητήσει λύσεις του. Έχει να κάνει με τη δημοσιότητα, τους νόμους, τους ποικίλους προβληματισμούς γύρω από την εξαναγκαστική πορνεία και τη διεθνική σωματεμπορία.<sup>48</sup> Αν και οι μετέχοντες στην παραγωγή του ευρύτατου αυτού πλέγματος μπορεί να έχουν την αντίληψη ότι εργάζονται στην κατεύθυνση μιας επεξεργασίας μέσω λύσης του, συγχρόνως, τόσο οι ίδιοι όσο και οι απόψεις και δράσεις τους αποτελούν μέρος του προβλήματος μάλλον παρά όχι της λύσης του. Μάλιστα, σε κάποιες περιπτώσεις είναι δυνατό να μη συμβάλλουν στη λύση του αλλά στην αναπαραγωγή και ενίσχυσή του. Για παράδειγμα, η δημοσιότητα συνέβαλε στην προώθηση κάποιων επιμέρους λύσεων αλλά με τίμημα μίαν ευρύτερη αποδοχή ή ανοχή της ύπαρξης της εξαναγκαστικής πορνείας. Ένα μέρος του ζητήματος μετατράπηκε σε πρόβλημα και σχεδιάστηκαν κάποιες λύσεις του που θα κριθούν στην πράξη, ενώ ένα άλλο μέρος του επιβλήθηκε ως αποδεκτό στοιχείο της καθημερινότητας. Η εξαναγκαστικά εκδιδόμενη αποκαλείται «Ρωσίδα», «Ουκρανή», «Βουλγάρα», με έντονους σεξιστικούς και ρατσιστικούς τόνους, ενώ γύρω της έχει αναπτυχθεί ένα ευρύ πλαίσιο ταπείνωσης και σαρκασμού. Και, επιπλέον, και η χρήση της είναι πλέον ανεκτή, αν και ο πελάτης εντρέπεται να δηλώσει ευθέως ότι μισθώνει γυναίκα. Η ντροπή αυτή οφείλεται στο πρότυπο του άνδρα κυνηγού γυναικών – ως πελάτης, ο άνδρας νοικιάζει από το κοπάδι του σωματέμπορου, αποδεικνύοντας ότι δεν είναι ικανός να θηρεύσει.

<sup>48</sup> Στιγμή του δεύτερου αυτού εποικοδομήματος αποτελεί και η συγκεκριμένη αναφορά.